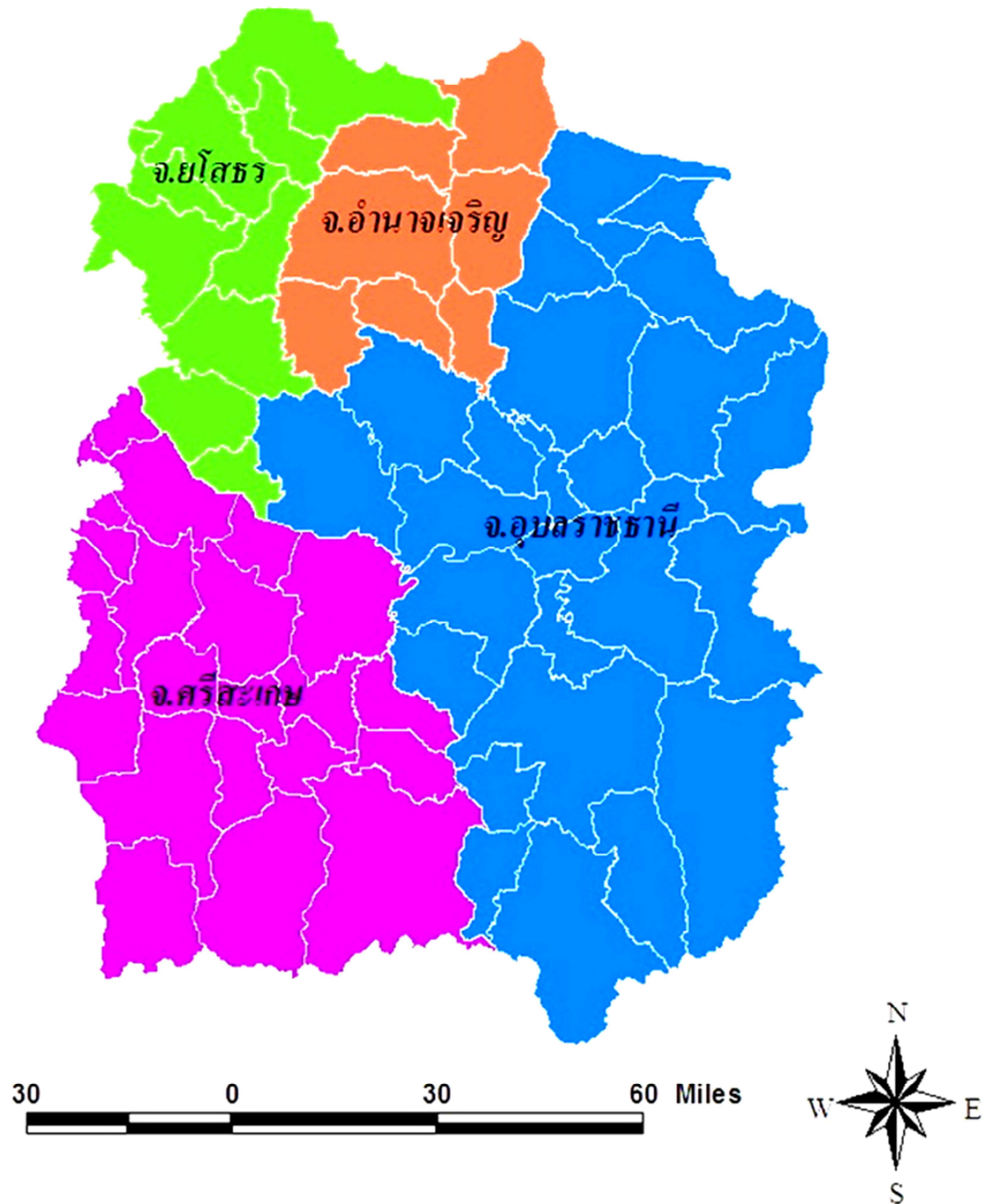


ส่วนที่ 1

สภาพทั่วไปของกลุ่มจังหวัดภาคตะวันออกเฉียงเหนือตอนล่าง 2

1. ที่ตั้ง ขนาด อาณาเขต ประชากร และการปกครอง



1.1 ที่ตั้ง

กลุ่มจังหวัดภาคตะวันออกเฉียงเหนือตอนล่าง 2 ตั้งอยู่ในภาคตะวันออกเฉียงเหนือตอนล่างของประเทศไทย ประกอบด้วยจังหวัด 4 จังหวัดได้แก่ จังหวัดอุบลราชธานี จังหวัดศรีสะเกษ จังหวัดอำนาจเจริญ และจังหวัดยโสธร มีขนาดพื้นที่รวมกันทั้งสิ้น 31,907.74 ตร.กม. หรือ 19,942,336 ไร่ คิดเป็นร้อยละ 18.89 ของพื้นที่ภาคตะวันออกเฉียงเหนือ และร้อยละ 6.2 ของพื้นที่ทั่วประเทศ มีอาณาเขตติดต่อกับต่างประเทศระยะทางรวม 601 กม. ดังนี้

1. จังหวัดอุบลราชธานี มีอาณาเขตติดต่อกับประเทศสาธารณรัฐประชาธิปไตยประชาชนลาว ระยะทาง 361 กม.
มีอาณาเขตติดต่อกับประเทศกัมพูชา ระยะทาง 67 กม.
2. จังหวัดอำนาจเจริญ มีอาณาเขตติดต่อกับประเทศสาธารณรัฐประชาธิปไตยประชาชนลาว ระยะทาง 38 กม.
3. จังหวัดศรีสะเกษ มีอาณาเขตติดต่อกับประเทศกัมพูชา ระยะทาง 135 กม.
4. จังหวัดยโสธร ไม่มีอาณาเขตติดต่อกับประเทศเพื่อนบ้าน

กลุ่มจังหวัดฯ มีระยะทางห่างจากกรุงเทพมหานครโดยทางรถยนต์ 592 กม.และทางรถไฟ 575 กม.

มีอาณาเขตติดต่อกับจังหวัดต่าง ๆ ดังนี้

- ทิศเหนือ มีอาณาเขตติดต่อกับจังหวัดมุกดาหาร
- ทิศตะวันออกเฉียงเหนือ มีอาณาเขตติดต่อกับประเทศสาธารณรัฐประชาธิปไตยประชาชนลาวและประเทศกัมพูชา
- ทิศตะวันตก มีอาณาเขตติดต่อกับจังหวัด ร้อยเอ็ดและสุรินทร์
- ทิศใต้ มีอาณาเขตติดต่อกับประเทศกัมพูชา

ตารางแสดงรายละเอียดพื้นที่ของกลุ่มจังหวัดภาคตะวันออกเฉียงเหนือตอนล่าง 2 แยกรายจังหวัดดังนี้

จังหวัด	เนื้อที่		ร้อยละ (ของกลุ่มจังหวัด)
	ตารางกิโลเมตร	ไร่	
อุบลราชธานี	15,744.840	9,840,526	49.34
ศรีสะเกษ	8,839.976	5,524,985	27.70
ยโสธร	4,161.644	2,601,040	13.04

อำนาจเจริญ	3,161.248	1,975,785	9.91
รวม	31,907.728	19,942,336	100.00

ที่มา : สำนักงานเศรษฐกิจการเกษตร

ระยะทางระหว่างจังหวัดภายในกลุ่มจังหวัดภาคตะวันออกเฉียงเหนือตอนล่าง 2 กับ จังหวัดอุบลราชธานี (ศูนย์ปฏิบัติการกลุ่มจังหวัด)

ตารางแสดงระยะทางระหว่างจังหวัดภายในกลุ่มจังหวัดภาคตะวันออกเฉียงเหนือตอนล่าง 2 กับจังหวัดอุบลราชธานี

จังหวัด	ระยะทางห่างจากจังหวัดอุบลราชธานี (กม.)
ศรีสะเกษ	61
ยโสธร	98
อำนาจเจริญ	75

1.2 หน่วยการปกครองและการบริหาร

กลุ่มจังหวัดภาคตะวันออกเฉียงเหนือตอนล่าง 2 เป็นรูปแบบการบริหารเชิงยุทธศาสตร์ซึ่งแบ่งพื้นที่ของประเทศไทยและจัดเป็นกลุ่มจังหวัด 18 กลุ่มจังหวัด ตามมติคณะรัฐมนตรีเมื่อวันที่ 15 มกราคม พ.ศ.2551 โดยกลุ่มจังหวัดภาคตะวันออกเฉียงเหนือตอนล่าง 2 เป็นกลุ่มจังหวัดที่ 14 ประกอบด้วย 4 จังหวัด ได้แก่ จังหวัดอุบลราชธานี จังหวัดศรีสะเกษ จังหวัดอำนาจเจริญ และจังหวัดยโสธร ซึ่งทั้ง 4 จังหวัดมีหน่วยการปกครองระดับอำเภอรวมกันจำนวน 63 อำเภอ 556 ตำบล 6,812 หมู่บ้าน

ตารางแสดงจำนวนอำเภอ ตำบล หมู่บ้านและประชากรของกลุ่มจังหวัดภาคตะวันออกเฉียงเหนือตอนล่าง 2

จังหวัด	เขตการปกครอง					จำนวนประชากร (คน)	ชาย	หญิง
	อำเภอ	ตำบล	หมู่บ้าน	เทศบาล	อบต.			
อุบลราชธานี	25	216	2,699	39	199	1,816,057	911,101	904,956
ศรีสะเกษ	22	206	2,626	26	191	1,452,203	726,173	726,030
ยโสธร	9	78	885	17	70	538,853	270,306	268,547
อำนาจเจริญ	7	56	607	19	45	372,241	186,476	185,765

รวม	63	556	6,817	101	505	4,179,354	2,094,056	2,085,298
-----	----	-----	-------	-----	-----	-----------	-----------	-----------

ที่มา : ที่ทำการปกครองจังหวัดอุบลราชธานี อำนาจเจริญ ยโสธร ศรีสะเกษ

1.3 ประชากร

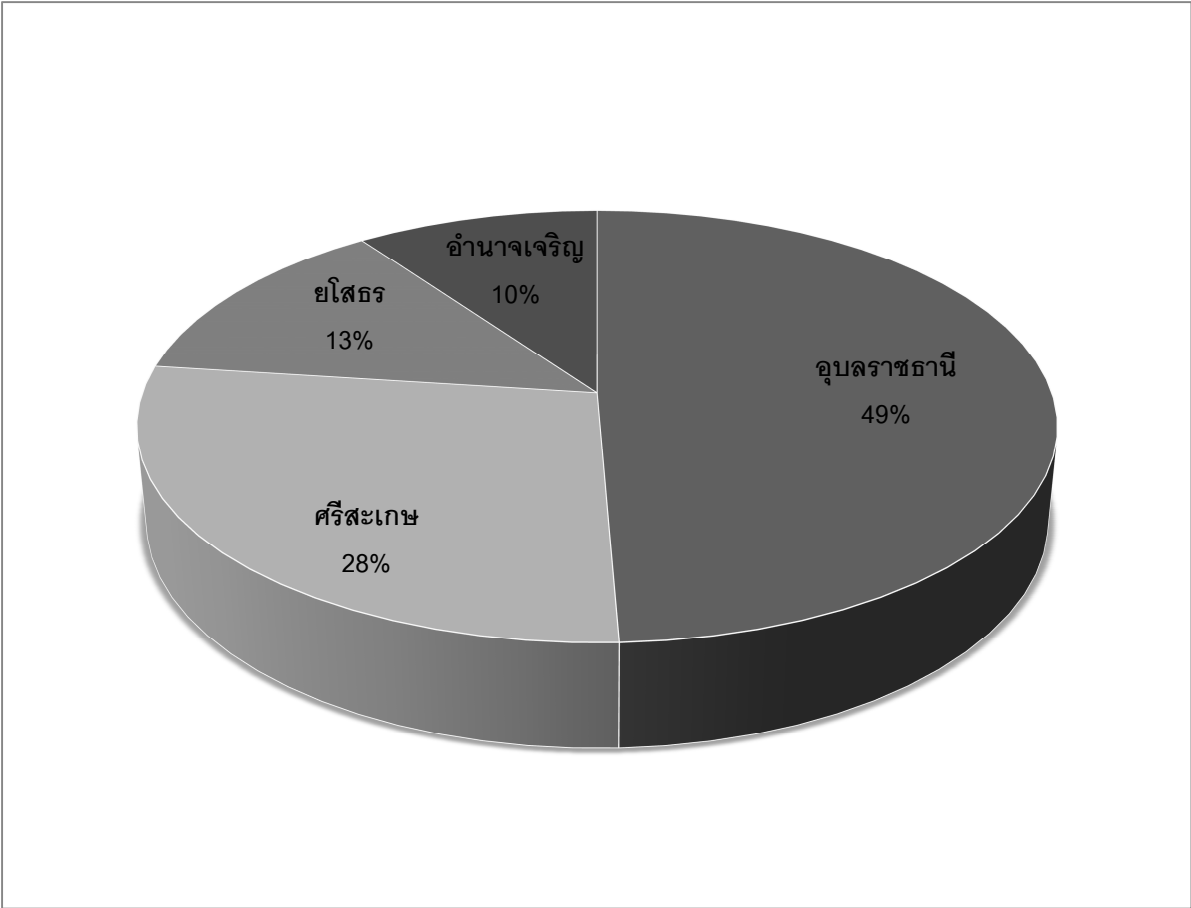
สถิติข้อมูลของสำนักงานกลางทะเบียนราษฎร กระทรวงมหาดไทย ณ วันที่ 30 ธันวาคม 2554 กลุ่มจังหวัดภาคตะวันออกเฉียงเหนือตอนล่าง 2 มีประชากรรวมกันทั้งสิ้น 4,179,354 คน เป็นชาย 2,094,056 คน เป็นหญิง 2,085,298 คน คิดเป็นร้อยละ 19.36 ของประชากรในภาคตะวันออกเฉียงเหนือ และร้อยละ 6.52 ของประชากรทั้งประเทศ ความหนาแน่นของประชากรเฉลี่ยทั้งกลุ่มจังหวัดฯ เท่ากับ 130.98 คนต่อตารางกิโลเมตร

ตารางแสดงจำนวนประชากรในกลุ่มจังหวัดภาคตะวันออกเฉียงเหนือตอนล่าง 2

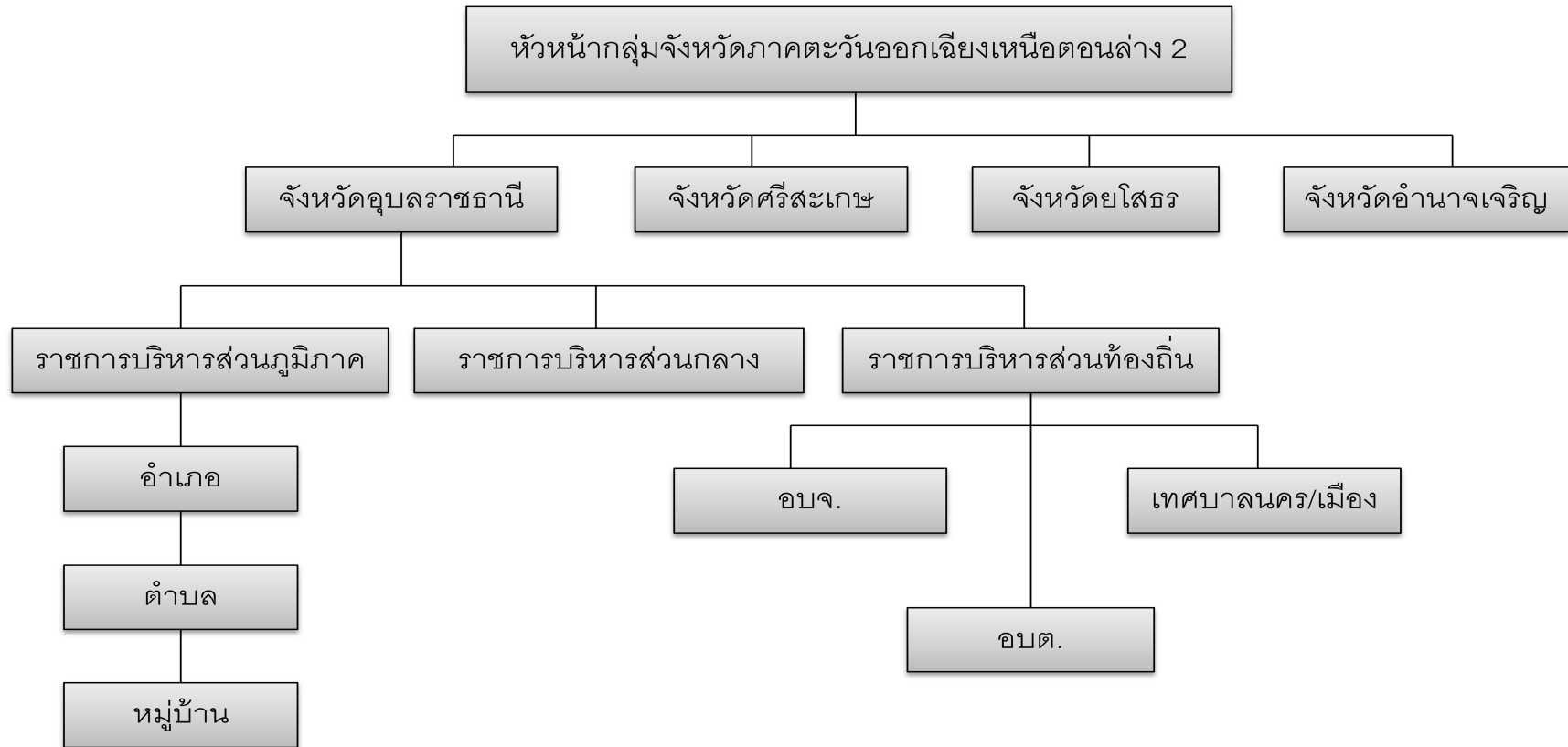
จังหวัด	จำนวนประชากร(คน)	ชาย	หญิง
อุบลราชธานี	1,816,057	911,101	904,956
ศรีสะเกษ	1,452,203	726,173	726,030
ยโสธร	538,853	270,306	268,547
อำนาจเจริญ	372,241	186,476	185,765
รวม	4,179,354	2,094,056	2,085,298

ที่มา : สำนักทะเบียนราษฎร กรมการปกครอง ณ วันที่ 31 ธันวาคม 2554

แผนภูมิแสดงจำนวนประชากรในกลุ่มจังหวัดภาคตะวันออกเฉียงเหนือตอนล่าง 2



1.4 โครงสร้างการบริหาร



2. โครงสร้างพื้นฐาน

2.1 การคมนาคม

การคมนาคมของกลุ่มจังหวัดภาคตะวันออกเฉียงเหนือตอนล่าง 2 มีเส้นทางคมนาคมเชื่อมต่อกับจังหวัดภายในกลุ่มจังหวัดและจังหวัดใกล้เคียง กรุงเทพมหานคร รวมทั้งต่างประเทศมีความสะดวก สามารถเดินทางได้หลายเส้นทางทั้งทางรถยนต์ รถไฟ และเครื่องบิน ซึ่งสามารถแบ่งการคมนาคมได้ดังนี้

1) ถนน

กลุ่มจังหวัดมีเส้นทางคมนาคมขนส่ง เชื่อมต่อกับกรุงเทพมหานครและจังหวัดใกล้เคียงรวมทั้งจังหวัดในกลุ่มจังหวัด ซึ่งเป็นถนนลาดยางขนาด 4 ช่องจราจรและสองช่องจราจรประกอบด้วย

ทางหลวงหมายเลข 24 เป็นเส้นทางเดินทางเข้าสู่กรุงเทพมหานครจากจังหวัดอุบลราชธานี – กรุงเทพมหานคร ระยะทาง 629 กม.

ทางหลวงหมายเลข 24 และ 226 เป็นเส้นทางเดินทางเข้าสู่กรุงเทพมหานครจากจังหวัดศรีสะเกษ – กรุงเทพมหานคร ระยะทาง 540 กม.

ทางหลวงหมายเลข 23 และ 202 เป็นเส้นทางเดินทางเข้าสู่กรุงเทพมหานครจากจังหวัดยโสธร – กรุงเทพมหานคร ระยะทาง 552 กม.

ทางหลวงหมายเลข 214 และ 212 เป็นเส้นทางเดินทางเข้าสู่กรุงเทพมหานครจากจังหวัดอำนาจเจริญ – กรุงเทพมหานคร ระยะทาง 585 กม.

ทางหลวงหมายเลข 23 ถนนแจ้งสนิท จากจังหวัดยโสธร ไปจังหวัดอุบลราชธานี ระยะทาง 98 กม.

ทางหลวงหมายเลข 212 จากจังหวัดอุบลราชธานี ไปยังจังหวัดอำนาจเจริญ ระยะทาง 75 กม.

ทางหลวงหมายเลข 226 และ 24 จากจังหวัดอุบลราชธานี ไปยังจังหวัดศรีสะเกษ ระยะทาง 61 กม.

2) รถไฟ

กลุ่มจังหวัดภาคตะวันออกเฉียงเหนือตอนล่าง 2 มีเส้นทางรถไฟเชื่อมระหว่างจังหวัดภายในกลุ่มจังหวัดกับกรุงเทพมหานคร โดยมีเส้นทางเดินรถไฟและสถานีรถไฟในจังหวัดศรีสะเกษและจังหวัดอุบลราชธานี ซึ่งมีการเดินรถไฟวันละ 7 เที่ยว ประกอบด้วย รถเร็ว 5 เที่ยว รถด่วน 1 เที่ยว รถสปริงเตอร์ 1 เที่ยว

3) เครื่องบิน

กลุ่มจังหวัดภาคตะวันออกเฉียงเหนือตอนล่าง 2 มีสนามบิน 2 แห่ง แบ่งเป็นสนามบินพาณิชย์ซึ่งเป็นสนามบินนานาชาติ 1 แห่ง และสนามบินทหาร 1 แห่ง สนามบินทั้งสองแห่งอยู่ในจังหวัดอุบลราชธานี มีสายการบินให้บริการ 3 สายการบิน มีจำนวนเที่ยวบิน 49 เที่ยวบินต่อสัปดาห์

2.2 การไฟฟ้า

การให้บริการด้านไฟฟ้า กลุ่มจังหวัดฯ มีจำนวนสถานีการไฟฟ้าส่วนภูมิภาครวมกัน 26 แห่ง จำนวนหน่วยกระแสไฟฟ้า 613,022,515.64 (กิโลวัตต์/ชม.) แยกเป็นรายจังหวัดได้ดังนี้

ตารางแสดงการให้บริการกระแสไฟฟ้าของการไฟฟ้าส่วนภูมิภาคของจังหวัดในกลุ่มจังหวัดภาคตะวันออกเฉียงเหนือตอนล่าง 2

จังหวัด	สถานีการไฟฟ้าส่วนภูมิภาค (แห่ง)	จำนวนหน่วยกระแสไฟฟ้า (กิโลวัตต์/ชม.)
อุบลราชธานี	4	592,904,702.00
ยโสธร	9	20,040,813.64
อำนาจเจริญ	8	55,000.00
ศรีสะเกษ	5	22,000.00
รวม	26	613,022,515.64

ที่มา : การไฟฟ้าส่วนภูมิภาคจังหวัดอุบลราชธานี, ศรีสะเกษ, ยโสธร, อำนาจเจริญ

2.3 การประปา

การให้บริการด้านน้ำประปาของจังหวัดในกลุ่มจังหวัดภาคตะวันออกเฉียงเหนือตอนล่าง 2 มีสำนักงานประปารวมกัน 9 แห่ง มีจำนวนผู้ใช้น้ำรวม 109,214 ราย และมีกำลังการผลิตและจ่ายน้ำ 3,368,538 ลบ.ม. นอกจากนี้ยังมีการให้บริการน้ำประปาขององค์กรปกครองส่วนท้องถิ่น ประปาหมู่บ้านและประปาของกรมอนามัย กระทรวงสาธารณสุข ครอบคลุมพื้นที่หมู่บ้านต่างๆ ในจังหวัด ซึ่งสามารถแสดงเป็นรายจังหวัด ดังนี้

จังหวัดอุบลราชธานี

มีประปาส่วนภูมิภาค 4 แห่ง	จำนวนผู้ใช้น้ำ (ราย)	ปริมาณน้ำผลิตจ่าย
1. สาขาอุบลราชธานี	44,325	1,712,167
2. สาขาอำเภอพิบูลมังสาหาร	5,249	128,390

3. สาขาอำเภอเดชอุดม	5,921	148,200
4. สาขาอำเภอเขมราฐ	3,785	95,107
รวม	59,280	2,083,864

จังหวัดอำนาจเจริญ

มีประปาส่วนภูมิภาค 1 แห่ง ได้แก่	จำนวนผู้ใช้น้ำ (ราย)	ปริมาณน้ำผลิตจ่าย
1.การประปาส่วนภูมิภาคอำนาจเจริญ	12,073	225,093
รวม	12,073	225,093

จังหวัดศรีสะเกษ

มีประปาส่วนภูมิภาค 2 แห่ง ได้แก่	จำนวนผู้ใช้น้ำ (ราย)	ปริมาณน้ำผลิตจ่าย
1.การประปาส่วนภูมิภาคศรีสะเกษ	17,866	597,624
2.การประปาส่วนภูมิภาคอำเภอกันทรลักษ์	5,775	131,310
รวม	23,641	728,934

จังหวัดยโสธร

มีประปาส่วนภูมิภาค 2 แห่ง ได้แก่	จำนวนผู้ใช้น้ำ (ราย)	ปริมาณน้ำผลิตจ่าย
1.การประปาส่วนภูมิภาคยโสธร	10,097	241,304
2.การประปาส่วนภูมิภาคอำเภอเลิงนกทา	4,123	89,343
รวม	14,220	330,647

2.4 โทรศัพท

การให้บริการด้านการสื่อสารโทรคมนาคมของกลุ่มกลุ่มจังหวัดภาคตะวันออกเฉียงเหนือตอนล่าง 2 มีให้บริการด้านโทรศัพท์เคลื่อนที่ ระบบอินเทอร์เน็ต วิทยุกระจายเสียงครอบคลุมพื้นที่ทั้งกลุ่มจังหวัดฯ ทั้งการติดต่อสื่อสารทั้งในประเทศและต่างประเทศ โดยมีผู้ให้บริการประกอบด้วยบริษัท กสท.จำกัด (มหาชน) บริษัท TOT จำกัด (มหาชน) เครือข่าย

โทรศัพท์เคลื่อนที่ AIS DTAC และ TURE นอกจากนี้ยังมีสำนักประชาสัมพันธ์เขต 2 สถานีวิทยุคลื่นหลักและสถานีวิทยุชุมชนครอบคลุมพื้นที่ 4 จังหวัดของกลุ่มจังหวัดภาคตะวันออกเฉียงเหนือตอนล่าง 2 ตารางแสดงจำนวนผู้เช่าเลขหมายใช้บริการ 93,711 หมายเลขสามารถแบ่งตามประเภทได้ดังนี้

ประเภท/จังหวัด	อุบลราชธานี	ยโสธร	อำนาจเจริญ	ศรีสะเกษ
- ธุรกิจ	4,670	985	1,245	2,230
- บ้าน	39,199	9,319	5,125	16,447
- สาธารณะ	4,701	1,564	915	1,044
- ราชการ	3,186	1,062	562	1,457
รวม	51,756	12,930	7,847	21,178

ที่มา : สำนักงานสถิติจังหวัดอุบลราชธานี , อำนาจเจริญ ยโสธร ศรีสะเกษ

3. ด้านเศรษฐกิจ

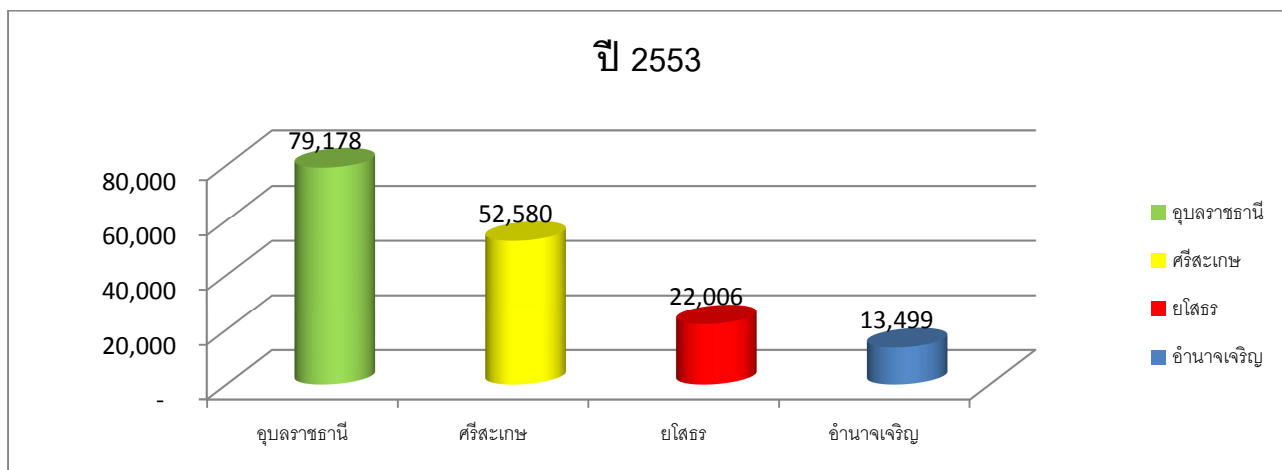
3.1 สถานการณ์ทางเศรษฐกิจ

โครงสร้างและขนาดเศรษฐกิจกลุ่มจังหวัด

กลุ่มจังหวัดภาคตะวันออกเฉียงเหนือตอนล่าง 2 มีมูลค่าผลิตภัณฑ์มวลรวมจังหวัด (GPP) ในปี พ.ศ. 2553 มีมูลค่าการรวมกันเท่ากับ 167,263 ล้านบาท โดยสาขาที่มีมูลค่าสูงที่สุด ได้แก่ สาขาขายส่ง ขายปลีกและการซ่อมแซม มูลค่า 39,676 ล้านบาท คิดเป็นร้อยละ 23.72 รองลงมาคือสาขาเกษตรกรรม มูลค่า 33,984 ล้านบาท คิดเป็นร้อยละ 20.32

มูลค่าผลิตภัณฑ์มวลรวม (GPP) ของแต่ละจังหวัด ปี พ.ศ. 2553

- (1) อุบลราชธานี มูลค่า GPP ปี 2553 (ราคาคงที่) 79,178 ล้านบาท
- (2) ศรีสะเกษ มูลค่า GPP ปี 2553 (ราคาคงที่) 52,580 ล้านบาท
- (3) ยโสธร มูลค่า GPP ปี 2553 (ราคาคงที่) 22,006 ล้านบาท
- (4) อำนาจเจริญ มูลค่า GPP ปี 2553 (ราคาคงที่) 13,499 ล้านบาท



ตารางแสดงรายได้เฉลี่ยต่อหัวของประชากรในกลุ่มจังหวัดระหว่างปี 2549 – 2552

จังหวัด	2549 (บาท)	2550 (บาท)	2551 (บาท)	2552 (บาท)	2553(บาท)
อุบลราชธานี	33,789	36,957	36,527	42,567	44,950
ศรีสะเกษ	26,402	29,248	32,517	34,326	36,142
ยโสธร	28,788	32,236	31,380	35,787	38,722
อำนาจเจริญ	26,719	31,099	29,474	34,006	35,986

ที่มา : สำนักงานคณะกรรมการพัฒนาการเศรษฐกิจและสังคมแห่งชาติ

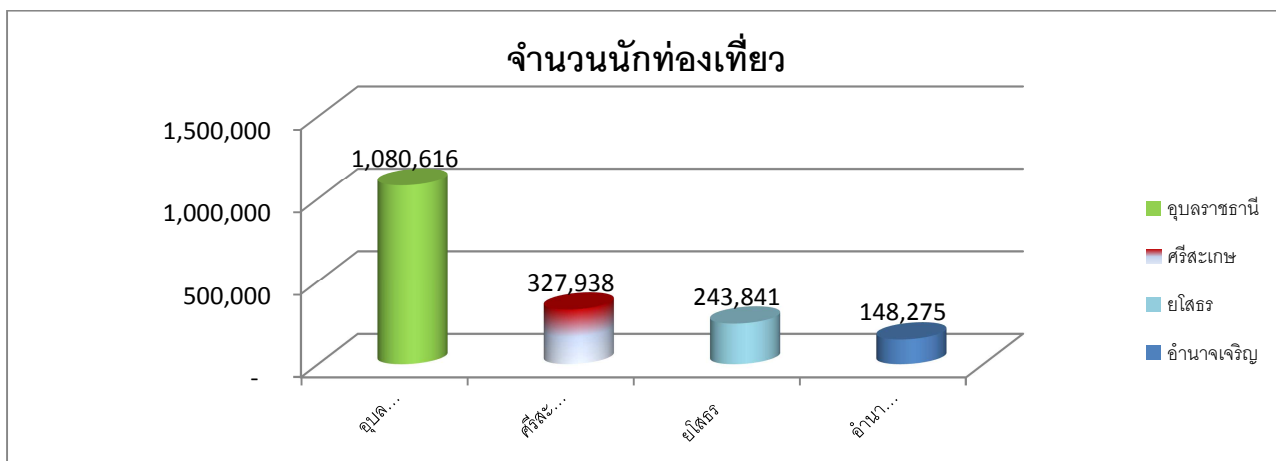
3.2 การท่องเที่ยว

กลุ่มจังหวัดภาคตะวันออกเฉียงเหนือตอนล่าง 2 (อุบลราชธานี ศรีสะเกษ ยโสธร อำนาจเจริญ) มีแหล่งท่องเที่ยวเชิงประวัติศาสตร์ วัฒนธรรม ประเพณี และแหล่งท่องเที่ยวทางธรรมชาติเป็นจำนวนมาก กระจายตัวอยู่ในจังหวัดต่างๆ ของกลุ่มจังหวัด โดยมีแหล่งท่องเที่ยวทุกประเภทรวมกันจำนวน 159 แห่ง แยกเป็นแหล่งท่องเที่ยวทางวัฒนธรรม ประวัติศาสตร์และประเพณี จำนวน 94 แห่ง แหล่งท่องเที่ยวทางธรรมชาติ 65 แห่ง ข้อมูลจากกรมการท่องเที่ยว กระทรวงการท่องเที่ยวและกีฬา ที่มีการจัดเก็บข้อมูลเป็น สถิติในปี 2553 พบว่า กลุ่มจังหวัดมีนักท่องเที่ยวรวมทั้งสิ้น 1,800,670 คน มีรายได้จากการท่องเที่ยว 5,182.49 ล้านบาท

นักท่องเที่ยวในกลุ่มจังหวัด 4 จังหวัด รวมประมาณ 1,800,670 คน รายได้เฉลี่ย 2,087.16 ล้านบาท (ข้อมูลจาก กรมการท่องเที่ยว ปี พ.ศ. 2553) จำแนกได้ดังนี้

- จังหวัดอุบลราชธานี จำนวนนักท่องเที่ยว 1,080,616 คน
- จังหวัดศรีสะเกษ จำนวนนักท่องเที่ยว 327,938 คน
- จังหวัดยโสธร จำนวนนักท่องเที่ยว 243,841 คน
- จังหวัดอำนาจเจริญ จำนวนนักท่องเที่ยว 148,275 คน

ตารางแสดงจำนวนนักท่องเที่ยวของกลุ่มจังหวัดภาคตะวันออกเฉียงเหนือตอนล่าง 2 แยกรายจังหวัด



ตารางแสดงรายได้จากการท่องเที่ยวของกลุ่มจังหวัดฯ ระหว่างปี พ.ศ. 2549 – 2553

จังหวัด	2549		2550		2551		2552		2553	
	จำนวน (ล้านบาท)	สัดส่วน (ร้อยละ)	จำนวน (ล้านบาท)	สัดส่วน (ร้อยละ)	จำนวน (ล้านบาท)	สัดส่วน (ร้อยละ)	จำนวน (ล้านบาท)	สัดส่วน (ร้อยละ)	จำนวน (ล้านบาท)	สัดส่วน (ร้อยละ)
อุบลราชธานี	3,106.36	71.09	3,504	72.46	3,490.26	70.53	2,087.16	66.84	3,710.97	71.61
สุรินทร์	881.57	20.18	927	19.17	1,023.79	20.69	746.04	23.89	935.74	18.05
ยโสธร	278.95	6.38	291	6.02	312.27	6.31	169.25	5.42	353.71	6.83
อำนาจเจริญ	102.52	2.35	114	2.35	122.65	2.47	120.09	3.85	182.07	3.51
รวม	4,369.40	100	4,836	100	4,948.97	100	3,122.54	100	5,182.49	100

ที่มา : กรมการท่องเที่ยว

3.3 มูลค่าการค้าชายแดน

กลุ่มจังหวัดภาคตะวันออกเฉียงเหนือตอนล่าง 2 มีอาณาเขตติดต่อกับประเทศเพื่อนบ้าน 2 ประเทศ คือ ราชอาณาจักรกัมพูชาและสาธารณรัฐประชาธิปไตยประชาชนลาว โดยมีชายแดนติดต่อกันใน 3 จังหวัด ได้แก่ จังหวัดอุบลราชธานี สุรินทร์ และอำนาจเจริญ และมีจุดผ่านแดนกับประเทศเพื่อนบ้านดังกล่าว จำนวน 8 ช่องทาง ได้แก่

จังหวัด	จุดผ่านแดนถาวร	จุดผ่อนปรน
อุบลราชธานี	ด่านพรมแดนช่องเม็ก ด่านพรมแดนปากแซง	หน้าที่ว่าการอำเภอเขมราฐ บ้านสองคอน บ้านด่านเก่า อ.โขงเจียม ช่องตาอุ อ.บุญศรี

ศรีสะเกษ	ช่องสง่า	-
ยโสธร	ไม่มีพื้นที่ติดชายแดน	
อำนาจเจริญ	-	บ้านยักษ์คู่ อ.ชานุมาน

ตารางแสดงมูลค่าการค้าชายแดน ของกลุ่มจังหวัดภาคตะวันออกเฉียงเหนือตอนล่าง 2 ปี
พ.ศ. 2550 - 2554

จังหวัด	2550		2551		2552		2553		2554	
	สินค้า นำเข้า (ล้านบาท)	สินค้า ส่งออก (ล้านบาท)	สินค้า นำเข้า (ล้านบาท)	สินค้า ส่งออก (ล้านบาท)	สินค้า นำเข้า (ล้านบาท)	สินค้า ส่งออก (ล้านบาท)	สินค้า นำเข้า (ล้านบาท)	สินค้า ส่งออก (ล้านบาท)	สินค้า นำเข้า (ล้านบาท)	สินค้า ส่งออก (ล้านบาท)
อุบลราชธานี	681.65	3,691.31	729.40	4,995.90	887.30	4,804.10	1,122.10	6,696.40	1,446.97	9,592.50
ศรีสะเกษ	29.09	508.39	57.29	1,368.50	185.04	905.64	33.81	720.33	24.54	199.87
อำนาจเจริญ	19.00	384.60	79.20	627.20	66.20	832.60	4.30	1,444.90	0	2.11
รวม	729.74	4,584.3	865.89	6,991.60	1,138.54	6,542.34	1,160.21	8,861.63	1,471.51	9,794.48

ที่มา : สำนักงานพาณิชย์จังหวัดอุบลราชธานี

จากข้อมูลข้างดังกล่าวสามารถจำแนกข้อมูลการค้าชายแดนของจังหวัดที่มีพื้นที่ติดต่อกับ
สาธารณรัฐประชาธิปไตยประชาชนลาวและประเทศกัมพูชาตั้งแต่ปี พ.ศ.2550 - 2554

ประเภทสินค้า	ไทย-ลาว	ไทย-กัมพูชา
สินค้านำเข้า	4,472.32	-
สินค้าส่งออก	29,762.10	779.23
ดุลการค้า	+ 25,289.78	+ 779.23

สำหรับสินค้าที่สำคัญมีการนำเข้าของกลุ่มจังหวัดภาคตะวันออกเฉียงเหนือตอนล่าง 2
จำนวน 3 ลำดับแรกคือ ผักและของปรุงแต่งจากผัก มูลค่า 436.24 ล้านบาท คิดเป็นร้อยละ 30.67
รองลงมาคือ ไม้แปรรูป มูลค่า 263.55 ล้านบาท คิดเป็นร้อยละ 18.53 และ เสื้อผ้าสำเร็จรูป มูลค่า
198.16 ล้านบาท คิดเป็นร้อยละ 13.93 ส่วนสินค้าที่มีการส่งออกที่สำคัญคือ น้ำมันดีเซล มูลค่า
1,556.79 ล้านบาท คิดเป็นร้อยละ 16.33 รองลงมาคือน้ำมันเบนซิน มูลค่า 1,133.14 ล้านบาท คิด
เป็นร้อยละ 11.88 และเหล็กและเหล็กกล้า มูลค่า 536.67 ล้านบาท คิดเป็นร้อยละ 5.63

3.4 โรงงานอุตสาหกรรม

กลุ่มจังหวัดภาคตะวันออกเฉียงเหนือตอนล่าง 2 มีการลงทุนและประกอบกิจการด้าน
อุตสาหกรรมกระจายตัวในจังหวัดภายในกลุ่มจังหวัด โดยมีจำนวนโรงงานรวมกันทั้งสิ้น 1,940 โรง

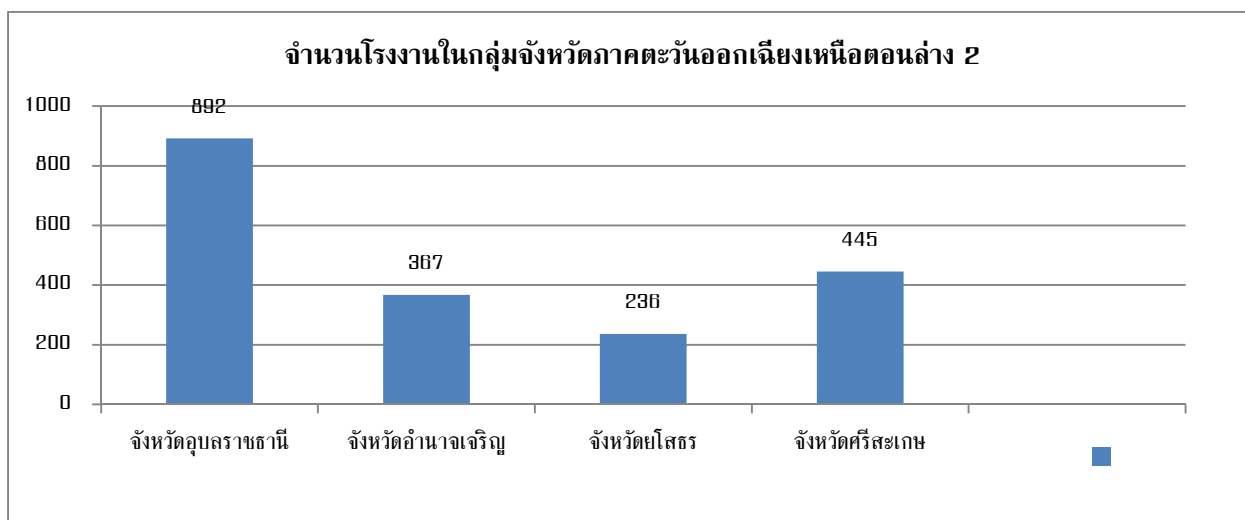
มีเงินลงทุนรวมทั้งสิ้น 23,145,265,554 บาท และมีแรงงานในภาคอุตสาหกรรมจำนวน 23,591 คน สำหรับการประกอบอุตสาหกรรมส่วนใหญ่เป็นโรงงานอุตสาหกรรมการเกษตร อุตสาหกรรมการท่องเที่ยวและบริการ เนื่องจากผลิตผลทางการเกษตรในพื้นที่กลุ่มจังหวัดทั้ง 4 จังหวัดมีปริมาณมาก

ตารางแสดงจำนวนโรงงานอุตสาหกรรมของกลุ่มจังหวัดภาคตะวันออกเฉียงเหนือตอนล่าง 2 พ.ศ.2554 จำแนกเป็นรายจังหวัด

จังหวัด	จำนวนโรงงาน	เงินลงทุน(ล้านบาท)	การจ้างงาน
จังหวัดอุบลราชธานี	892	12,787,348,981	11,674
จังหวัดอำนาจเจริญ	367	2,040,131,262	3,931
จังหวัดยโสธร	236	2,358,505,311	3,763
จังหวัดศรีสะเกษ	445	5,959,280,000	4,223
รวม	1,940	23,145,265,554	23,591

ที่มา : สำนักงานอุตสาหกรรมจังหวัดในกลุ่มจังหวัด

การเปรียบเทียบจำนวนโรงงานอุตสาหกรรมของจังหวัดในกลุ่มจังหวัดภาคตะวันออกเฉียงเหนือตอนล่าง 2



3.5 ด้านการประกอบอาชีพ

ประชากรในกลุ่มจังหวัดภาคตะวันออกเฉียงเหนือตอนล่าง 2 ซึ่งประกอบด้วย จังหวัดอุบลราชธานี ศรีสะเกษ อำนาจเจริญ และจังหวัดยโสธร ส่วนใหญ่ประกอบอาชีพเกษตรกรรม อาชีพหลักได้แก่การทำนาปลูกข้าวหอมมะลิ ข้าวเหนียว ข้าวเจ้า ทำไร่ เช่นปลูกมันสำปะหลัง ยางพารา อ้อย สวนผลไม้ เช่นเงาะทุเรียน ส่วนพืชอื่น ๆ มีอยู่บ้างแต่มีจำนวนไม่มาก และประกอบอาชีพนอกภาคการเกษตร เช่น การอุตสาหกรรม การพาณิชย์กรรม และการบริการ เป็นต้น รองลงมาคือประกอบอาชีพรับจ้าง

3.6 พืชเศรษฐกิจ

พืชเศรษฐกิจที่สำคัญและทำรายได้ให้กับจังหวัดในกลุ่มจังหวัดภาคตะวันออกเฉียงเหนือตอนล่าง 2 ได้แก่ ข้าวนาปี มันสำปะหลัง อ้อยโรงงาน ยางพารา และผลไม้ เป็นต้น โดยจังหวัดอุบลราชธานีและศรีสะเกษเป็นแหล่งผลิตข้าว และทุกจังหวัดเป็นแหล่งผลิตมันสำปะหลัง จังหวัดอำนาจเจริญและยโสธรเป็นแหล่งผลิตอ้อยโรงงานสำหรับจังหวัดศรีสะเกษเป็นแหล่งผลิตผลไม้ ส่วนยางพารามีกระจายปลูกอยู่ทุกจังหวัด

ตารางแสดงเนื้อที่เพาะปลูกและผลผลิต (กิโลกรัมต่อไร่) ของข้าวนาปีของกลุ่มจังหวัดฯ ระหว่างปี 2549 - 2553

ข้อมูล	2549		2550		2551		2552		2553	
	เนื้อที่ เพาะปลูก (ไร่)	ผลผลิต (กก./ไร่)	เนื้อที่ เพาะปลูก (ไร่)	ผลผลิต (กก./ไร่)	เนื้อที่ เพาะปลูก (ไร่)	ผลผลิต (กก./ไร่)	เนื้อที่ เพาะปลูก (ไร่)	ผลผลิต (กก./ไร่)	เนื้อที่ เพาะปลูก (ไร่)	ผลผลิต (กก./ไร่)
รวมทั้งประเทศ	57,541,825	427	57,385,921	433	57,422,337	427	57,497,441	425	64,574,071	426
ภาคตะวันออกเฉียงเหนือ	32,711,384	335	32,773,544	338	33,071,286	331	33,008,124	329	39,841,420	349
อุบลราชธานี	3,182,153	312	3,201,999	321	3,264,948	314	3,211,548	322	4,195,067	312
ศรีสะเกษ	2,261,120	375	2,274,139	381	2,320,840	373	2,279,189	383	3,201,512	396
ยโสธร	1,040,614	300	1,050,544	318	1,054,110	308	504,4805	308	1,205,500	345
อำนาจเจริญ	912,251	313	920,900	320	918,290	313	930,900	315	1,028,936	331
เฉลี่ยกลุ่มจังหวัดฯ	7,396,138	325	7,447,582	335	7,558,188	327	6,926,117	332	9,631,015	346

ที่มา : สำนักงานเศรษฐกิจการเกษตร

พืชเศรษฐกิจที่สำคัญของกลุ่มจังหวัดภาคตะวันออกเฉียงเหนือตอนล่าง 2

จังหวัด	พื้นที่เพาะปลูก (ไร่) ปี 2554				
	ข้าว	อ้อยโรงงาน	มันสำปะหลัง	ยางพารา	รวม
อุบลราชธานี	4,090,248	11,307	178,155	104,360	4,384,070
ศรีสะเกษ	2,983,845	5,780	80,203	85,120	3,154,948
ยโสธร	1,250,476	21,175	57,239	32,408	1,361,298
อำนาจเจริญ	1,000,580	14,466	33,337	22,470	1,070,853

3.7 การพาณิชย์กรรม

การประกอบการด้านธุรกิจการค้าของจังหวัดภาคตะวันออกเฉียงเหนือตอนล่าง 2 ส่วนใหญ่เป็นธุรกิจทางด้านการเกษตร การค้าปลีก ค้าส่งและการบริการ นอกจากนี้ยังมีการนำเข้าส่งออกสินค้าโดยเฉพาะสินค้าการเกษตร เนื่องจากกลุ่มจังหวัดมีอาณาเขตติดต่อกับต่างประเทศ 3 จังหวัด ได้แก่จังหวัดอุบลราชธานี จังหวัดศรีสะเกษและจังหวัดอำนาจเจริญ การขยายตัวทางเศรษฐกิจของกลุ่ม

จังหวัดภาคตะวันออกเฉียงเหนือตอนล่าง 2 มีการขยายตัวอย่างช้าๆ เนื่องจากความแตกต่างกันของขนาดเศรษฐกิจและทรัพยากรของจังหวัดภายในกลุ่มจังหวัด

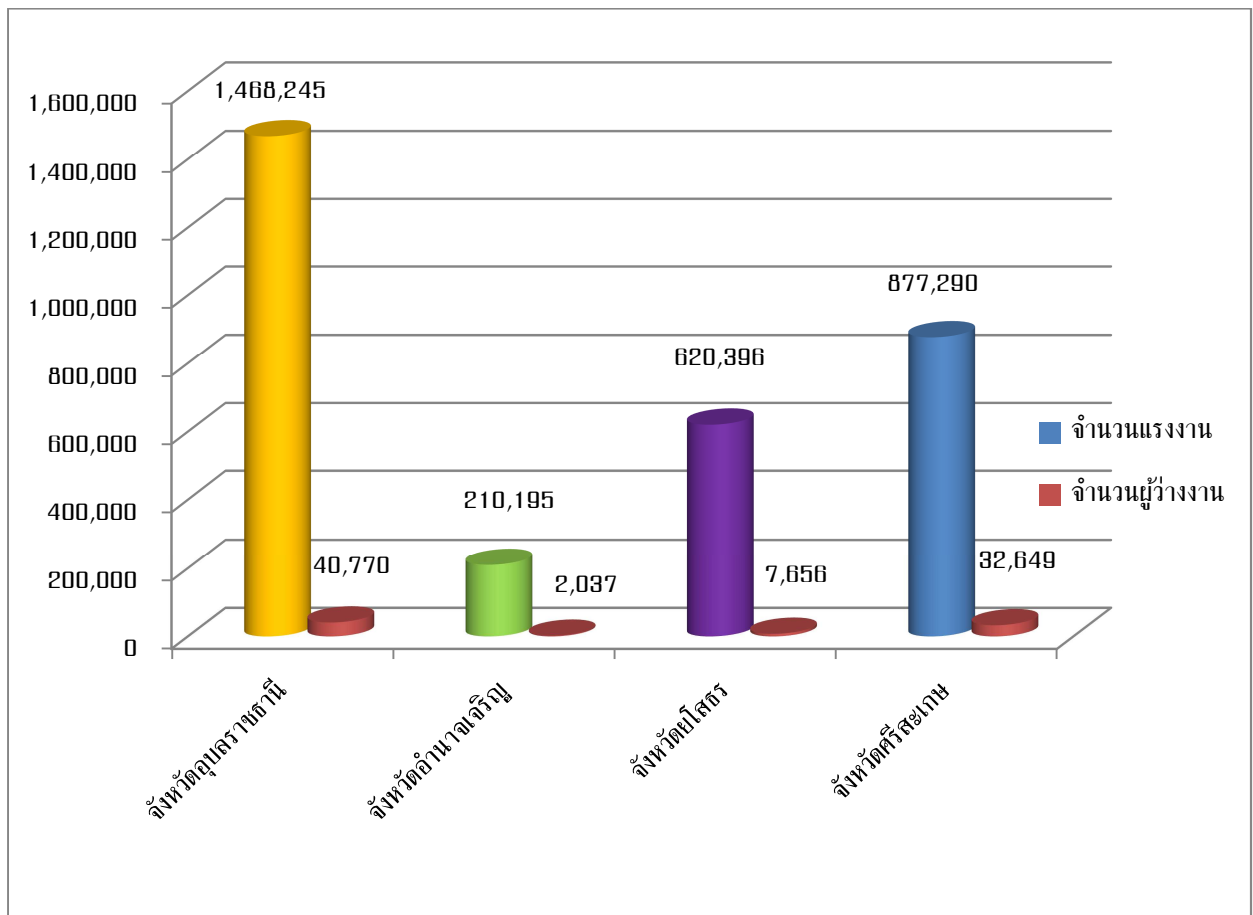
3.8 ด้านแรงงาน

กลุ่มจังหวัดภาคตะวันออกเฉียงเหนือตอนล่าง 2 มีประชากรรวมกันทั้งสิ้น 4,179,354 คน เป็นประชากรในวัยแรงงาน (อายุ 15 – 60 ปี) จำนวน 3,176,126 คน คิดเป็นร้อยละ 75.99 มีงานทำจำนวน 3,093,014 คน คิดเป็นร้อยละ 97.38 ของกำลังแรงงานทั้งหมด มีกำลังแรงงานที่ว่างงาน 83,112 คิดเป็นร้อยละ 2.62 ของกำลังแรงงานทั้งหมด แรงงานส่วนใหญ่ประกอบอาชีพในภาคเกษตรกรรมเป็นหลัก และประกอบอาชีพนอกภาคการเกษตร

ตารางแสดงจำนวนแรงงานของกลุ่มจังหวัดภาคตะวันออกเฉียงเหนือตอนล่าง 2 ปี พ.ศ.2554

จังหวัด	จำนวนแรงงาน	จำนวนผู้ว่างงาน
จังหวัดอุบลราชธานี	1,468,245	40,770
จังหวัดอำนาจเจริญ	210,195	2,037
จังหวัดยโสธร	620,396	7,656
จังหวัดศรีสะเกษ	877,290	32,649
รวม	3,176,126	83,112

ที่มา : สำนักงานแรงงานจังหวัดในกลุ่มจังหวัด



4. ด้านสังคม

4.1 การศึกษา

กลุ่มจังหวัดภาคตะวันออกเฉียงเหนือตอนล่าง 2 มีระบบการศึกษาทั้งรูปแบบการศึกษาในระบบโรงเรียนและนอกระบบโรงเรียนตั้งแต่ก่อนประถมศึกษาไปจนถึงระดับอุดมศึกษา ข้อมูลการศึกษาปี พ.ศ. 2555 กลุ่มจังหวัดภาคตะวันออกเฉียงเหนือตอนล่าง 2 มีสถานศึกษาตั้งอยู่ในจังหวัดภายในกลุ่มจังหวัดทั้งสิ้น 3,067 แห่ง มีครู/อาจารย์และบุคลากรทางการศึกษา จำนวน 42,821 คน มีนักเรียน/นักศึกษา รวม 797,059 คน สัดส่วนระหว่างครูต่อนักเรียนจำนวน 1:18.6 คน ตารางแสดงจำนวนสถานศึกษาของกลุ่มจังหวัดภาคตะวันออกเฉียงเหนือตอนล่าง 2 ปี พ.ศ. 2555

จังหวัด	อุดมศึกษา	มัธยม	ประถม
อุบลราชธานี	4	82	1,182
ศรีสะเกษ	2	56	994
ยโสธร	-	27	438
อำนาจเจริญ	2	22	258
รวม	8	187	2,872

ตารางแสดงสัดส่วนครูต่อนักเรียนของกลุ่มจังหวัดภาคตะวันออกเฉียงเหนือตอนล่าง 2

จังหวัด	จำนวนครู	จำนวนนักเรียน	สัดส่วน ครู: นักเรียน
อุบลราชธานี	17,901	269,817	1 : 15
อำนาจเจริญ	2,454	36,658	1 : 14.93
ศรีสะเกษ	16,424	415,127	1 : 25.28
ยโสธร	6,042	75,457	1 : 12.48

4.2 การสาธารณสุข

กลุ่มจังหวัดภาคตะวันออกเฉียงเหนือตอนล่าง 2 (อุบลราชธานี ศรีสะเกษ ยโสธร อำนาจเจริญ) มีโรงพยาบาลศูนย์ 4 แห่ง โรงพยาบาลชุมชน 54 แห่ง และมีโรงพยาบาลส่งเสริมสุขภาพ ตำบล 745 แห่ง รวมทั้งสถานพยาบาลของเอกชน ร้านขายยา กระจายตัวอยู่ในกลุ่มจังหวัด สำหรับการให้บริการสาธารณสุขแม้ว่าจะมีโรงพยาบาลและสถานพยาบาลกระจายตัวอยู่ในแต่ละจังหวัดแต่การให้บริการด้านสาธารณสุขยังไม่เพียงพอต่อความต้องการให้บริการประชาชนโดยเฉพาะในท้องถิ่นชนบท ในปี 2555 กลุ่มจังหวัดฯ มีแพทย์รวมทั้งทั้งสิ้น 565 คน ทันตแพทย์ 170 คน และพยาบาล 4,302 คน คิดเป็นสัดส่วนแพทย์ต่อประชากรทั้งกลุ่มจังหวัดเท่ากับ 1 : 7,397.08 คน สัดส่วนพยาบาลต่อประชากร 1 : 971.49 คน

ตารางแสดงสถานพยาบาลของกลุ่มจังหวัดภาคตะวันออกเฉียงเหนือตอนล่าง 2 ปี 2555

จังหวัด	โรงพยาบาลศูนย์	โรงพยาบาลชุมชน	โรงพยาบาลส่งเสริมสุขภาพ
จังหวัดอุบลราชธานี	1	21	312
จังหวัดอำนาจเจริญ	1	6	77
จังหวัดยโสธร	1	8	112
จังหวัดศรีสะเกษ	1	19	244
รวม	4	54	745

ตารางแสดงบุคลากรทางด้านการสาธารณสุขของกลุ่มจังหวัดภาคตะวันออกเฉียงเหนือตอนล่าง 2

จังหวัด	แพทย์	ทันตแพทย์	พยาบาล
จังหวัดอุบลราชธานี	363	81	2,484

จังหวัดอำนาจเจริญ	45	19	486
จังหวัดยโสธร	32	23	417
จังหวัดศรีสะเกษ	125	47	915
รวม	565	170	4,302

4.3 ด้านศาสนา

ประชากรส่วนใหญ่ของกลุ่มจังหวัดภาคตะวันออกเฉียงเหนือตอนล่าง 2 (อุบลราชธานี ศรีสะเกษ ยโสธร อำนาจเจริญ) นับถือศาสนาพุทธ คิดเป็นร้อยละ 98.94 นอกจากนี้ยังนับถือศาสนาอื่น เช่น คริสต์ อิสลาม โดยในปี พ.ศ. 2555 จังหวัดในกลุ่มจังหวัดภาคตะวันออกเฉียงเหนือตอนล่าง 2 มีวัดรวมกันทั้งสิ้น 3,206 แห่ง โบสถ์ 44 แห่ง มัสยิด 6 แห่ง และมีพระสงฆ์จำนวน 22,480 รูป แสดงได้ดังตารางต่อไปนี้

จังหวัด	พระ	วัด	โบสถ์	มัสยิด
อุบลราชธานี	10,556	1,630	22	1
อำนาจเจริญ	1,523	355	-	-
ศรีสะเกษ	7,980	652	14	4
ยโสธร	2,421	569	8	1

ที่มา : สำนักงานพระพุทธศาสนาจังหวัดอุบลราชธานี ศรีสะเกษ ยโสธร อำนาจเจริญ

5. ทรัพยากรธรรมชาติและสิ่งแวดล้อม

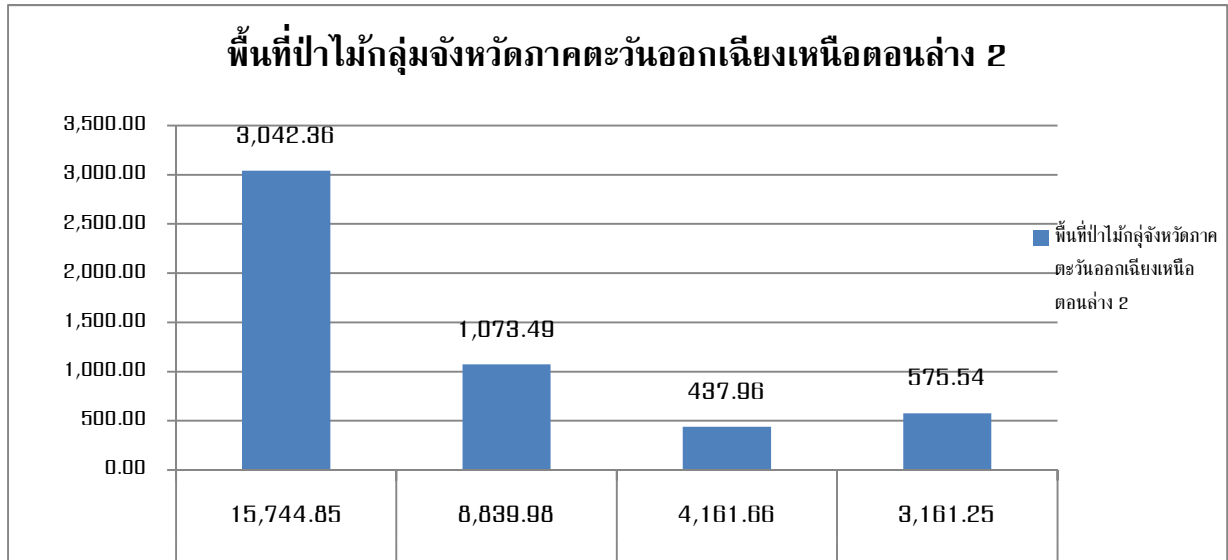
5.1 ทรัพยากรป่าไม้

กลุ่มจังหวัดภาคตะวันออกเฉียงเหนือตอนล่าง 2 มีพื้นที่รวมกันทั้งสิ้น 31,907.74 ตร.กม. หรือ 19,942,337.5 ไร่ เป็นเนื้อที่ป่าทั้งหมด 5,129.35 ตารางกิโลเมตร หรือ 3,205,843.75 ไร่ คิดเป็นร้อยละ 16.08 ของพื้นที่กลุ่มจังหวัดภาคตะวันออกเฉียงเหนือตอนล่าง 2 มีอุทยานแห่งชาติ 6 แห่ง เขตป่าสงวนแห่งชาติ 115 แห่ง

ตารางแสดงจำนวนพื้นที่จังหวัดและเนื้อที่ป่าไม้ของกลุ่มจังหวัดภาคตะวันออกเฉียงเหนือตอนล่าง 2

จังหวัด	เนื้อที่จังหวัด(ตร.กม.)	เนื้อที่ป่าไม้(ตร.กม.)	ร้อยละของเนื้อที่จังหวัด
รวมทั้งประเทศ	513,115.02	172,184.29	33.56
ภาคตะวันออกเฉียงเหนือ	168,854.34	27,705.44	16.41
อุบลราชธานี	15,744.85	3,042.36	19.32
ศรีสะเกษ	8,839.98	1,073.49	12.14
ยโสธร	4,161.66	437.96	10.52
อำนาจเจริญ	3,161.25	575.54	18.21
รวม 4 จังหวัด	31,907.74	5,129.35	16.08

ตารางเปรียบเทียบพื้นที่ป่าของกลุ่มจังหวัดภาคตะวันออกเฉียงเหนือตอนล่าง 2



5.2 ทรัพยากรน้ำ

เนื่องจากภาคตะวันออกเฉียงเหนือเป็นดินปนทรายไม่สามารถอุ้มน้ำได้ จึงทำให้ขาดแคลนน้ำเป็นสำคัญต้องอาศัยการชลประทานเข้ามาช่วยมีการสร้างเขื่อนหรืออ่างเก็บน้ำขนาดใหญ่เพื่อเก็บกักน้ำ โดยจำแนกเป็นรายจังหวัดดังนี้

- **จังหวัดอุบลราชธานี** มีแม่น้ำมูลไหลผ่านตอนกลางของจังหวัดจากทิศตะวันตกมายังทิศตะวันออก ไหลลงสู่แม่น้ำโขงที่อำเภอโขงเจียม มีลำน้ำที่สำคัญได้แก่ ลำเซบก ลำเซบาย ลำโดมใหญ่ และลำโดมน้อย

- **จังหวัดศรีสะเกษ** มีแหล่งน้ำที่สำคัญและมีผลต่อกิจกรรมการเกษตร การประมง ได้แก่ แม่น้ำมูล ห้วยทับทัน ห้วยสำราญ ห้วยศาลา บึงและหนองน้ำธรรมชาติ มีกระจัดกระจายอยู่บริเวณที่แม่น้ำมูลไหลผ่านส่วนมาก อยู่ทางตอนเหนือของจังหวัดโดยเฉพาะอย่างยิ่งในเขตอำเภอราชธิปไตย อำเภอขามเฒ่า และอำเภอเมือง

- **จังหวัดยโสธร** มีแหล่งน้ำขนาดกลาง ได้แก่ ห้วยลิงโจน ห้วยสะแบก ลำโพง ลำเซบาย (ลุ่มน้ำมูล) ไหลผ่านทางตอนเหนือและตอนกลางของจังหวัด ส่วนพื้นที่ทางตอนกลางและตอนใต้เป็นที่ราบลุ่มต่ำสลับซับซ้อนกับสันดินริมน้ำ มีแหล่งน้ำขนาดใหญ่ได้แก่ แม่น้ำชี และแหล่งน้ำขนาดกลาง ได้แก่ ลำน้ำยัง ลำทวน (ลุ่มน้ำชี) ไหลผ่านจังหวัด

- **จังหวัดอำนาจเจริญ** มีแหล่งน้ำที่สำคัญ ได้แก่ ลำเซบาย ลำเซบก ลำละออง ลำห้วยปลาแดก ลำห้วยจันทัน ลำห้วยพระเหลา ลำห้วยแซง ลำห้วยทม ลำห้วยตาเหียว ลำห้วยจิตาปา ลำห้วย

ทราย ลำห้วยคันแพ ลำห้วยแก้งแม้ง และลำห้วยตุ่มแคน ซึ่งแหล่งน้ำดังกล่าวนี้มีผลต่อกิจกรรม การเกษตร และการประมง

5.3 ทรัพยากรดิน

หินเปลือกโลกส่วนใหญ่ในภาคตะวันออกเฉียงเหนือเป็นหินทราย ซึ่งเมื่อสลายตัว จะเป็นดินทรายที่ขาดความอุดมสมบูรณ์และไม่เก็บน้ำ ทำให้เกิดปัญหาความแห้งแล้งซึ่งปรากฏอยู่ ทั่ว ๆ ไปในภูมิภาคนี้

สรุปผลการดำเนินงานตามแผนพัฒนากลุ่มจังหวัด ภาคตะวันออกเฉียงเหนือตอนล่าง 2 ที่ผ่านมา (พ.ศ.2553-2555)

ความเป็นมาของแผน

คณะรัฐมนตรีได้มีมติเห็นชอบการจัดตั้งกลุ่มจังหวัดเป็น 18 กลุ่มจังหวัด โดยให้กลุ่ม จังหวัดสามารถยื่นคำขอจัดตั้งงบประมาณได้ โดยให้กลุ่มจังหวัดเป็นส่วนราชการตามกฎหมายว่าด้วย วิธีการงบประมาณ ตามนัยมาตรา 52 วรรคสาม แห่งพระราชบัญญัติระเบียบบริหารราชการแผ่นดิน พ.ศ. 2534 และแก้ไขเพิ่มเติมโดยพระราชบัญญัติระเบียบบริหารราชการแผ่นดิน ฉบับที่ 7 พ.ศ. 2550 จากการจัดตั้งจังหวัดและกลุ่มจังหวัดเป็นส่วนราชการว่าด้วยวิธีการงบประมาณนั้น พระราชกฤษฎีกาว่า ด้วยการบริหารงานจังหวัดและกลุ่มจังหวัดแบบบูรณาการ พ.ศ. 2551 ได้กำหนดให้มีคณะกรรมการ บริหารงานกลุ่มจังหวัดแบบบูรณาการ (ก.บ.ก.) มีหน้าที่ในการจัดทำแผนพัฒนากลุ่มจังหวัดและ แผนปฏิบัติการประจำปีของกลุ่มจังหวัดตามนโยบาย แนวทางและวิธีการที่คณะกรรมการนโยบายการ บริหารงานจังหวัดและกลุ่มจังหวัดแบบบูรณาการ (ก.น.จ.) กำหนด โดยให้จังหวัดและกลุ่มจังหวัดเริ่ม จัดทำแผนพัฒนาจังหวัดระยะ 4 ปี และแผนปฏิบัตินโยบายการประจำปีงบประมาณของกลุ่มจังหวัดตั้งแต่ปี พ.ศ. 2553 เป็นต้นมา

กลุ่มจังหวัดภาคตะวันออกเฉียงเหนือตอนล่าง 2 ประกอบด้วย จังหวัดอุบลราชธานี จังหวัดศรีสะเกษ จังหวัดยโสธร และจังหวัดอำนาจเจริญ ได้จัดทำแผนพัฒนากลุ่มจังหวัด 4 ปี พ.ศ. 2553 - 2556 มีวิสัยทัศน์ คือ “ ข้าวหอมมะลิเป็นเลิศ ยกระดับการท่องเที่ยวและการค้าชายแดน ” มี เป้าประสงค์การพัฒนา 3 เป้าประสงค์ ดังนี้

1. เพิ่มผลผลิตให้ได้ตามมาตรฐานการผลิต GAP และสร้างมูลค่าผลิตภัณฑ์ด้วยการแปร รูป GMP เพิ่มช่องทางการตลาดทั้งในและต่างประเทศ ข้าวหอมมะลิคุณภาพดี
2. พัฒนาคุณภาพแหล่งท่องเที่ยวที่มีศักยภาพให้ได้มาตรฐานและเสริมสร้างการบริหาร จัดการการมีส่วนร่วมขององค์กรปกครองส่วนท้องถิ่นและชุมชนในแหล่งท่องเที่ยว
3. สร้างเครือข่ายการค้ากลุ่มจังหวัดเพื่อเพิ่มมูลค่าการค้าชายแดนด้วยระบบโลจิสติกส์ (Logistics) ที่มีประสิทธิภาพ

มีประเด็นยุทธศาสตร์ 3 ประเด็นยุทธศาสตร์ คือ

ประเด็นยุทธศาสตร์ที่ 1 พัฒนาคุณภาพและเพิ่มมูลค่าข้าวหอมมะลิสู่ความต้องการ
ของตลาด

ประเด็นยุทธศาสตร์ที่ 2 พัฒนาคุณภาพการท่องเที่ยวให้ได้ระดับมาตรฐานและยั่งยืน

ประเด็นยุทธศาสตร์ที่ 3 พัฒนาระบบสนับสนุนการบริหารจัดการธุรกิจการค้าและ
เพิ่มมูลค่าการค้าชายแดนครบวงจร

การดำเนินงานตามแผนพัฒนากลุ่มจังหวัดภาคตะวันออกเฉียงเหนือตอนล่าง 2
(พ.ศ. 2553 - 2555) ปรากฏผลการพัฒนาดังนี้

ปีงบประมาณ พ.ศ. 2553 กลุ่มจังหวัดฯ ได้รับการจัดสรรงบประมาณตาม
พระราชบัญญัติงบประมาณรายจ่ายประจำปีงบประมาณ 2553 จำนวน 2 โครงการ งบประมาณ
29,775,600 บาท จำแนกตามประเด็นยุทธศาสตร์ดังนี้

**ประเด็นยุทธศาสตร์ที่ 1 พัฒนาคุณภาพและเพิ่มมูลค่าข้าวหอมมะลิสู่ความต้องการ
ของตลาด** จำนวน 1 โครงการ งบประมาณ 24,775,600 บาท

ค่าใช้จ่ายในการบริหารจัดการกลุ่มจังหวัดแบบบูรณาการ งบประมาณ 5,000,000 บาท

โครงการภายใต้แผนปฏิบัติการไทยเข้มแข็ง 2555 จำนวน 8 โครงการ งบประมาณ
251,849,000 บาท รายละเอียดดังนี้

1. โครงการส่งเสริมการผลิตข้าวหอมมะลิครบวงจร งบประมาณ 100,000,000 บาท
2. โครงการเพิ่มประสิทธิภาพการแปรรูปและพัฒนาผลิตภัณฑ์ข้าวหอมมะลิ
งบประมาณ 47,211,000 บาท
3. โครงการส่งเสริมมาตรฐานข้าวหอมมะลิ งบประมาณ 911,200 บาท
4. โครงการปรับปรุงภูมิทัศน์และก่อสร้างถนนบริเวณศูนย์การค้าและตลาดช่องเม็ก
หมู่ที่ 13 งบประมาณ 4,491,800 บาท
5. โครงการซ่อมแซมและปรับปรุงอาคารท่องเที่ยว งบประมาณ 2,000,000 บาท

6. โครงการก่อสร้างศูนย์สินค้า OTOP เทศบาลตำบลช่องเม็ก งบประมาณ 40,000,000 บาท

7. โครงการก่อสร้างเส้นทางคมนาคมขนส่งก่อสร้างทางลาดยาง 1 สาย (10 กม.) งบประมาณ 46,000,000 บาท

8. โครงการพัฒนาศักยภาพการเชื่อมโยงระบบเทคโนโลยีสารสนเทศ งบประมาณ 11,235,000 บาท

ปีงบประมาณ พ.ศ.2554 กลุ่มจังหวัดฯ ได้รับการจัดสรรงบประมาณ จำนวน 12 โครงการ งบประมาณ 307,596,800 บาท จำแนกตามประเด็นยุทธศาสตร์ดังนี้

ประเด็นยุทธศาสตร์ที่ 1 พัฒนาคุณภาพและเพิ่มมูลค่าข้าวหอมมะลิสู่ความต้องการของตลาด จำนวน 3 โครงการ งบประมาณ 120,000,000 บาท

ประเด็นยุทธศาสตร์ที่ 2 พัฒนาคุณภาพการท่องเที่ยวให้ได้ระดับมาตรฐานและยั่งยืน จำนวน 4 โครงการ งบประมาณ 152,596,800 บาท

ประเด็นยุทธศาสตร์ที่ 3 พัฒนาระบบสนับสนุนการบริหารจัดการธุรกิจการค้าและเพิ่มมูลค่าการค้าชายแดนครบวงจร จำนวน 4 โครงการ งบประมาณ 30,000,000 บาท

ค่าใช้จ่ายในการบริหารจัดการกลุ่มจังหวัดแบบบูรณาการ งบประมาณ 5,000,000 บาท

ปีงบประมาณ พ.ศ. 2555 กลุ่มจังหวัดฯ ได้รับการจัดสรรงบประมาณจำนวน 9 โครงการ งบประมาณ 274,000,000 บาท จำแนกตามประเด็นยุทธศาสตร์ดังนี้

ประเด็นยุทธศาสตร์ที่ 1 พัฒนาคุณภาพและเพิ่มมูลค่าข้าวหอมมะลิสู่ความต้องการของตลาด จำนวน มี 3 โครงการ งบประมาณ 134,000,000 บาท

ประเด็นยุทธศาสตร์ที่ 2 พัฒนาคุณภาพการท่องเที่ยวให้ได้ระดับมาตรฐานและยั่งยืน จำนวน 3 โครงการ งบประมาณ 111,000,000 บาท

ประเด็นยุทธศาสตร์ที่ 3 พัฒนาระบบสนับสนุนการบริหารจัดการธุรกิจการค้าและเพิ่มมูลค่าการค้าชายแดนครบวงจร จำนวน 2 โครงการ งบประมาณ 24,000,000 บาท

ค่าใช้จ่ายในการบริหารจัดการกลุ่มจังหวัดแบบบูรณาการ งบประมาณ 5,000,000 บาท

ปีงบประมาณ พ.ศ. 2556 กลุ่มจังหวัดฯ กรอบการจัดสรรงบประมาณจำนวน 11 โครงการ งบประมาณ 290,590,900 บาท จำแนกตามประเด็นยุทธศาสตร์ดังนี้

ประเด็นยุทธศาสตร์ที่ 1 พัฒนาคุณภาพและเพิ่มมูลค่าข้าวหอมมะลิสู่ความต้องการของตลาด จำนวน 3 โครงการ งบประมาณ 104,440,000 บาท

ประเด็นยุทธศาสตร์ที่ 2 พัฒนาคุณภาพการท่องเที่ยวให้ได้ระดับมาตรฐานและยั่งยืน จำนวน 6 โครงการ งบประมาณ 167,909,000 บาท

ประเด็นยุทธศาสตร์ที่ 3 พัฒนาระบบสนับสนุนการบริหารจัดการธุรกิจการค้าและเพิ่มมูลค่าการค้าชายแดนครบวงจร จำนวน 1 โครงการ งบประมาณ 13,241,900 บาท

ค่าใช้จ่ายในการบริหารจัดการกลุ่มจังหวัดแบบบูรณาการ งบประมาณ 5,000,000 บาท

เมื่อประมวลภาพรวมการวางน้ำหนักหรือจุดเน้นตามแผนพัฒนากลุ่มจังหวัดภาคตะวันออกเฉียงเหนือตอนล่าง 2 ตั้งแต่ปีงบประมาณ พ.ศ. 2553 - 2556 แล้ว จะเห็นได้ว่ากลุ่มจังหวัดฯ ได้ให้ความสำคัญกับประเด็นยุทธศาสตร์ที่ 2 พัฒนาคุณภาพการท่องเที่ยวให้ได้ระดับมาตรฐานและยั่งยืน โดยมีโครงการ จำนวน 13 โครงการ งบประมาณ 431,505,800 บาท คิดเป็นร้อยละ 48.10 ประเด็นยุทธศาสตร์ที่ 1 พัฒนาคุณภาพและเพิ่มมูลค่าข้าวหอมมะลิสู่ความต้องการของตลาด โดยมีโครงการ จำนวน 10 โครงการ งบประมาณ 383,215,600 บาท คิดเป็นร้อยละ 42.72 ประเด็นยุทธศาสตร์ที่ 3 พัฒนาระบบสนับสนุนการบริหารจัดการธุรกิจการค้าและเพิ่มมูลค่าการค้าชายแดนครบวงจร จำนวน 7 โครงการ คิดเป็นร้อยละ 7.50

ผลการพัฒนาตามแผนพัฒนากลุ่มจังหวัดภาคตะวันออกเฉียงเหนือตอนล่าง 2 ตั้งแต่ปีพ.ศ. 2553 -2555 สรุปผลการพัฒนาดังนี้

ประเด็นยุทธศาสตร์ที่ 1 พัฒนาคุณภาพและเพิ่มมูลค่าข้าวหอมมะลิสู่ความต้องการของตลาด มีตัวชี้วัด 4 ตัว ดังนี้

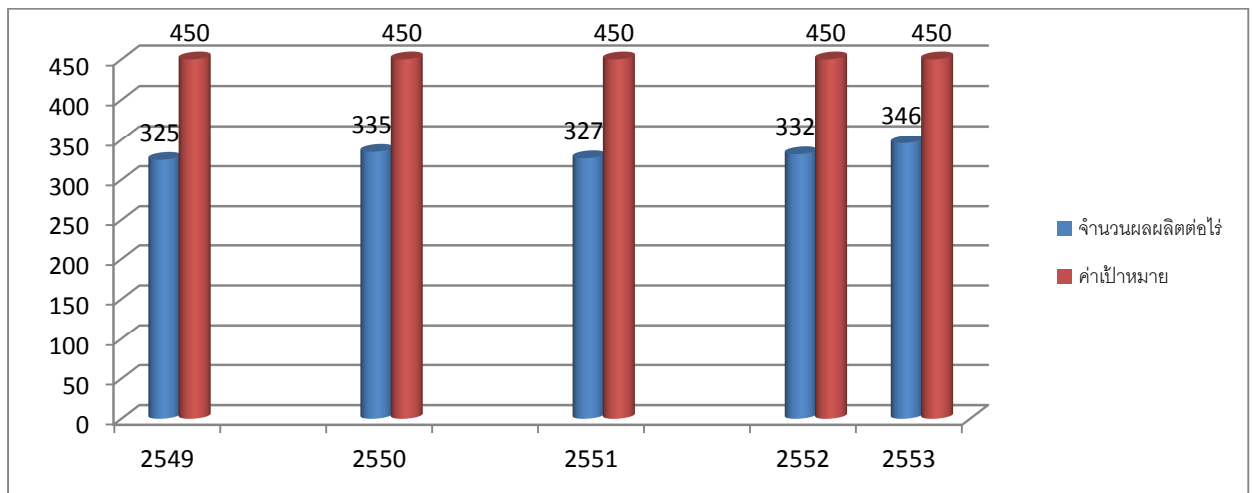
ตัวชี้วัดที่ 1 ร้อยละของจำนวนแปลง/ฟาร์มที่ได้รับใบรับรองมาตรฐาน GAP ข้าวหอมมะลิต่อจำนวนแปลง/ฟาร์มที่ได้รับการตรวจจากกระทรวงเกษตรฯ ค่าเป้าหมาย ร้อยละ 90 ผลการดำเนินการระยะ 4 ปี มีจำนวนแปลงที่ได้รับการตรวจทั้งสิ้น 21,029 แปลง ผ่านการรับรองมาตรฐาน GAP จำนวน 20,266 แปลง คิดเป็นร้อยละ 93.40 สูงกว่าเป้าหมายร้อยละ 3.40

ตารางแสดงจำนวนแปลง/ฟาร์มที่ได้รับใบรับรองมาตรฐาน GAP ของกลุ่มจังหวัดภาคตะวันออกเฉียงเหนือตอนล่าง 2 พ.ศ. 2553 - 2554

จำนวนแปลง/ฟาร์มข้าวหอมมะลิ ของเกษตรกรกลุ่มเป้าหมาย	หน่วยวัด	ผลการดำเนินงานในอดีต ปีงบประมาณ พ.ศ.			
		2553		2554	
		ยื่นขอและ ได้ตรวจ	ได้รับใบ Q	ยื่นขอและ ได้ตรวจ	ได้รับใบ Q
จังหวัดอุบลราชธานี	แปลง	3,960	3,633	4,008	3,504

จังหวัดศรีสะเกษ	แปลง	2,715	2,459	3,510	3,377
จังหวัดยโสธร	แปลง	1,800	1,686	2,400	2395
จังหวัดอำนาจเจริญ	แปลง	1,500	1,438	1,800	1,774
รวมกลุ่มจังหวัด	แปลง	9,979	9,216	11,718	11,050
ร้อยละของจำนวนแปลง/ฟาร์มที่ได้รับใบรับรองมาตรฐาน GAP ข้าวหอมมะลิต่อจำนวนแปลง/ฟาร์มที่ได้รับการตรวจจากกระทรวงเกษตรและสหกรณ์	ร้อยละ	92.391		94.30	

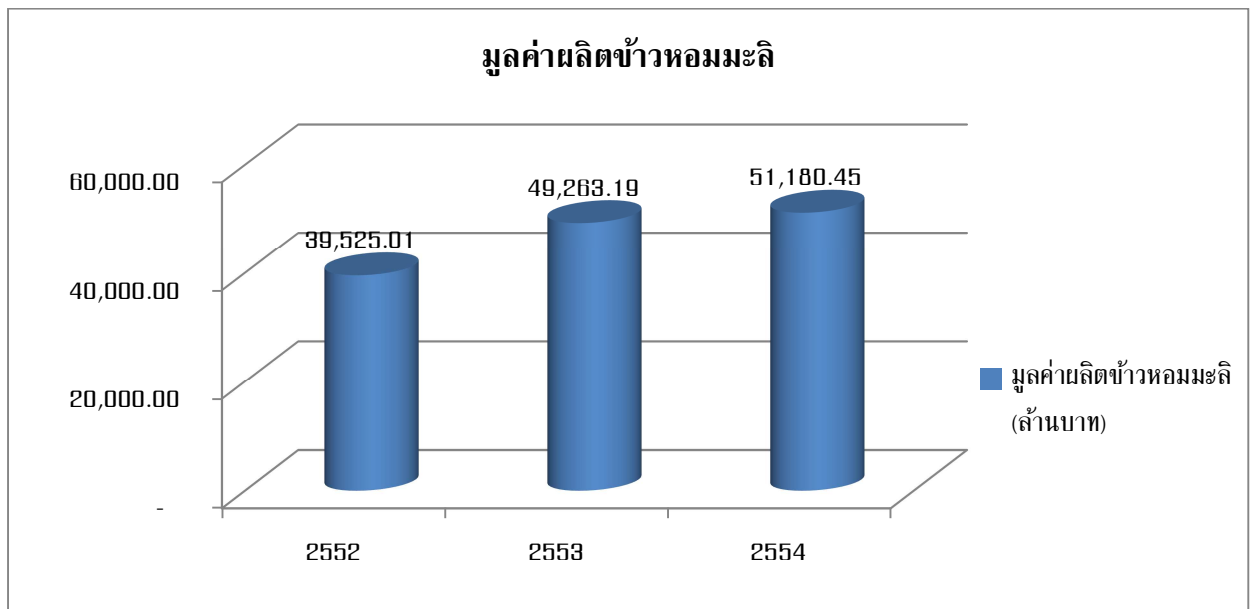
ตัวชี้วัดที่ 2 จำนวนผลผลิตข้าวหอมมะลิคุณภาพดีเฉลี่ยต่อไร่ (เฉพาะผู้เข้าร่วมโครงการ) ค่าเป้าหมาย 450 กก./ไร่ การดำเนินการตามแผนพัฒนากลุ่มจังหวัดฯ ปรากฏว่าเกษตรกรมีผลผลิตเฉลี่ย 346 ก.ก./ไร่ ต่ำกว่าเป้าหมาย 104 ก.ก./ไร่ คิดเป็นร้อยละ 76.88



ตัวชี้วัดที่ 3 จำนวนผลิตภัณฑ์ข้าวหอมมะลิในเชิงการค้า ค่าเป้าหมายปีละไม่น้อยกว่า 1 ชนิด ผลการพัฒนาปรากฏว่ามีผลิตภัณฑ์ข้าวหอมมะลิเชิงการค้า 1 ชนิด เท่ากับเป้าหมาย คิดเป็นร้อยละ 100

ตัวชี้วัดที่ 4 มูลค่าผลิตภัณฑ์ข้าวหอมมะลิ ค่าเป้าหมาย ปีละ 600 ล้านบาท ผลการพัฒนาปรากฏว่ากลุ่มจังหวัดภาคตะวันออกเฉียงเหนือตอนล่าง 2 มีมูลค่าเพิ่มขึ้นในปี พ.ศ. 2553 มีมูลค่า 49,263.19 ล้านบาท เพิ่มขึ้นจากปี พ.ศ. 2552 จำนวน 9,678.18 ล้านบาท คิดเป็นร้อยละ 24.45 ปี พ.ศ. 2554 มีมูลค่า 51,180.45 ล้านบาท เพิ่มขึ้นจากปี พ.ศ. 2553 จำนวน 1,917.26 ล้านบาท คิดเป็นร้อยละ 3.89

ตารางแสดงมูลค่าข้าวหอมมะลิของกลุ่มจังหวัดภาคตะวันออกเฉียงเหนือตอนล่าง 2



ประเด็นยุทธศาสตร์ที่ 2 พัฒนาคุณภาพการท่องเที่ยวให้ได้ระดับมาตรฐานและยั่งยืน มีตัวชี้วัดผลการพัฒนา 4 ตัวชี้วัดได้แก่

ตัวชี้วัดที่ 1 ร้อยละที่เพิ่มขึ้นของรายได้จากการท่องเที่ยว ค่าเป้าหมาย ร้อยละ 8 ผลการพัฒนาปรากฏว่ารายได้จากการท่องเที่ยวปี พ.ศ. 2552 มีรายได้ 3,122.54 ล้านบาท ปี พ.ศ. 2553 มีรายได้ 5,182.49 ล้านบาท เพิ่มขึ้น 2,059.95 ล้านบาท คิดเป็นร้อยละ 65.97 สูงกว่าค่าเป้าหมาย 57.97

ตัวชี้วัดที่ 2 ระดับความสำเร็จของการพัฒนาคุณภาพด้านการท่องเที่ยวของกลุ่มจังหวัด ค่าเป้าหมายจังหวัดละ 1 แห่ง ผลการพัฒนาปรากฏว่าแหล่งท่องเที่ยวได้รับการพัฒนา 11 แห่ง ใน 4 จังหวัด

ตัวชี้วัดที่ 3 ร้อยละของความสำเร็จของการประชาสัมพันธ์การท่องเที่ยวของกลุ่มจังหวัด ค่าเป้าหมายร้อยละ 60 ผลการพัฒนาตามแผนพัฒนาภูมิภาคมีการดำเนินงานด้านการประชาสัมพันธ์กลุ่มจังหวัด คิดเป็นร้อยละ 65 สูงกว่าเป้าหมาย

ตัวชี้วัดที่ 4 ระดับความสำเร็จในการใช้ทรัพยากรการท่องเที่ยวร่วมกันภายในกลุ่มจังหวัด ค่าเป้าหมาย 1 แผนงาน ผลพัฒนามีการใช้ทรัพยากรด้านการท่องเที่ยว รวม 2 แผน คือ แผนงานประชาสัมพันธ์การท่องเที่ยวกลุ่มจังหวัด และแผนงานพัฒนาบุคลากรด้านการท่องเที่ยว

ประเด็นยุทธศาสตร์ที่ 3 พัฒนาระบบสนับสนุนการบริหารจัดการธุรกิจการค้าและเพิ่มมูลค่าการค้าชายแดนครบวงจร มีตัวชี้วัดผลการพัฒนาที่สำคัญ 4 ตัวชี้วัด ได้แก่

ตัวชี้วัดที่ 1 ร้อยละที่เพิ่มขึ้นของมูลค่าการค้าชายแดน ค่าเป้าหมายร้อยละ 8 ผลการพัฒนาปรากฏว่ามูลค่าการค้าชายแดนปี พ.ศ. 2552 มีมูลค่า 7,336.51 ล้านบาท ปี พ.ศ. 2553 มีมูลค่า 9,541.23 ล้านบาท เพิ่มขึ้น 2,204.72 ล้านบาท และปี พ.ศ. 2554 มีมูลค่า 11,192.63 เมื่อเทียบกับปีที่ผ่านมา เพิ่มขึ้น 1,651.40 คิดเป็นร้อยละ 17.31 สูงกว่าค่าเป้าหมาย 9.31

ตัวชี้วัดที่ 2 ร้อยละที่เพิ่มขึ้นของมูลค่าการจำหน่ายผลิตภัณฑ์ OTOP ค่าเป้าหมาย ร้อยละ 9

ตัวชี้วัดที่ 3 จำนวนกิจกรรมที่เครือข่าย 4 จังหวัดทำร่วมกัน ค่าเป้าหมายอย่างน้อย 3 โครงการ ผลการพัฒนาปรากฏว่า กลุ่มจังหวัดมีกิจกรรมที่ทำร่วมกันทั้งหมด 11 โครงการ ดังนี้

1. กิจกรรมตลาดข้อตกลงสินค้าเกษตร (Contract Farming)
2. กิจกรรมขยายช่องทางการตลาดและประชาสัมพันธ์ข้าวหอมมะลิ

ภายในประเทศ

3. กิจกรรมจัดงานแสดงและจำหน่ายสินค้า
- 4.โครงการเพิ่มประสิทธิภาพการแปรรูปและพัฒนาผลิตภัณฑ์ข้าวหอมมะลิ
5. โครงการส่งเสริมการผลิตข้าวหอมมะลิครบวงจร
6. โครงการส่งเสริมมาตรฐานข้าวหอมมะลิ
7. กิจกรรมพัฒนาความร่วมมือผู้ประกอบการโลจิสติกส์ เพื่อสนับสนุนการค้า

การลงทุน

8. กิจกรรมงานแสดงสินค้า Thai- Asean Trade 2011
9. กิจกรรม มหกรรมข้าวหอมมะลิอีสานใต้ (THAI HOM MALI RICE

FESTIVAL)

10. กิจกรรม Road Show/Instore Promotion
11. กิจกรรมส่งเสริมการบริโภค ข้าวหอมมะลิ

ดังนั้น มีค่าสูงกว่าเป้าหมาย 8 กิจกรรม

ตัวชี้วัดที่ 4 ร้อยละของจำนวนผู้ประกอบการที่เข้าร่วมโครงการที่ได้รับการสนับสนุนเงินทุน ค่าเป้าหมาย ร้อยละ30 ของผู้ประกอบการที่เข้าร่วมโครงการ ผลการพัฒนายังไม่ชัดเจนในขณะนี้เนื่องจากอยู่ระหว่างการสำรวจและประมวลภาพรวม

ส่วนที่ 2

สรุปปัญหาความต้องการและศักยภาพของประชาชนในท้องถิ่น ของจังหวัดในกลุ่มจังหวัดภาคตะวันออกเฉียงเหนือตอนล่าง 2

กลุ่มจังหวัดภาคตะวันออกเฉียงเหนือตอนล่าง 2 ซึ่งประกอบด้วย 4 จังหวัด ได้แก่ จังหวัดอุบลราชธานี จังหวัดศรีสะเกษ จังหวัดยโสธร และจังหวัดอำนาจเจริญ เป็นกลุ่มจังหวัดที่ตั้งอยู่ทางภาคตะวันออกเฉียงเหนือตอนล่าง มีอาณาเขตพื้นที่ติดต่อกับประเทศเพื่อนบ้าน 2 ประเทศคือ สาธารณรัฐประชาธิปไตยประชาชนลาวและประเทศกัมพูชา มีพื้นที่รวมกันทั้งหมด 31,907.28 ตร.กม. หรือ 19,942,336 ไร่ ประกอบด้วย 63 อำเภอ 556 ตำบล 6,812 หมู่บ้าน 3 องค์การบริหารส่วนจังหวัด 101 เทศบาล และ 505 องค์การบริหารส่วนตำบล มีประชากรรวมกันทั้งสิ้น 4,719,354 คน มีขนาดเศรษฐกิจและรายได้ต่อหัวประชากรแตกต่างกัน มีพื้นที่ติดต่อกันทำให้กลุ่มจังหวัดภาคตะวันออกเฉียงเหนือตอนล่าง 2 มีสภาพปัญหา ความต้องการและศักยภาพใกล้เคียงกันสามารถจำแนกปัญหาความต้องการของประชาชนในท้องถิ่นที่สำคัญ ทั้งที่เป็นปัญหาร่วมกันและปัญหาเฉพาะจังหวัด ดังนี้

ปัญหา	ความต้องการ
1. ปัญหาผลผลิตภาพทางการเกษตรต่ำ อันเกิดจากสภาพดินขาดความอุดมสมบูรณ์ ส่วนใหญ่เป็นดินทรายเสื่อมคุณภาพ ขาดแหล่งน้ำเพื่อการเกษตร แหล่งน้ำบางแห่งต้นเขิน ระบบชลประทานไม่เพียงพอ ผลผลิตต่ำและต้นทุนการผลิตสูง	1. พัฒนาแหล่งน้ำและระบบชลประทานเพื่อการเกษตรให้ครอบคลุมพื้นที่การเกษตรที่เพียงพอ 2. สนับสนุนวัสดุและองค์ความรู้ในการปรับปรุงบำรุงดินให้มีสภาพสมบูรณ์ 3. ส่งเสริมการเพิ่มผลผลิตและคุณภาพผลผลิตทางการเกษตร 4. ลดราคาปัจจัยการผลิต เพื่อให้มีต้นทุนต่ำ เช่น

	<p>ปุ๋ย สารเคมีกำจัดศัตรูพืช เครื่องจักรกล เป็นต้น</p>
<p>2. <u>ปัญหาโครงสร้างพื้นฐานด้านการคมนาคมยังไม่เป็นมาตรฐานและสะดวก โดยเฉพาะเส้นทางคมนาคมขนส่งผลผลิตทางการเกษตร เชื่อมระหว่างหมู่บ้าน ตำบลและจังหวัดที่มีสภาพเป็นดินลูกรัง เป็นหลุมเป็นบ่อและชำรุด</u></p>	<p>พัฒนาเส้นทางคมนาคมในชนบทให้มีมาตรฐาน มีความสะดวกในการเดินทางสัญจรและขนส่งผลผลิตทางการเกษตร</p>

ปัญหา	ความต้องการ
<p>3. <u>ปัญหาแหล่งท่องเที่ยวยังไม่ได้รับการพัฒนาให้มีมาตรฐานและการบริหารจัดการแหล่งท่องเที่ยว</u></p> <p>เนื่องจากกลุ่มจังหวัดมีแหล่งท่องเที่ยวที่หลากหลายและมีจำนวนมากแต่แหล่งท่องเที่ยวหลายแห่งยังไม่ได้รับการพัฒนาให้มีมาตรฐาน รวมทั้งขาดการบริหารจัดการแหล่งท่องเที่ยวให้มีคุณภาพรองรับนักท่องเที่ยวทั้งในและต่างประเทศ</p>	<ol style="list-style-type: none"> 1) พัฒนาแหล่งท่องเที่ยวให้มีสภาพที่ดีมีมาตรฐาน 2) พัฒนาการบริหารจัดการแหล่งท่องเที่ยวให้เป็นระบบและมีคุณภาพ 3) สนับสนุนให้องค์กรปกครองส่วนท้องถิ่นมีส่วนร่วมในการจัดการแหล่งท่องเที่ยว
<p>4. <u>ปัญหาราคาผลผลิตทางการเกษตรตกต่ำ</u></p> <p>ประชากรของจังหวัดในกลุ่มจังหวัดภาคตะวันออกเฉียงเหนือตอนล่าง 2 ส่วนใหญ่ประกอบอาชีพทางการเกษตร เช่น ทำนา ทำไร่ การปศุสัตว์ เป็นต้น และมีรายได้หลักมาจากการจำหน่ายผลผลิตทางการเกษตร ในช่วงที่ผลผลิตออกสู่ตลาดจะประสบปัญหาราคาผลผลิตตกต่ำ และไม่สามารถขายผลผลิตได้</p>	<ol style="list-style-type: none"> 1. ให้ภาครัฐบริหารราคาผลผลิตทางการเกษตรหรือประกันรายได้เกษตรกรให้มีราคาสูงสอดคล้องกับต้นทุนการผลิตและเพิ่มรายได้เกษตรกรโดยอาจมีการรับประกันพืชผลทางการเกษตร 2. บริหารระบบการผลิตให้สอดคล้องกับกลไกตลาดและความต้องการ 3. รักษาระดับราคาสินค้าเกษตรให้มีเสถียรภาพและราคาสูง
<p>5. <u>ปัญหาความมั่นคงตามแนวชายแดน</u> เนื่องจากจังหวัดในกลุ่มจังหวัดภาคตะวันออกเฉียงเหนือตอนล่าง 2 มีอาณาเขตติดต่อกับประเทศเพื่อนบ้าน 3 จังหวัด คือ จังหวัดอุบลราชธานี จังหวัดศรีสะเกษ และจังหวัดอำนาจเจริญ ซึ่งมีอาณาเขตติดต่อกับประเทศเพื่อนบ้าน ประมาณ 601 กม. ซึ่งมีปัญหาด้านความมั่นคง เช่น การลักลอบขนยาเสพติด แรงงานต่างด้าวหลบหนีเข้าเมือง การรุกรานเขตแดนและความสัมพันธ์ระหว่างประเทศ</p>	<ol style="list-style-type: none"> 1. กำหนดเขตแดนของประเทศให้ชัดเจน 2. สร้างความสัมพันธ์และความร่วมมือกับประเทศเพื่อนบ้าน 3. ป้องกันและปราบปรามการลักลอบขนยาเสพติด แรงงานต่างด้าวและสินค้าหนีภาษี 4. สนับสนุนบริหารจุดผ่อนปรนให้เป็นจุดผ่านแดนถาวรและจัดระบบให้เป็นมาตรฐานสากล
<p>6. <u>ปัญหาด้านสังคม</u> แบ่งออกเป็น</p> <p>6.1 <u>ปัญหาการสาธารณสุข</u> ปัจจุบันระบบการสาธารณสุขจะมีความเจริญและมีสถานพยาบาลให้บริการประชาชนครอบคลุมทุกพื้นที่ แต่ประชาชนยังประสบปัญหาการเข้าถึงบริการที่มีคุณภาพ ทั้งถึงและเพียงพอ เนื่องจากสถานพยาบาลยังไม่ครอบคลุมพื้นที่ห่างไกล บุคลากรทาง</p>	<ol style="list-style-type: none"> 1. พัฒนาระบบการบริการทางสาธารณสุขให้ครอบคลุมประชากร และให้ประชาชนทุกคนเข้าถึงบริการสาธารณสุขได้อย่างไม่เป็นอุปสรรค 2. เพิ่มบุคลากรทางการแพทย์ พยาบาลให้เพียงพอต่อการให้บริการประชาชนอย่างทั่วถึงครอบคลุมและมีคุณภาพ

การแพทย์และแพทย์เฉพาะทางมีจำนวนน้อยและ ต้องดูแลประชาชนจำนวนมากทำให้การบริการล่าช้า	
---	--

ปัญหา	ความต้องการ
<p>6.2 การศึกษา</p> <p>คุณภาพการศึกษาของจังหวัดในกลุ่มจังหวัดภาคตะวันออกเฉียงเหนือตอนล่าง 2 ยังไม่ครอบคลุมทุกพื้นที่โดยเฉพาะ 3 จังหวัดในกลุ่มจังหวัด ได้แก่ จังหวัดยโสธร จังหวัดศรีสะเกษ และจังหวัด อำนาจเจริญ เนื่องจากสถานศึกษาที่มีคุณภาพกระจุกตัวอยู่ในเฉพาะในเขตเมือง</p> <p>6.3 ปัญหาความยากจน</p> <p>ประชากรของจังหวัดในกลุ่มภาคตะวันออกเฉียงเหนือตอนล่าง 2 ส่วนใหญ่ประกอบอาชีพทางการเกษตรมีรายได้จากการขายผลผลิตทางการเกษตรเป็นหลักและเพียงปีละ 1 ครั้ง และไม่มีรายได้อื่นเนื่องจากไม่มีโรงงานอุตสาหกรรมหรืออาชีพที่สร้างรายได้ทำให้อาชีพส่วนใหญ่ประสบปัญหาความยากจน มีหนี้สิน ซึ่งจากข้อมูลรายได้ต่อหัวประชากรอยู่ในลำดับท้ายๆ ของประเทศ</p>	<ol style="list-style-type: none"> พัฒนาคุณภาพการศึกษาระหว่างสถานศึกษาในเขตเมืองและชนบทให้มีมาตรฐานใกล้เคียงกัน ส่งเสริมการจัดการศึกษาที่สอดคล้องกับความต้องการของท้องถิ่นและตลาดแรงงาน <ol style="list-style-type: none"> สร้างอาชีพเพื่อเพิ่มรายได้และรักษาระดับราคาสินค้าโดยเฉพาะเครื่องอุปโภคบริโภคให้มีเสถียรภาพด้านราคา เพื่อลดรายจ่ายของประชาชน แก้ปัญหาหนี้สินของประชาชน

ส่วนที่ 3

การวิเคราะห์สภาพแวดล้อมของกลุ่มจังหวัดภาคตะวันออกเฉียงเหนือตอนล่าง 2

จุดแข็ง (Strengths)	โอกาส (Opportunities)
<p>1. มีพื้นที่ในการปลูกข้าวหอมมะลิจำนวนมาก เนื่องจากมีที่นารวมกัน 10,251,285 ไร่ ผลผลิตรวม 3,479,235 ตัน</p> <p>2. มีแหล่งท่องเที่ยวที่หลากหลายทั้งทางธรรมชาติ ประวัติศาสตร์วัฒนธรรม และที่มนุษย์สร้างขึ้น รวมกัน 159 แห่ง</p> <p>3. มีอาณาเขตติดต่อกับประเทศเพื่อนบ้าน 2 ประเทศ คือ สาธารณประชาธิปไตยประชาชนลาว และ ราชอาณาจักรกัมพูชา</p> <p>4. มีศักยภาพในการเชื่อมโยงกับประเทศเพื่อนบ้านทางธุรกิจ เช่น ลาว กัมพูชา และเวียดนาม</p> <p>5. มีแหล่งทรัพยากรน้ำจำนวนมาก เช่น แม่น้ำโขง แม่น้ำชี แม่น้ำมูล และลุ่มน้ำสาขาจำนวนมาก</p> <p>6. มีเขื่อนขนาดใหญ่ 2 แห่ง สามารถกักเก็บน้ำสำหรับการผลิตไฟฟ้าและการเกษตร</p> <p>7. มีภูมิปัญญาพื้นบ้าน ด้านศิลปหัตถกรรมและอาหารพื้นเมือง</p> <p>8. มีภาพสังคมที่เป็นมิตรและดำรงชีวิตบนพื้นฐานเศรษฐกิจพอเพียง</p> <p>9. มีโรงงานแปรรูปผลผลิตทางการเกษตรขนาดใหญ่จำนวนมาก เช่น โรงสีข้าวขนาดใหญ่ที่มีกำลังการผลิตต่อวันสูงกระจายอยู่เกือบทุกอำเภอ โรงงานแปรรูปมันสำปะหลังมีกำลังการผลิตเอทานอล 400,000 ลิตรต่อวัน</p> <p>10). มีระบบโครงสร้างพื้นฐาน ระบบสาธารณูปโภค สิ่งอำนวยความสะดวกที่สามารถรองรับการ เป็นศูนย์กลางด้านค้า การท่องเที่ยว การลงทุนกับประเทศเพื่อนบ้าน</p>	<p>1) ประเทศไทยจะเข้าสู่ประชาคมเศรษฐกิจอาเซียนในปี 2558 กลุ่มจังหวัดฯ มีศักยภาพในการรองรับประชาคมอาเซียน ทั้งด้านแรงงาน ด้านการค้าชายแดน และด้านการสาธารณสุข</p> <p>2) รัฐบาลมีนโยบายรับจํานําพืชผลผลิตทางการเกษตรในราคาสูง เช่น ข้าวหอมมะลิ ราคาตันละ 20,000 บาท ซึ่งทำให้เกษตรกรในกลุ่มจังหวัดฯ ซึ่งส่วนใหญ่ประกอบอาชีพทำนา มีรายได้เพิ่มขึ้น</p> <p>3) กลุ่มจังหวัดภาคตะวันออกเฉียงเหนือตอนล่าง 2 เป็นจุดแวะพักสำหรับนักท่องเที่ยวที่ต้องการท่องเที่ยวประเทศเพื่อนบ้านทั้งลาวได้และกัมพูชา เนื่องจากมีการคมนาคมในการเดินทางที่สะดวก มีทั้ง สนามบิน รถไฟ และรถยนต์ โรงแรม ศูนย์การค้า ที่สามารถรองรับนักท่องเที่ยวได้จำนวนมาก</p> <p>(4) ได้รับประโยชน์จากปฏิญญาพุกาม. (Began Declaration)</p> <p>(5) การคมนาคมที่สามารถเชื่อมโยงธุรกิจการค้า การท่องเที่ยว</p> <p>(6) แรงงานจากประเทศเพื่อนบ้านมีความต้องการจะเข้ามาทำงานในกลุ่มจังหวัดฯ จำนวนมาก</p> <p>(7) กระแสนิยมการบริโภคอาหารและสินค้าเกษตรปลอดภัยเพิ่มขึ้นทั้งในและต่างประเทศ</p> <p>(8) มีโอกาสพัฒนาและสร้างระบบการผลิตและการส่งมอบ (Logistic) เชื่อมโยงธุรกิจการค้า การเกษตรและการท่องเที่ยว</p> <p>(9) รัฐบาลมีนโยบายส่งเสริมการท่องเที่ยว ซึ่งกลุ่มจังหวัดได้รับประโยชน์จากการท่องเที่ยว</p>

การวิเคราะห์สภาพแวดล้อมของกลุ่มจังหวัดภาคตะวันออกเฉียงเหนือตอนล่าง 2 (ต่อ)

จุดอ่อน (WEAKNESS)	ภัยคุกคาม (TREATS)
<p>(1) ขาดการเชื่อมโยงระหว่างแหล่งท่องเที่ยวในกลุ่มจังหวัด</p> <p>(2) ขาดระบบการขนส่งสินค้าที่มีประสิทธิภาพสำหรับสินค้าทางการเกษตรและผู้โดยสาร</p> <p>(3) ขาดการประชาสัมพันธ์ผลิตภัณฑ์สินค้าของกลุ่มจังหวัดฯ ทำให้สินค้าไม่เป็นที่นิยมของตลาด</p> <p>(4) การบริหารจัดการน้ำ การใช้ประโยชน์แหล่งน้ำไม่มีประสิทธิภาพ ระบบชลประทานยังไม่เพียงพอครอบคลุมพื้นที่การเกษตร</p> <p>(5) การทำงานเชื่อมโยงระหว่างภาครัฐ ภาคเอกชนและภาคประชาชน ไม่มีการบูรณาการร่วมกัน</p> <p>6) การเข้าถึงแหล่งเงินทุนของเกษตรกรทำได้ยาก</p> <p>(7) ประชาชนส่วนใหญ่อยู่ในภาคเกษตรที่มีรายได้น้อย และมีภาระหนี้สิน</p> <p>(8) ขาดอุตสาหกรรมต่อเนื่องในการแปรรูปผลิตภัณฑ์ทางการเกษตร</p> <p>(9) ขาดการพัฒนาตราสินค้าเกษตร ศิลปหัตถกรรมร่วมกัน</p> <p>(10) ขาดแคลนแรงงานในภาคเกษตร การค้าและการท่องเที่ยว โดยเฉพาะแรงงานฝีมือ</p> <p>11) เกษตรกรส่วนใหญ่ขาดความสามารถในการจัดการกลุ่มและขาดเทคโนโลยีการผลิตการตลาด ขาดอาชีพเสริม เงินทุน กรรมสิทธิ์ในที่ดินทำกิน</p>	<p>1)การเปิดเขตการค้าเสรี (FTA) ทำให้ถูกแย่งตลาดจากสินค้าราคาถูก</p> <p>2) การเข้าสู่ประชาคมเศรษฐกิจอาเซียน (AEC) ในปี 2558 จะส่งผลกระทบต่อภาคการผลิตและบริการของกลุ่มจังหวัด</p> <p>3) ปัญหาราคาน้ำมันและเชื้อเพลิงมีผลกระทบต่อเศรษฐกิจโดยรวม</p> <p>4) ขาดความต่อเนื่องของนโยบายรัฐบาล รวมถึงปัญหาความขัดแย้งทางการเมือง</p> <p>5) ปัญหาความสงบเรียบร้อยตามแนวชายแดน</p> <p>6) ปัญหาราคาสินค้าเกษตรไม่มีเสถียรภาพ</p> <p>7) ต้นทุนการผลิตเพื่อการส่งออกสูงขึ้น</p> <p>8) ความไม่มั่นคง และไม่แน่นอนของปัญหาทางการเมืองที่กระทบต่อการค้า การลงทุนและการท่องเที่ยว</p> <p>9) มาตรฐานค่าครองชีพในกลุ่มจังหวัดฯ มีแนวโน้มเฉลี่ยสูงขึ้น</p> <p>10) ผู้ประกอบการขาดทักษะในการบริหารจัดการธุรกิจและค่าจ้างแรงงานที่สูงทำให้ต้นทุนการผลิตสูงขึ้นเป็นอุปสรรคต่อความสามารถในการแข่งขัน</p> <p>10) ปัญหาภัยธรรมชาติ น้ำท่วม ฝนแล้ง สร้างความเสียหายต่อผลผลิตการเกษตร</p>

**การวิเคราะห์สภาพแวดล้อมเพื่อการประเมินโอกาสในการพัฒนากลุ่มจังหวัด
ภาคตะวันออกเฉียงเหนือตอนล่าง 2**

SO ยุทธศาสตร์เชิงรุก	ST ยุทธศาสตร์เชิงรับ
<p>1. ส่งเสริมการปลูกข้าวหอมมะลิในกลุ่มจังหวัด เนื่องจากกลุ่มจังหวัดนี้มีพื้นที่ในการทำนาจำนวนมาก และรัฐบาลมีนโยบายรับจำหน่ายข้าวหอมมะลิ ซึ่งเป็นจุดร่วมของกลุ่มจังหวัด</p> <p>2. ส่งเสริมการพัฒนาให้กลุ่มจังหวัดเป็นแหล่งท่องเที่ยวทางธรรมชาติ ศิลปวัฒนธรรม</p> <p>3. พัฒนาคุณภาพแหล่งท่องเที่ยวเพื่อรองรับประชาคมเศรษฐกิจอาเซียน</p> <p>4. พัฒนาอุตสาหกรรมการท่องเที่ยวและพัฒนาผู้ประกอบการธุรกิจที่เกี่ยวข้องในด้านการท่องเที่ยว</p> <p>5. จัดทำแผนบูรณาการทรัพยากรน้ำและบริหารจัดการน้ำให้เกิดประสิทธิภาพสูงสุด</p> <p>6. ส่งเสริมศิลปวัฒนธรรมท้องถิ่นเพื่อให้มีตราสินค้าของกลุ่มจังหวัด</p> <p>7. ส่งเสริมการปลูกมันสำปะหลังเพราะมีจุดรับซื้อที่สามารถรองรับผลผลิตได้จำนวนมาก</p> <p>8. พัฒนาศักยภาพของผู้ประกอบการเพื่อรองรับการค้าชายแดนที่มีแนวโน้มสูงขึ้น</p>	<p>1. พัฒนาคุณภาพข้าวหอมมะลิให้มีมาตรฐานและสามารถเพิ่มมูลค่าได้</p> <p>2. พัฒนาศักยภาพของผู้ประกอบการให้สามารถลดต้นทุนในการผลิตได้</p> <p>3. ส่งเสริมการเกษตรทฤษฎีใหม่ เพื่อลดรายจ่ายและเพิ่มรายได้ให้เกษตรกรสามารถพึ่งพาตนเองได้</p> <p>4. พัฒนาศักยภาพแรงงานและเพิ่มทักษะแรงงานในท้องถิ่นรองรับการเคลื่อนย้ายแรงงานของประชาคมเศรษฐกิจอาเซียน</p> <p>5. พัฒนาระบบขนส่งสินค้าให้มีประสิทธิภาพมากขึ้นรองรับการขยายตัวด้านการค้าการลงทุน</p> <p>6. ส่งเสริมการจัดตั้งสหกรณ์ การรวมกลุ่ม เพื่อเพิ่มอำนาจในการต่อรองทำให้ราคาสินค้ามีเสถียรภาพ</p> <p>7. เพิ่มช่องทางการขายสินค้าภูมิปัญญาพื้นบ้าน</p>

WO ยุทธศาสตร์เชิงพัฒนา	WT ยุทธศาสตร์เชิงแก้ปัญหา
<ol style="list-style-type: none"> 1. พัฒนาการเชื่อมโยงระหว่างแหล่งท่องเที่ยวภายในกลุ่มจังหวัด 2. ประสัมพันธ์ ส่งเสริมแหล่งท่องเที่ยวในกลุ่มจังหวัดให้มากขึ้น 3. พัฒนาสิ่งอำนวยความสะดวกในแหล่งท่องเที่ยวเพื่อดึงดูดนักท่องเที่ยว 4. ส่งเสริม พัฒนา ประชาสัมพันธ์สินค้าของกลุ่มจังหวัดให้เป็นที่รู้จักและยอมรับให้มากขึ้น 5. ส่งเสริมการบริโภคสินค้าเกษตรปลอดภัย 6. พัฒนาทักษะฝีมือแรงงานเพื่อให้มีค่าแรงที่สูงขึ้น และ รองรับประชาคมเศรษฐกิจอาเซียน 7. ส่งเสริมการทำงานแบบบูรณาการร่วมกันระหว่างภาครัฐ ภาคเอกชนและภาคประชาสังคม 	<ol style="list-style-type: none"> 1. ส่งเสริมการอบรมและสนับสนุนให้เกษตรกร ใช้อองค์ความรู้ใหม่ๆในการพัฒนาผลิตภัณฑ์ข้าวหอมมะลิ 2. ส่งเสริมความร่วมมือทางด้านโลจิสติกส์ สำหรับการเกษตร การค้า การท่องเที่ยว ทั้งในประเทศและประเทศเพื่อนบ้าน 3. ประชาสัมพันธ์ผลิตภัณฑ์และแหล่งจำหน่ายสินค้าข้าวหอมมะลิ เพื่อสร้างตราสินค้า (Brand) 4. ส่งเสริมอาชีพเสริมด้านศิลปหัตถกรรมจากภูมิปัญญาท้องถิ่น เพื่อเพิ่มรายได้ให้แก่ประชาชน 5. สร้างความเข้มแข็งของชุมชนเพื่อประโยชน์ในการพัฒนาเศรษฐกิจแบบพึ่งพาตนเองได้อย่างยั่งยืน 6. ส่งเสริมพัฒนาผู้ประกอบการในการบริหารจัดการธุรกิจเพื่อเพิ่มศักยภาพในการแข่งขัน

การวิเคราะห์ศักยภาพของกลุ่มจังหวัดตามแผนพัฒนาภูมิภาค พ.ศ. 2557

กลุ่มจังหวัด/จังหวัด	อุตสาหกรรมสาขา	ผลิตภัณฑ์ (เกษตร ปศุสัตว์ ฯลฯ)	ท่องเที่ยว/บริการ	OTOP	การพัฒนาคน	โครงสร้างพื้นฐาน	จุดผ่านแดนถาวร/จุดผ่อนปรน
กลุ่มจังหวัดภาคตะวันออกเฉียงเหนือตอนล่าง 2							
กลุ่มจังหวัดภาคตะวันออกเฉียงเหนือตอนล่าง 2	อุตสาหกรรม การเกษตร โรงสีข้าว	1. ข้าวหอมมะลิ	1. ท่องเที่ยววัฒนธรรม ประวัติศาสตร์ และประเพณี เช่น อุทยานแห่งชาติผาแต้ม จ. อุบลราชธานี, ปราสาทสระกำแพงใหญ่ จ. ศรีสะเกษ, วัดถ้ำแสงเพชร จ. อำนาจเจริญ, ชาติถ้องข้าวน้อย จ. ยโสธร, งานบุญบั้งไฟโสธร, งานแห่เทียนพรรษา จ. อุบลราชธานี, งานเทศกาลดอกคำءวน จ. ศรีสะเกษ	1. ข้าวหอมมะลิ	1. ส่งเสริมศักยภาพและสวัสดิการของบุคลากรการท่องเที่ยว	1. พัฒนาโครงสร้างพื้นฐานและสิ่งอำนวยความสะดวก เพื่อการค้า การลงทุน และการท่องเที่ยว	การพัฒนาเพิ่มศักยภาพการค้า การลงทุน การท่องเที่ยว ณ จุดผ่านแดนถาวร 1.ด่านพรมแดนช่องเม็ก จ.อุบลราชธานี 2.ด่านพรมแดนปากแซง จ.อุบลราชธานี 3.ช่องสง่า จ.ศรีสะเกษ
	อุตสาหกรรมการผลิตเอทานอล	2. มันสำปะหลัง	2. ท่องเที่ยวธรรมชาติ เช่น สามพันโบก ,อุทยานแห่งชาติภูจองนายอย จ.อุบลราชธานี, น้ำตกห้วยจันทร์ จ. ศรีสะเกษ, วนอุทยานภูสิงห์ จ. อำนาจเจริญ, ลำทวน จ.ยโสธร	2. ผ้าไหม	2. พัฒนาผู้ประกอบการให้มีศักยภาพแข่งขัน	2. พัฒนาระบบโลจิสติกส์ (Logistics)	จุดผ่อนปรน 1. หน้าที่ว่าการ อ.เขมราฐ จ.อุบลราชธานี 2. บ้านสองคอน จ.อุบลราชธานี 3. บ้านด่านเก่า อ.โขงเจียม จ.อุบลราชธานี 4. บ้านหนองแสง อ.บุญศรี จ.อุบลราชธานี
		3. อ้อยโรงงาน					
		4. ยางพารา					
		5. ปาล์มน้ำมัน				3. พัฒนาทักษะฝีมือแรงงานให้ได้มาตรฐาน เข้าสู่ AEC	

				4. เร่งสร้างความเข้มแข็ง เครือข่ายสหกิจชุมชน/OTOP	5. บ้านน้ำเย็น (ไทย- กัมพูชา) จ.อุบลราชธานี 6. บ้านยักษ์คู่ อ.ชานุมาน จ.อำนาจเจริญ
--	--	--	--	--	---

แผนพัฒนาเศรษฐกิจและสังคมแห่งชาติ ฉบับที่ 11 (พ.ศ. 2555 – 2559)

แผนพัฒนาฯ ฉบับที่ 11 มุ่งพัฒนาภายใต้หลักปรัชญาของเศรษฐกิจพอเพียง และขับเคลื่อนให้บังเกิดผลในทางปฏิบัติที่ชัดเจนยิ่งขึ้นในทุกกระดับ ยึดคนเป็นศูนย์กลางของการพัฒนา ให้ความสำคัญกับการสร้างกระบวนการมีส่วนร่วมของทุกภาคส่วนในสังคม พัฒนาประเทศสู่ความสมดุลในทุกมิติอย่างบูรณาการ และเป็นองค์รวม และยึดวิสัยทัศน์ปี พ.ศ. 2570 ดังนี้

“คนไทยภาคภูมิใจในความเป็นไทย มีมิตรไมตรีบนวิถีชีวิตแห่งความพอเพียง ยึดมั่นในวัฒนธรรมประชาธิปไตยและหลักธรรมาภิบาล การบริการสาธารณะขั้นพื้นฐานที่ทั่วถึงมีคุณภาพ สังคมมีความปลอดภัยและมั่นคง อยู่ในสภาวะแวดล้อมที่ดี เกื้อกูลและเอื้ออาทรซึ่งกันและกัน ระบบการผลิตเป็นมิตรกับสิ่งแวดล้อม มีความมั่นคงด้านอาหารและพลังงาน อยู่บนฐานทางเศรษฐกิจที่พึ่งตนเองและแข่งขันได้ในเวทีโลก สามารถอยู่ในประชาคมภูมิภาคและโลกได้อย่างมีศักดิ์ศรี”

วิสัยทัศน์และพันธกิจการพัฒนาประเทศในระยะเวลา 5 ปี ที่สอดคล้องกับวิสัยทัศน์ระยะยาวดังกล่าวจึงได้กำหนดวิสัยทัศน์และพันธกิจ ดังนี้

วิสัยทัศน์ “สังคมอยู่ร่วมกันอย่างมีความสุข ด้วยความเสมอภาค เป็นธรรม และมีภูมิคุ้มกันต่อการเปลี่ยนแปลง”

พันธกิจ

1) สร้างสังคมเป็นธรรมและเป็นสังคมที่มีคุณภาพ ทุกคนมีความมั่นคงในชีวิตได้รับการคุ้มครองทางสังคมที่มีคุณภาพอย่างทั่วถึงและเท่าเทียม มีโอกาสเข้าถึงทรัพยากรและกระบวนการยุติธรรมอย่างเสมอภาค ทุกภาคส่วนได้รับการเสริมพลังให้สามารถมีส่วนร่วมในกระบวนการพัฒนาภายใต้ระบบบริหารจัดการภาครัฐที่โปร่งใส เป็นธรรม

2) พัฒนาคุณภาพคนไทยให้มีคุณธรรม เรียนรู้ตลอดชีวิต มีทักษะและการดำรงชีวิตอย่างเหมาะสมในแต่ละช่วงวัย สถาบันทางสังคมและชุมชนท้องถิ่นมีความเข้มแข็ง สามารถปรับตัวรู้เท่าทันกับการเปลี่ยนแปลง

3) พัฒนาระบบการผลิตและบริการให้เข้มแข็งและมีคุณภาพบนฐานความรู้ ความคิดสร้างสรรค์ และภูมิปัญญา สร้างความมั่นคงด้านอาหารและพลังงาน ปรับโครงสร้างการผลิตและการบริโภคให้เป็นมิตรกับสิ่งแวดล้อม พร้อมสร้างความเชื่อมโยงกับประเทศในภูมิภาคเพื่อความมั่นคงทางเศรษฐกิจและสังคม

4) สร้างความมั่นคงของฐานทรัพยากรธรรมชาติและสิ่งแวดล้อม สนับสนุนการมีส่วนร่วมของชุมชน รวมทั้งสร้างภูมิคุ้มกันเพื่อรองรับผลกระทบจากการเปลี่ยนแปลงสภาพภูมิอากาศและภัยพิบัติทางธรรมชาติ

วัตถุประสงค์และเป้าหมาย

1. วัตถุประสงค์

- 1) เพื่อเสริมสร้างสังคมที่เป็นธรรมและเป็นสังคมสงบสันติสุข
- 2) เพื่อพัฒนาคนไทยทุกกลุ่มวัยอย่างเป็นองค์รวมทั้งทางกาย ใจ สติปัญญา อารมณ์ คุณธรรม จริยธรรม และสถาบันทางสังคมมีบทบาทหลักในการพัฒนาคนให้มีคุณภาพ
- 3) เพื่อพัฒนาเศรษฐกิจให้เติบโตอย่างมีเสถียรภาพ คุณภาพ และยั่งยืน เป็นผู้นำการผลิตสินค้าและบริการบนฐานปัญญาและความคิดสร้างสรรค์ในภูมิภาคอาเซียน มีความมั่นคงทางอาหาร และพลังงาน การผลิตและการบริโภคเป็นมิตรต่อสิ่งแวดล้อมนำไปสู่การเป็นสังคมคาร์บอนต่าง ๆ
- 4) เพื่อบริหารจัดการทรัพยากรธรรมชาติและสิ่งแวดล้อมให้เพียงพอต่อการรักษาสมดุลของระบบนิเวศ และเป็นฐานที่มั่นคงของการพัฒนาประเทศ

2. เป้าหมายหลัก

- 1) ความอยู่เย็นเป็นสุขและความสงบสุขของสังคมไทยเพิ่มขึ้น ความเหลื่อมล้ำในสังคมลดลง และภาพลักษณ์การคอร์รัปชันดีขึ้น
- 2) คนไทยมีการเรียนรู้อย่างต่อเนื่อง มีสุขภาวะดีขึ้น และสถาบันทางสังคมมีความเข้มแข็งมากขึ้น
- 3) เศรษฐกิจเติบโตในอัตราที่เหมาะสมตามศักยภาพของประเทศ โดยให้ความสำคัญกับการเพิ่มผลิตภาพรวมไม่ต่ำกว่าร้อยละ 3 ต่อปี เพิ่มขีดความสามารถในการแข่งขันทางเศรษฐกิจของประเทศ เพิ่มมูลค่าผลิตภัณฑ์ของวิสาหกิจขนาดกลางและขนาดย่อมต่อ GDP ให้มีสัดส่วนไม่ต่ำกว่าร้อยละ 40 และลดปริมาณการปล่อยก๊าซเรือนกระจก
- 4) คุณภาพสิ่งแวดล้อมอยู่ในเกณฑ์มาตรฐาน เพิ่มประสิทธิภาพการลดการปล่อยก๊าซเรือนกระจก รวมทั้งเพิ่มพื้นที่ป่าไม้เพื่อรักษาสมดุลของระบบนิเวศ

3. ตัวชี้วัด

- 1) ดัชนีความอยู่เย็นเป็นสุข ดัชนีความสงบสุข สัดส่วนรายได้ระหว่างกลุ่มประชากรที่มีรายได้สูงสุดร้อยละ 10 กับกลุ่มที่มีรายได้น้อยร้อยละ 10 สัดส่วนแรงงานนอกระบบที่สามารถเข้าถึงการคุ้มครองทางสังคม คดีความขัดแย้งกับเจ้าหน้าที่รัฐต่อ 10,000 คดีเรือน คดีในศาลปกครองต่อ 10,000 คดีเรือน และดัชนีภาพลักษณ์การทุจริตประพจน์มิชอบไม่ต่ำกว่า 1.5 คะแนน
- 2) จำนวนปีการศึกษาเฉลี่ยของคนไทย สัดส่วนผู้ใช้อินเทอร์เน็ตเพื่อการเรียนรู้ จำนวนบุคลากรด้านการวิจัยและพัฒนา อัตราการเจ็บป่วยด้วยโรคไม่ติดต่อ และดัชนีความอบอุ่นของครอบครัว

3) อัตราการเจริญเติบโตทางเศรษฐกิจ อัตราเงินเฟ้อ ผลผลิตการผลิตรวม อันับความสามารถในการแข่งขันทางเศรษฐกิจของประเทศ สัดส่วนมูลค่าผลิตภัณฑ์ของวิสาหกิจขนาดกลางและขนาดย่อมต่อ GDP

4) คุณภาพน้ำและอากาศอยู่ในเกณฑ์มาตรฐาน ร้อยละของพื้นที่ป่าไม้ต่อพื้นที่ประเทศ และสัดส่วนการปล่อยก๊าซเรือนกระจกต่อผลิตภัณฑ์มวลรวมในประเทศ

ยุทธศาสตร์การพัฒนา

1. ยุทธศาสตร์การสร้างความเป็นธรรมในสังคม เพื่อสร้างโอกาสการเข้าถึงปัจจัยการประกอบอาชีพ ทั้งแหล่งทุน โครงสร้างพื้นฐานและทักษะความรู้ที่จะเป็นฐานการประกอบอาชีพที่มั่นคง

2. ยุทธศาสตร์การพัฒนาคนสู่สังคมแห่งการเรียนรู้ตลอดชีวิตอย่างยั่งยืน เพื่อพัฒนาคุณภาพคนไทยทุกกลุ่มวัยให้มีความพร้อมทั้งกาย ใจ สติปัญญา มีระเบียบวินัย มีจิตสำนึกวัฒนธรรมที่ดีงามและรู้คุณค่าความเป็นไทย มีโอกาสและสามารถเรียนรู้ตลอดชีวิต

3. ยุทธศาสตร์ความเข้มแข็งภาคเกษตร ความมั่นคงของอาหารและพลังงาน เพื่อให้ภาคเกษตรเป็นฐานการผลิตที่มั่นคงและเติบโตอย่างมีประสิทธิภาพ สามารถผลิตสินค้าเกษตร อาหารและพลังงานที่มีมูลค่าเพิ่ม มีคุณภาพ มาตรฐาน ปลอดภัย เป็นมิตรกับสิ่งแวดล้อม และมีปริมาณเพียงพอกับความต้องการของตลาดในระดับราคาที่เหมาะสมและเป็นธรรม

4. ยุทธศาสตร์การปรับโครงสร้างเศรษฐกิจสู่การเติบโตอย่างมีคุณภาพและยั่งยืน เพื่อปรับโครงสร้างเศรษฐกิจให้เจริญเติบโตอย่างมีคุณภาพและยั่งยืน รักษาเสถียรภาพทางเศรษฐกิจและสร้างระบบการแข่งขันเสรีและเป็นธรรมให้ประเทศไทย

5. ยุทธศาสตร์การสร้างเชื่อมโยงกับประเทศในภูมิภาคเพื่อความมั่นคงทางเศรษฐกิจและสังคม มุ่งเพิ่มศักยภาพในการใช้ประโยชน์จากความได้เปรียบด้านที่ตั้งของประเทศในเชิงยุทธศาสตร์ ซึ่งเป็นจุดเชื่อมโยงที่สำคัญในภูมิภาคอาเซียนและเอเชียแปซิฟิก เสริมสร้างประโยชน์ของไทยในด้านการค้า การลงทุน การเงินและโอกาสด้านการตลาดระหว่างประเทศ ในการเข้าสู่ประชาคมอาเซียน

6. ยุทธศาสตร์การจัดการทรัพยากรธรรมชาติและสิ่งแวดล้อมอย่างยั่งยืน โดยการอนุรักษ์ และฟื้นฟูทรัพยากรธรรมชาติและสิ่งแวดล้อมให้เพียงพอต่อการรักษาสมดุลของระบบนิเวศและเป็นฐานที่มั่นคงของการพัฒนาประเทศ ขับเคลื่อนการผลิตและการบริโภคที่เป็นมิตรต่อสิ่งแวดล้อม

ทิศทางแผนฯ 11

ความเสี่ยงที่ประเทศไทยต้องเผชิญ

- การบริหารภาครัฐอ่อนแอ
- โครงสร้างทางเศรษฐกิจไม่สามารถรองรับการเจริญเติบโตอย่างยั่งยืน
- มีความเสี่ยงด้านความมั่นคง
- โครงสร้างประชากรวัยสูงอายุ วัยเด็ก วัยแรงงานลดลง
- ฐานทรัพยากรธรรมชาติสภาพแวดล้อมเสื่อมโทรมรุนแรง
- ค่านิยมดั้งเดิมของไทยเรื้อรังล้าสมัย

6 ความเสี่ยง

“สังคมอยู่ร่วมกันอย่างมีความสุข ด้วยความเสมอภาค เป็นธรรม และมีภูมิคุ้มกันต่อการเปลี่ยนแปลง”

พันธกิจ

- สร้างความเป็นธรรมในการกระจายรายได้ สร้างสังคมคุณธรรม ในคนกินดีอยู่ดี มีคุณภาพชีวิตที่ดี ปลอดภัยจากอาชญากรรม อุบัติเหตุ ยาเสพติดอบายมุข อยู่ร่วมกันอย่างสันติสุข มีวัฒนธรรมประชาธิปไตย ธรรมาภิบาล
- พัฒนาระบบการผลิต บริการให้เข้มแข็งมีเสถียรภาพบนฐานความรู้ การสร้างสรรค์ ขยายหลักประกันทางสังคม

- 6 ยุทธศาสตร์การพัฒนา**
1. ยุทธศาสตร์การสร้างความเป็นธรรมในสังคม
 2. ยุทธศาสตร์พัฒนาคนสู่สังคมแห่งการเรียนรู้ตลอดชีวิตอย่างยั่งยืน
 3. ยุทธศาสตร์การสร้างความปลอดภัยและมั่นคงของอาหารและพลังงาน
 4. ยุทธศาสตร์การสร้างเศรษฐกิจที่มีเสถียรภาพบนฐานความรู้
 5. ยุทธศาสตร์การสร้างความเชื่อมโยงกับประเทศในภูมิภาคอาเซียนและเอเชียแปซิฟิก

ทิศทางการพัฒนาของกลุ่มจังหวัดภาคตะวันออกเฉียงเหนือตอนล่าง 2

เศรษฐกิจโดยรวมในช่วง 3 ปีแรกของแผนพัฒนาฯ ฉบับที่ 10 อยู่อันดับ 3 ในสัดส่วนเฉลี่ยร้อยละ 15.9 ของภาค โดยมีสาขาเกษตรกรรม และสาขาการค้า เป็นตัวขับเคลื่อนเศรษฐกิจของกลุ่มเฉลี่ยร้อยละ 17.2 และ 18.9 ของภาคตามลำดับ โดยกลุ่มนี้มีพื้นที่ปลูกข้าวนาปี เป็นอันดับ 3 คิดเป็นร้อยละ 22.7 ของภาค เป็นแหล่งปลูกข้าวหอมมะลิที่สำคัญของภาค ส่วนมูลค่าการค้าผ่านแดน มีสัดส่วนร้อยละ 10.7 ของภาคแต่มีแนวโน้มเพิ่มขึ้นศักยภาพการพัฒนาของกลุ่มจังหวัด ด้านการเกษตรสามารถพัฒนาการผลิตข้าวหอมมะลิให้มีคุณภาพสูง โดยเน้นการผลิตปลอดสารพิษ การทำไม้ผล ไม้ยืนต้น การผลิตและแปรรูปสุสัต์ว์จำพวกอาหารแปรรูป และมีศักยภาพการพัฒนาให้เป็นประตูการค้า การลงทุน และการท่องเที่ยวเชื่อมโยงกับประเทศเพื่อนบ้านทั้งลาวและกัมพูชา โดยเน้นการพัฒนาหุ้นส่วนทางธุรกิจ และสามารถพัฒนาให้เป็นศูนย์กลางการผลิตและกระจายสินค้าของภาคตะวันออกเฉียงเหนือตอนล่างเชื่อมโยงกับประเทศเพื่อนบ้าน และมีฐานวัฒนธรรม ประเพณีที่สามารถสร้างคุณค่าผลิตภัณฑ์ท่องเที่ยว จากผลิตภัณฑ์ชุมชน เช่น ผ้าไหม และงานแสดงช้าง ที่สามารถดึงดูดการท่องเที่ยวให้มากขึ้นทิศทางการพัฒนาของกลุ่มจังหวัด ควรให้ความสำคัญกับ

1) การพัฒนาการเกษตร โดยให้ความสำคัญกับการบริหารจัดการน้ำเพื่อแก้ไขปัญหาการขาดแคลนน้ำ และการป้องกันน้ำท่วม และเน้นเพิ่มประสิทธิภาพการผลิตโดยเฉพาะข้าวหอมมะลิพร้อมกับพัฒนาระบบมาตรฐาน GAP และพัฒนาเศรษฐกิจฐานรากของจังหวัดเพื่อแก้ไขปัญหาความยากจนของประชากร

2) การพัฒนาตลาด การค้า การลงทุน โดยสนับสนุนให้กลุ่มจังหวัดเป็นประตู (Gate Way) การค้า การลงทุน และการท่องเที่ยวตอนล่างของภาคเชื่อมโยงกับประเทศเพื่อนบ้าน ด้วยการพัฒนาโครงสร้างพื้นฐาน และสิ่งอำนวยความสะดวกที่เชื่อมโยงสู่เมืองชายแดนและด่านชายแดน และพัฒนาการบริหารจัดการและขับเคลื่อนยุทธศาสตร์

3) การพัฒนาการท่องเที่ยวและธุรกิจบริการ เพื่อสร้างงานและสร้างรายได้จากการท่องเที่ยวให้มากขึ้น โดยการปรับปรุงสภาพแหล่งท่องเที่ยวในกลุ่มจังหวัดให้อยู่ในสภาพสมบูรณ์ มีสิ่งอำนวยความสะดวกได้มาตรฐาน สะดวก สะอาด ปลอดภัย และจัดเส้นทางท่องเที่ยวเชื่อมโยงกับแหล่งท่องเที่ยวของประเทศเพื่อนบ้าน

นโยบายรัฐบาลและแผนการบริหารราชการแผ่นดิน

(รัฐบาลนางสาวยิ่งลักษณ์ ชินวัตร นายกรัฐมนตรี)

รัฐบาลภายใต้การนำของนางสาวยิ่งลักษณ์ ชินวัตร นายกรัฐมนตรี ได้แถลงนโยบายต่อรัฐสภาเมื่อวันที่ 23 สิงหาคม 2554 สรุปสาระสำคัญดังนี้

1. นโยบายเร่งด่วนที่จะเริ่มดำเนินการในปีแรก

- 1.1 สร้างความปรองดองสมานฉันท์ของคนในชาติและฟื้นฟูประชาธิปไตย
- 1.2 กำหนดให้การแก้ไขและป้องกันปัญหาเสียดิตเป็นวาระแห่งชาติ
- 1.3 ป้องกันและปราบปรามการทุจริตและประพฤติมิชอบ
- 1.4 ส่งเสริมให้มีการบริหารจัดการน้ำอย่างบูรณาการและเร่งรัดขยายเขตพื้นที่ชลประทาน
- 1.5 เร่งนำสันติสุขและความปลอดภัยในชีวิตและทรัพย์สินของประชาชนกลับมาสู่พื้นที่จังหวัดชายแดนภาคใต้
- 1.6 เร่งฟื้นฟูความสัมพันธ์และพัฒนาความร่วมมือกับประเทศเพื่อนบ้านและนานาประเทศ
- 1.7 แก้ไขปัญหาความเดือดร้อนของประชาชนและผู้ประกอบการเนื่องจากภาวะเงินเฟ้อและราคาน้ำมันเชื้อเพลิง
- 1.8 ยกกระดับคุณภาพชีวิตของประชาชน โดยเพิ่มกำลังซื้อภายในประเทศ สร้างสมดุลและความเข้มแข็งอย่างมีคุณภาพให้แก่ระบบเศรษฐกิจมหภาค
- 1.9 ปรับลดภาษีเงินได้นิติบุคคล
- 1.10 ส่งเสริมให้ประชาชนเข้าถึงแหล่งเงินทุน
- 1.11 ยกย่องระดับราคาสินค้าเกษตรและให้เกษตรกรเข้าถึงแหล่งเงินทุน
- 1.12 เร่งเพิ่มรายได้จากการท่องเที่ยวทั้งในและนอกประเทศ

1.13 สนับสนุนการพัฒนางานศิลปหัตถกรรมและผลิตภัณฑ์ชุมชนเพื่อการสร้างเอกลักษณ์และการผลิตสินค้าในท้องถิ่น

1.14 พัฒนาระบบประกันสุขภาพ

1.15 จัดหาเครื่องคอมพิวเตอร์แท็บเล็ตให้แก่โรงเรียน

1.16 เร่งรัดและผลักดันการปฏิรูปการเมืองที่ประชาชนมีส่วนร่วมอย่างกว้างขวาง

2. นโยบายความมั่นคงแห่งรัฐ

2.1 เทิดทูนและพิทักษ์รักษาไว้ซึ่งสถาบันพระมหากษัตริย์

2.2 พัฒนาและเสริมสร้างศักยภาพของกองทัพและระบบป้องกันประเทศ

2.3 พัฒนาและเสริมสร้างความร่วมมือระหว่างประเทศ

2.4 พัฒนาระบบการเตรียมพร้อมแห่งชาติ

2.5 เร่งดำเนินการแก้ไขปัญหาเสพติด องค์กรอาชญากรรม การค้ำมนุษย์ ผู้หลบหนีเข้าเมือง แรงงานต่างด้าวผิดกฎหมาย และบุคคลที่ไม่มีสถานะชัดเจน

๓. นโยบายเศรษฐกิจ

3.1 นโยบายเศรษฐกิจมหภาค

3.2 นโยบายสร้างรายได้

3.3 นโยบายปรับโครงสร้างเศรษฐกิจ

3.3.1 ภาคเกษตร

1) ส่งเสริมสนับสนุนให้สภาเกษตรกรแห่งชาติเป็นกลไกของเกษตรกรในการสื่อสาร

กับรัฐบาล

2) เพิ่มประสิทธิภาพการผลิตพืช

3) เพิ่มศักยภาพกระบวนการผลิตด้านปศุสัตว์ให้ได้มาตรฐาน ปลอดภัย

4) พัฒนาการประมง ทั้งในการเพาะเลี้ยงและในแหล่งน้ำธรรมชาติ

5) เสริมสร้างฐานรากของครัวเรือนเกษตรกรให้เข้มแข็ง

6) จัดทำ ระบบทะเบียนครัวเรือนเกษตรกรที่มีข้อมูลการเกษตรของครัวเรือน

ครบถ้วน

7) เร่งรัดพัฒนาธุรกิจการเกษตร

8) พัฒนาอุตสาหกรรมเกษตรมูลค่าเพิ่มเพื่อเพิ่มศักยภาพการแข่งขันในตลาดโลก

ตลาดโลก

9) ส่งเสริมเกษตรทฤษฎีใหม่

3.3.2 ภาคอุตสาหกรรม

1) ยกระดับความสามารถในการแข่งขันของภาคอุตสาหกรรมในประเทศ

- 2) ยกกระดับภาคอุตสาหกรรมเข้าสู่อุตสาหกรรมสร้างสรรค์ที่ใช้ปัญญา ใช้เทคโนโลยี และใช้ภูมิปัญญาท้องถิ่น ทดแทนอุตสาหกรรม
- 3) สร้างความเข้มแข็งให้แก่วิสาหกิจขนาดกลางและขนาดย่อม
- 4) กำหนดมาตรฐานและคุณภาพขั้นพื้นฐานของสินค้าอุตสาหกรรม
- 5) พัฒนาพื้นที่อุตสาหกรรมแห่งใหม่ โดยพัฒนาพื้นที่อุตสาหกรรมใหม่ในทุกภูมิภาค ที่เหมาะสม
- 6) เร่งพัฒนาภาคอุตสาหกรรมให้เป็นมิตรกับสิ่งแวดล้อม
- 7) ส่งเสริมและจัดให้มีมาตรการทางภาษีและมาตรการอื่นที่เกี่ยวข้อง
- 8) สนับสนุนให้ผู้ประกอบการอุตสาหกรรมทุกสาขาการผลิตเข้าประกอบกิจการในนิคมอุตสาหกรรมซึ่งมีความพร้อม
- 9) เร่งรัดสำรวจและแสวงหาแหล่งแร่สำคัญเพื่อนำมาใช้ประโยชน์ทางเศรษฐกิจ

3.3.3 ภาคการท่องเที่ยว การบริการ และการกีฬา

- 1) การพัฒนาการท่องเที่ยว
 - 1.1) ส่งเสริมการพัฒนาโครงสร้างพื้นฐานที่สนับสนุนการท่องเที่ยว
 - 1.2) พัฒนา บุคลากร และฟื้นฟูแหล่งท่องเที่ยวทางธรรมชาติ ประวัติศาสตร์ และวัฒนธรรมเดิมที่มีอยู่แล้ว
 - 1.3) ยกกระดับและรักษามาตรฐานบริการด้านการท่องเที่ยว
 - 1.4) ส่งเสริม สนับสนุนตลาดนักท่องเที่ยวคุณภาพทั้งจากต่างประเทศและในประเทศ
 - 1.5) ส่งเสริมกิจกรรมและรูปแบบการท่องเที่ยวเพื่อสร้างคุณค่าและมูลค่าเพิ่มทางการท่องเที่ยว
 - 1.6) ผลักดันความร่วมมือของหน่วยงานต่าง ๆ เพื่อให้บริการนักท่องเที่ยวอย่างมีคุณภาพ
 - 1.7) พัฒนาด้านการตลาดและประชาสัมพันธ์ส่งเสริมบทบาทขององค์กรปกครองส่วนท้องถิ่นและภาคเอกชนให้เข้ามามีส่วนร่วม
- 2) การพัฒนาภาคบริการ
 - 2.1) เร่งรัดพัฒนาผู้ประกอบการด้านบริการ
 - 2.2) พัฒนารัฐกิจบริการที่มีศักยภาพเพื่อขยายฐานการผลิตและการตลาดสู่ระดับภูมิภาค
- 3) การพัฒนาการกีฬา
 - 3.1) ส่งเสริมให้ประเทศไทยเป็นศูนย์กลางกีฬาของภูมิภาคและของโลก
 - 3.2) จัดหาและพัฒนาโครงสร้างพื้นฐานด้านการกีฬาให้เพียงพอ

3.3) จัดให้มีทุนการศึกษาและทุนสนับสนุนแก่เด็กและเยาวชนที่มีความสามารถ

3.4) พัฒนากีฬาเพื่อความเป็นเลิศ

3.3.4 การตลาด การค้า และการลงทุน

1) ส่งเสริมนโยบายการแข่งขันอย่างเสรีและเป็นธรรม

2) สร้างความเชื่อมั่นให้นักลงทุนทั้งในประเทศและต่างประเทศ

3) สนับสนุนการลงทุนในต่างประเทศในสาขาที่ผู้ประกอบการไทยมีศักยภาพ

4) ปรับปรุงมาตรการการส่งเสริมการลงทุน

5) ส่งเสริมการขยายตลาดเชิงรุกเพื่อรักษาตลาดเดิมและสร้างตลาดใหม่

6) พัฒนาสินค้าและบริการที่สร้างโอกาสใหม่ในการหารายได้

7) ขยายความเชื่อมโยงทางเศรษฐกิจการค้าการลงทุน และการตลาด

8) เร่งรัดจัดตั้งเขตพัฒนาเศรษฐกิจพิเศษบริเวณพื้นที่ที่มีศักยภาพ

3.4 นโยบายโครงสร้างพื้นฐาน การพัฒนาระบบรางเพื่อขนส่งมวลชน และการบริหารจัดการระบบขนส่งสินค้าและบริการ

3.4.1 พัฒนาระบบโครงสร้างพื้นฐานด้านการขนส่ง ระบบประปา และระบบไฟฟ้าให้กระจายไปสู่ภูมิภาคอย่างทั่วถึงเพียงพอ

3.4.2 ขยายการให้บริการน้ำสะอาดเพื่อการอุปโภคบริโภคให้ครอบคลุมประชาชนในทุกพื้นที่

3.4.3 พัฒนาสิ่งอำนวยความสะดวกด้านการขนส่งต่อเนื่องหลายรูปแบบ

3.4.4 พัฒนาระบบคมนาคมขนส่งทางราง

3.4.5 เร่งรัดโครงการรถไฟไฟฟ้า ๑๐ สายทางในกรุงเทพมหานครและปริมณฑล

3.4.6 พัฒนาการขนส่งทางน้ำและกิจการพาณิชย์ขนส่งเดินเรือชายฝั่งทะเล

3.4.7 พัฒนาท่าอากาศยานสากล ท่าอากาศยานภูมิภาคและอุตสาหกรรมการบินของไทย

3.5 นโยบายพลังงาน

3.5.1 ส่งเสริมและผลักดันให้อุตสาหกรรมพลังงานสามารถสร้างรายได้ให้ประเทศ

3.5.2 สร้างเสริมความมั่นคงทางพลังงาน

3.5.3 กำกับราคาพลังงานให้มีราคาเหมาะสม เป็นธรรม

3.5.4 ส่งเสริมการผลิต การใช้ ตลอดจนการวิจัยและพัฒนาพลังงานทดแทน และพลังงานทางเลือก

3.5.5 ส่งเสริมและผลักดันการอนุรักษ์พลังงานอย่างเต็มรูปแบบ

3.6 นโยบายเทคโนโลยีสารสนเทศ

3.6.1 พัฒนาโครงสร้างพื้นฐานด้านเทคโนโลยีสารสนเทศโดยเร่งรัดพัฒนา
โครงข่ายสื่อสารความเร็วสูงให้ครอบคลุม ทัวถึง เพียงพอ มีคุณภาพ

3.6.2 ส่งเสริมการเข้าถึงการใช้บริการเครือข่ายอินเทอร์เน็ตสาธารณะที่มีการ
ใช้งานตามความเหมาะสมโดยไม่คิดค่าใช้จ่าย

3.6.3 ส่งเสริมการใช้คลื่นความถี่อันเป็นทรัพยากรของชาติให้มีประสิทธิภาพ
สูงสุด

3.6.4 ส่งเสริมการใช้สื่อวิทยุกระจายเสียง วิทยุโทรทัศน์ทั้งภาครัฐ ภาค
ประชาชน

3.6.5 ส่งเสริมและสนับสนุนการพัฒนาอุตสาหกรรมซอฟต์แวร์ ฮาร์ดแวร์ และ
อุตสาหกรรมที่เกี่ยวข้อง

4. นโยบายสังคมและคุณภาพชีวิต

4.1 นโยบายการศึกษา

4.1.1 เร่งพัฒนาคุณภาพการศึกษา โดยการปฏิรูประบบความรู้ของสังคมไทย

4.1.2 สร้างโอกาสทางการศึกษา กระจายโอกาสทางการศึกษาในสังคมไทย

4.1.3 ปฏิรูปครู ยกฐานะครูให้เป็นวิชาชีพชั้นสูงอย่างแท้จริง

4.1.4 จัดการศึกษาขั้นอุดมศึกษาและอาชีวศึกษาให้สอดคล้องกับตลาดแรงงานทั้งใน
เชิงปริมาณและคุณภาพ

4.1.5 เร่งพัฒนาการใช้เทคโนโลยีสารสนเทศเพื่อการศึกษาให้ทัดเทียมกับนานาชาติ

4.1.6 สนับสนุนการวิจัยและพัฒนาเพื่อสร้างทุนปัญญาของชาติ

4.1.7 เพิ่มขีดความสามารถของทรัพยากรมนุษย์เพื่อรองรับการเปิดเสรีประชาคม
อาเซียน

4.2 นโยบายแรงงาน

4.2.1 ส่งเสริมให้ผู้ต้องการมีงานทำในระบบสามารถเข้าถึงข้อมูลข่าวสารตำแหน่งงาน
ว่างของสถานประกอบการได้โดยสะดวก

4.2.2 ให้การคุ้มครองแรงงานตามกฎหมาย

4.2.3 ส่งเสริมระบบแรงงานสัมพันธ์ให้ทุกฝ่ายที่เกี่ยวข้อง

4.2.4 เพิ่มสิทธิประโยชน์ประกันสังคมให้มากขึ้น

4.2.5 เร่งยกระดับแรงงานไร้ฝีมือให้เป็นแรงงานกึ่งฝีมือและแรงงานกึ่งฝีมือให้เป็นแรงงาน
ฝีมือ

4.2.6 เตรียมการรองรับการเปิดการค้าเสรีภายใต้ประชาคมอาเซียนในปี

พ.ศ. 2558

4.2.7 กำหนดมาตรการที่เหมาะสมในการควบคุมการเข้ามาทำงานของแรงงานต่างด้าว

4.3 นโยบายการพัฒนาสุขภาพของประชาชน

4.3.1 ลงทุนด้านบริการสุขภาพ โดยการพัฒนาคุณภาพการให้บริการสุขภาพทั้งระบบอย่างมีบูรณาการเชื่อมโยงในทุกกระดับ

4.3.2 ผลิตบุคลากรทางด้านสาธารณสุขให้เพียงพอ

4.3.3 จัดให้มีมาตรการสร้างสุขภาพ

4.3.4 พัฒนาขีดความสามารถของอาสาสมัครสาธารณสุขทุกคนให้เป็นนักจัดการสุขภาพชุมชน

4.3.5 พัฒนาคุณภาพชีวิตของประชาชนตั้งแต่ในช่วงตั้งครรภ์ วัยเด็ก วัยเจริญพันธุ์ วัยบรรลุนิติภาวะ วัยชรา และผู้พิการ

4.3.6 ส่งเสริมให้ประชาชนทุกระดับมีโอกาสออกกำลังกายและเล่นกีฬา

4.3.7 ขับเคลื่อนให้ประเทศไทยเป็นเลิศในผลิตภัณฑ์และบริการด้านสุขภาพและการรักษาพยาบาลในภูมิภาคเอเชีย

4.4 นโยบายศาสนา ศิลปะ และวัฒนธรรม

4.4.1 เร่งดำ เนินการให้ศาสนา ศิลปะ และวัฒนธรรมมีบทบาทนำในการร่วมเทิดทูนสถาบันหลักชาติ ศาสนา พระมหากษัตริย์

4.4.2 อนุรักษ์ คุ้มครอง และทำนุบำรุงพระพุทธศาสนาและศาสนาอื่น ๆ

4.4.3 อนุรักษ์ ทำนุบำรุง และบูรณปฏิสังขรณ์แหล่งศาสนา ศิลปะ วัฒนธรรม โบราณสถาน โบราณวัตถุ ที่เป็นเอกลักษณ์และมีคุณค่าทางประวัติศาสตร์

4.4.4 สร้างสรรค์อารยธรรมที่ดึงมรดกวิถีชีวิตและสังคมคุณภาพ

4.4.5 นำทุนทางวัฒนธรรมของประเทศมาสร้างคุณค่าทางสังคมและเพิ่มมูลค่าทางเศรษฐกิจ

4.4.6 พัฒนาแหล่งเรียนรู้ทางวัฒนธรรมและการนันทนาการ

4.4.7 ขยายบทบาทและสร้างเครือข่ายความร่วมมือของสภาวัฒนธรรมทุกจังหวัดกับภาคีการพัฒนาทุกภาคส่วน

4.5 นโยบายความมั่นคงของชีวิตและสังคม

4.5.1 ส่งเสริมการพัฒนาให้ครอบครัวและสังคมไทยมีความมั่นคงอบอุ่น

4.5.2 สร้างหลักประกันความมั่นคงในศักดิ์ศรีแห่งความเป็นมนุษย์

4.5.3 ส่งเสริมการพัฒนาเด็กและเยาวชนให้เติบโตเป็นพลเมืองที่มีคุณภาพ

- 4.5.4 สนับสนุนบทบาทของสตรีไทยในการมีส่วนร่วมพัฒนาประเทศ
- 4.5.6 เสริมสร้างให้ผู้สูงอายุ คนพิการ และผู้ด้อยโอกาสมีคุณภาพชีวิตที่ดีขึ้น
- 4.5.7 ลดอุบัติเหตุและความสูญเสียจากอุบัติเหตุจราจร

5. นโยบายที่ดิน ทรัพยากรธรรมชาติและสิ่งแวดล้อม

- 5.1 อนุรักษ์และฟื้นฟูทรัพยากรป่าไม้และสัตว์ป่า
- 5.2 อนุรักษ์และฟื้นฟูทรัพยากรทางทะเลและชายฝั่ง
- 5.3 ดูแลรักษาคุณภาพสิ่งแวดล้อมและเร่งรัดการควบคุมมลพิษ
- 5.4 สร้างความเป็นธรรมและลดความเหลื่อมล้ำในการใช้ประโยชน์ที่ดินและทรัพยากรธรรมชาติ
- 5.5 ส่งเสริมและสร้างความตระหนักและจิตสำนึกทางด้านทรัพยากรธรรมชาติและสิ่งแวดล้อม
- 5.6 ส่งเสริมให้มีการบริหารจัดการน้ำอย่างบูรณาการ
- 5.7 สร้างภูมิคุ้มกันและเตรียมความพร้อมในการรองรับและปรับตัวต่อผลกระทบจากการเปลี่ยนแปลงของสภาพภูมิอากาศและพิบัติภัยธรรมชาติ
- 5.8 พัฒนาองค์ความรู้ในการบริหารจัดการด้านทรัพยากรธรรมชาติและสิ่งแวดล้อม

6. นโยบายวิทยาศาสตร์ เทคโนโลยี การวิจัย และนวัตกรรม

- 6.1 เร่งพัฒนาให้ประเทศไทยเป็นสังคมที่อยู่บนพื้นฐานขององค์ความรู้
- 6.2 เร่งสร้างนักวิทยาศาสตร์ นักวิจัย และครูวิทยาศาสตร์ให้เพียงพอต่อความต้องการของประเทศ
- 6.3 สนับสนุนและส่งเสริมให้เกิดการลงทุนและความร่วมมือระหว่างภาครัฐและเอกชน
- 6.4 จัดระบบบริหารงานวิจัยให้เกิดประสิทธิภาพสูง
- 6.5 ส่งเสริมการใช้ข้อมูลเทคโนโลยีอวกาศและภูมิสารสนเทศ

7. นโยบายการต่างประเทศและเศรษฐกิจระหว่างประเทศ

- 7.1 เร่งส่งเสริมและพัฒนาความสัมพันธ์กับประเทศเพื่อนบ้าน
- 7.2 สร้างความสามัคคีและส่งเสริมความร่วมมือระหว่างประเทศอาเซียน
- 7.3 เสริมสร้างบทบาทที่สร้างสรรค์และส่งเสริมผลประโยชน์ของชาติในองค์การระหว่างประเทศ
- 7.4 กระชับความร่วมมือและความเป็นหุ้นส่วนทางยุทธศาสตร์กับประเทศ กลุ่มประเทศ และองค์การระหว่างประเทศที่มีบทบาทสำคัญของโลก

7.5 สนับสนุนการเข้าถึงในระดับประชาชนของนานาประเทศพร้อมทั้งส่งเสริม
ภาพลักษณ์ที่ดีและความร่วมมือทางวิชาการกับประเทศกำลังพัฒนา

7.6 ส่งเสริมการรับรู้และความเข้าใจของประชาชนเกี่ยวกับปัญหาเรื่องพรมแดนและ
การเปลี่ยนแปลงในโลกที่มีผลกระทบต่อประเทศไทย

7.7 สนับสนุนการทูตเพื่อประชาชน

7.8 ใช้ประโยชน์จากโครงข่ายคมนาคมขนส่งในภูมิภาคอาเซียนและอนุภูมิภาคให้

7.9 ประสานการดำเนินงานของส่วนราชการในต่างประเทศ

7.10 ส่งเสริมความร่วมมืออย่างใกล้ชิดกับประเทศมุสลิมและองค์กรอิสลามระหว่าง
ประเทศ

8. นโยบายการบริหารกิจการบ้านเมืองที่ดี

8.1 ประสิทธิภาพการบริหารราชการแผ่นดิน

8.1.1 พัฒนาระบบราชการอย่างต่อเนื่อง เน้นการบริหารเชิงกลยุทธ์ในระดับชาติอย่างมี
วิสัยทัศน์และมุ่งผลสัมฤทธิ์

8.1.2 เสริมสร้างประสิทธิภาพของระบบการบริหารงานแบบบูรณาการอย่างต่อเนื่อง

8.1.3 พัฒนาและส่งเสริมระบบการบริหารงานบุคคลภาครัฐโดยยึดหลักการบริหาร
กิจการบ้านเมืองที่ดี

8.1.4 พัฒนาสมรรถนะของข้าราชการและเจ้าหน้าที่ของรัฐอย่างต่อเนื่อง

8.1.5 เสริมสร้างมาตรฐานด้านคุณธรรม จริยธรรมและธรรมาภิบาลให้แก่ข้าราชการ
และเจ้าหน้าที่ของรัฐ

8.1.6 สนับสนุนการดำเนินงานขององค์กรปกครองส่วนท้องถิ่นให้มีระบบที่มีประสิทธิภาพ
โปร่งใส

8.1.7 พัฒนาระบบราชการให้เป็นระบบที่โปร่งใส

8.1.8 ส่งเสริมให้ประชาชนมีส่วนร่วมในการบริหารราชการแผ่นดิน

8.1.9 ส่งเสริมกระบวนการบริหารจัดการที่ดีในภาคเอกชน

8.2 กฎหมายและการยุติธรรม

8.2.1 ปฏิรูประบบกฎหมายและพัฒนากระบวนการยุติธรรม

8.2.2 ปรับปรุงระบบการช่วยเหลือประชาชนที่ไม่ได้รับความเป็นธรรมด้วยมาตรการเชิงรุก

8.2.3 เพิ่มประสิทธิภาพการสืบสวนสอบสวน การป้องกันและปราบปรามอาชญากรรม

8.2.4 ป้องกันและปราบปรามอาชญากรรมเชิงรุก

8.3 ส่งเสริมให้ประชาชนมีโอกาสดำเนินการร้องเรียนข้อมูลข่าวสารจากทางราชการ
สื่อสารมวลชน และสื่อสาธารณะทุกประเภทได้อย่างกว้างขวางรวดเร็ว ถูกต้อง เป็นธรรม

8.3.1 ส่งเสริมและพัฒนาช่องทางในการรับรู้ข้อมูลข่าวสารของประชาชน

8.3.2 ส่งเสริมและพัฒนากิจการสื่อสารมวลชน

8.3.3 ส่งเสริมให้สื่อสารมวลชนทุกประเภทมีอิสระและเสรีภาพในการเสนอข้อมูล
ข่าวสารอย่างมีความรับผิดชอบต่อสังคม

ส่วนที่ 4

ยุทธศาสตร์การพัฒนากลุ่มจังหวัด
ภาคตะวันออกเฉียงเหนือตอนล่าง 2

วิสัยทัศน์

“ข้าวหอมมะลิเป็นเลิศ การท่องเที่ยวและการค้าชายแดนได้มาตรฐานสากล”

พันธกิจ

1. พัฒนาคุณภาพการผลิตตามมาตรฐาน GAP และเพิ่มมูลค่าผลิตภัณฑ์ เพิ่มช่องทางการตลาดข้าวหอมมะลิคุณภาพดี
2. พัฒนาและพัฒนาแหล่งท่องเที่ยวให้มีศักยภาพ และพัฒนาทักษะบุคลากร ส่งเสริมการประชาสัมพันธ์ และการตลาดให้ได้มาตรฐาน
3. เสริมสร้างความเข้มแข็งเครือข่ายวิสาหกิจชุมชน ผู้ประกอบการและเครือข่ายพันธมิตรธุรกิจการค้าชายแดน ทั้งด้านการบริหารจัดการ และพัฒนาระบบโลจิสติกส์เพื่อเศรษฐกิจเชิงสร้างสรรค์

เป้าประสงค์รวม

1. เพิ่มผลผลิตให้ได้ตามมาตรฐาน และสร้างมูลค่าผลิตภัณฑ์ด้วยการแปรรูปเพิ่มช่องทางการตลาดทั้งในและต่างประเทศ ข้าวหอมมะลิคุณภาพดี
2. พัฒนาคุณภาพแหล่งท่องเที่ยวที่มีศักยภาพให้ได้มาตรฐานและเสริมสร้างการบริหารจัดการการมีส่วนร่วมขององค์กรปกครองส่วนท้องถิ่นและชุมชนในแหล่งท่องเที่ยว
3. สร้างเครือข่ายการค้ากลุ่มจังหวัดเพื่อเพิ่มมูลค่าการค้าชายแดนด้วยระบบโลจิสติกส์ (Logistics) ที่มีประสิทธิภาพ

ตัวชี้วัด/ค่าเป้าหมาย

1. ร้อยละของจำนวนแปลง/ฟาร์มที่ได้รับใบรับรองมาตรฐาน GAP ข้าวหอมมะลิ
ค่าเป้าหมาย ร้อยละ 90
2. ร้อยละที่เพิ่มขึ้นของรายได้จากการท่องเที่ยว ค่าเป้าหมายเฉลี่ยร้อยละ 8 ต่อปี
3. มูลค่าการค้าชายแดนเพิ่มขึ้น ค่าเป้าหมายร้อยละ 10 ต่อปี

ประเด็นยุทธศาสตร์

กลุ่มจังหวัดภาคตะวันออกเฉียงเหนือตอนล่าง 2 ได้กำหนดประเด็นยุทธศาสตร์ การพัฒนากลุ่มจังหวัดฯ เพื่อให้บรรลุ วิสัยทัศน์ 3 ประเด็นยุทธศาสตร์ ดังนี้

ประเด็นยุทธศาสตร์ที่ 1 พัฒนาคุณภาพและเพิ่มมูลค่าข้าวหอมมะลิสู่ความต้องการ ของตลาด

เป้าประสงค์

1. เพิ่มผลผลิตและพัฒนาคุณภาพกระบวนการผลิตข้าวหอมมะลิคุณภาพดีตามมาตรฐาน
2. พัฒนาคุณภาพกระบวนการแปรรูปตามมาตรฐาน เพื่อสร้างมูลค่าเพิ่มให้ผลิตภัณฑ์จากการแปรรูปข้าวหอมมะลิคุณภาพดี
3. พัฒนาและเพิ่มช่องทางการตลาดข้าวหอมมะลิและผลิตภัณฑ์จากการแปรรูปข้าวหอมมะลิคุณภาพดี
4. พัฒนابรรจุภัณฑ์ ตราสินค้า ระบบสารสนเทศด้านการผลิตและการตลาด

ตัวชี้วัด/ค่าเป้าหมาย

1. ร้อยละของจำนวนแปลง/ฟาร์มที่ได้รับใบรับรองมาตรฐาน GAP ข้าวหอมมะลิต่อจำนวน แปลง/ฟาร์มที่ได้รับการตรวจจากกระทรวงเกษตรฯ ค่าเป้าหมาย ร้อยละ 90
2. ร้อยละที่เพิ่มขึ้นของมูลค่าข้าวหอมมะลิของกลุ่มจังหวัด ค่าเป้าหมาย เฉลี่ยร้อยละ 6

กลยุทธ์/แนวทางการพัฒนา

1. พัฒนาประสิทธิภาพกระบวนการผลิตข้าวหอมมะลิคุณภาพมาตรฐาน
2. ส่งเสริมเครือข่ายผู้ประกอบการแปรรูปและสร้างผลิตภัณฑ์ข้าวหอมมะลิคุณภาพมาตรฐาน
3. เพิ่มช่องทางการตลาดข้าวหอมมะลิคุณภาพดี

ประเด็นยุทธศาสตร์ที่ 2 พัฒนาคุณภาพการท่องเที่ยวให้ได้ระดับมาตรฐานสากล

เป้าประสงค์

1. พัฒนาแหล่งท่องเที่ยวที่มีศักยภาพในกลุ่มจังหวัดให้มีคุณภาพและได้มาตรฐานสากล
2. เสริมสร้างความเข้มแข็งในการบริหารจัดการและพัฒนาการท่องเที่ยวอย่างยั่งยืน
3. สนับสนุนการพัฒนาบริการและการบริหารจัดการของเครือข่ายการท่องเที่ยวที่มีศักยภาพ
4. ส่งเสริมการประชาสัมพันธ์และพัฒนาการตลาด

ตัวชี้วัด/ค่าเป้าหมาย

- ร้อยละที่เพิ่มขึ้นของรายได้จากการท่องเที่ยว ค่าเป้าหมาย ร้อยละ 8
- ระดับความสำเร็จของการพัฒนาคุณภาพด้านการท่องเที่ยวของกลุ่มจังหวัด

ค่าเป้าหมาย จังหวัดละ 1 แห่ง

- ระดับความสำเร็จในการใช้ทรัพยากรการท่องเที่ยวร่วมกันภายในกลุ่มจังหวัด

ค่าเป้าหมาย 1 แผนงาน

กลยุทธ์/แนวทางการพัฒนา

- เชื่อมโยงแหล่งท่องเที่ยวภายในกลุ่มจังหวัดและ/หรือระหว่างกลุ่มจังหวัดกับประเทศเพื่อนบ้าน
- ส่งเสริมความร่วมมือทุกภาคส่วนในการวางแผนและพัฒนาการท่องเที่ยว
- ส่งเสริมศักยภาพและสวัสดิการของบุคลากรการท่องเที่ยว
- พัฒนาเอกลักษณ์และส่งเสริมการตลาดท่องเที่ยวเชิงรุก

ประเด็นยุทธศาสตร์ที่ 3 พัฒนาระบบสนับสนุนการบริหารจัดการธุรกิจการค้าและเพิ่มมูลค่าการค้าชายแดนครบวงจรและได้มาตรฐานสากล

เป้าประสงค์

- เสริมสร้างความเข้มแข็งของเครือข่ายวิสาหกิจชุมชนและผู้ประกอบการเศรษฐกิจเชิงสร้างสรรค์
- เสริมสร้างเครือข่ายพันธมิตรทางการค้า การลงทุนในกลุ่มจังหวัดและประเทศเพื่อนบ้าน
- ศึกษาและพัฒนาระบบการให้บริการโลจิสติกส์ (Logistics) เพื่อสนับสนุนการค้า

ตัวชี้วัด/ค่าเป้าหมาย

- ร้อยละที่เพิ่มขึ้นของมูลค่าการค้าชายแดน ค่าเป้าหมาย ร้อยละ 10
- ร้อยละที่เพิ่มขึ้นของมูลค่าการจำหน่ายผลิตภัณฑ์ OTOP ค่าเป้าหมาย ร้อยละ 9
- จำนวนกิจกรรมที่เครือข่าย 4 จังหวัดทำร่วมกัน ค่าเป้าหมาย อย่างน้อย 3 โครงการ

กลยุทธ์/แนวทางการพัฒนา

- เสริมสร้างความเข้มแข็งเครือข่ายธุรกิจการค้า
- เสริมสร้างเครือข่ายพันธมิตรทางการค้า การลงทุน ในกลุ่มจังหวัดและประเทศเพื่อนบ้าน

ธุรกิจการค้า

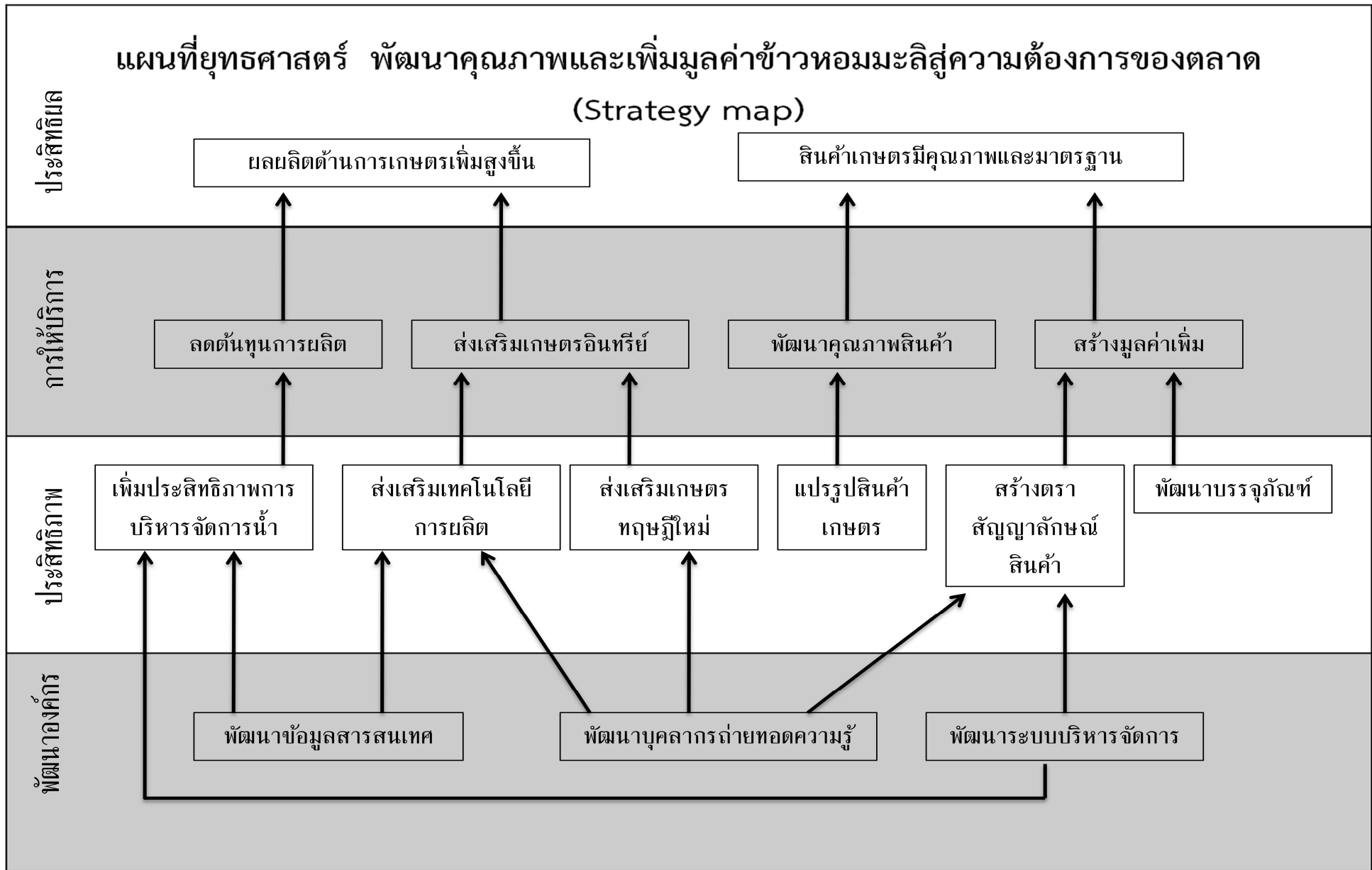
3. การศึกษาวิจัยและการพัฒนาระบบผลิตและส่งมอบ (Logistics) เพื่อสนับสนุน

(AEC)

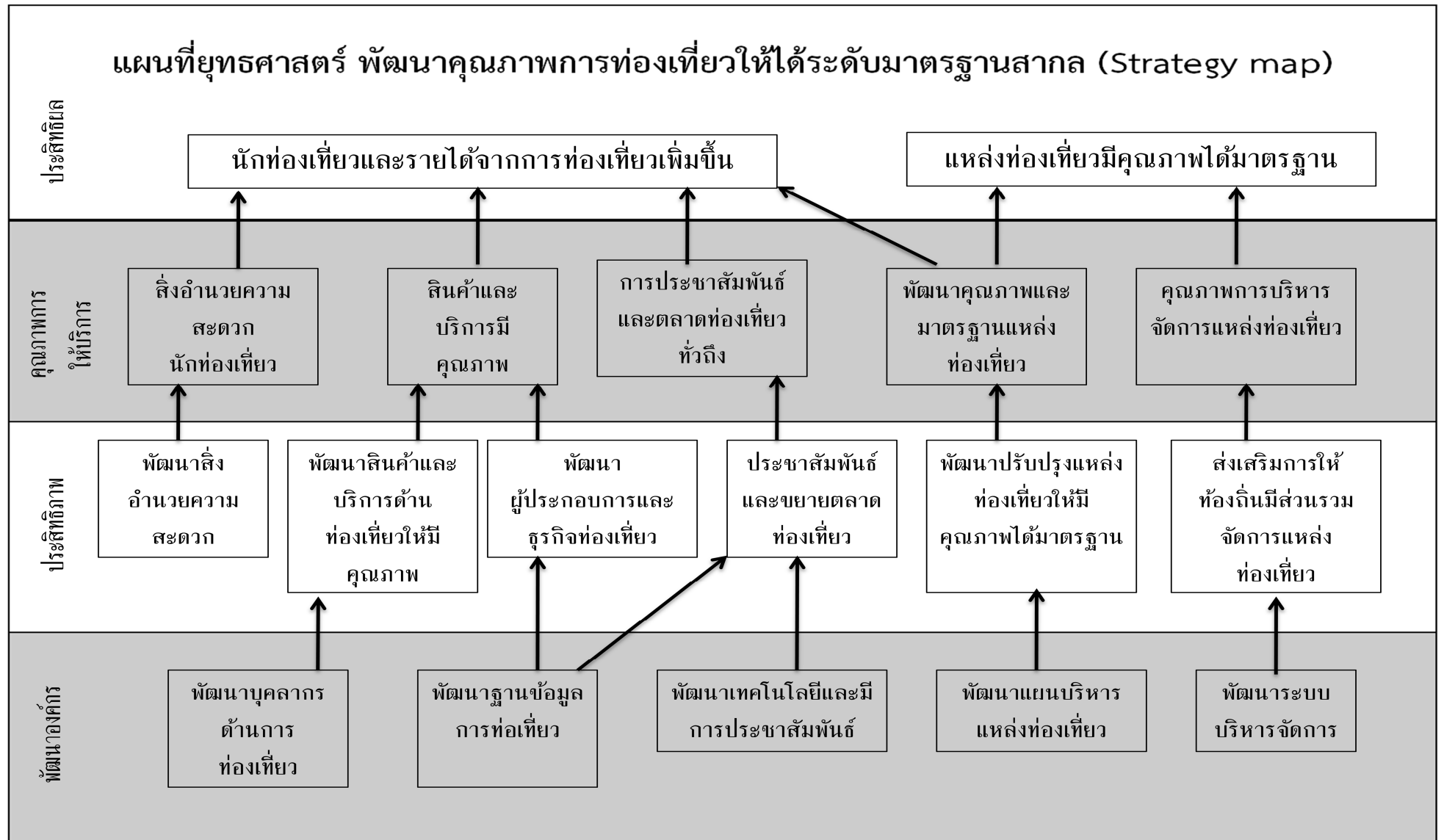
4. การเตรียมความพร้อมและเสริมศักยภาพในการเข้าสู่ประชาคมเศรษฐกิจอาเซียน

5. การพัฒนาศักยภาพและฝีมือแรงงานรองรับประชาคมเศรษฐกิจอาเซียน

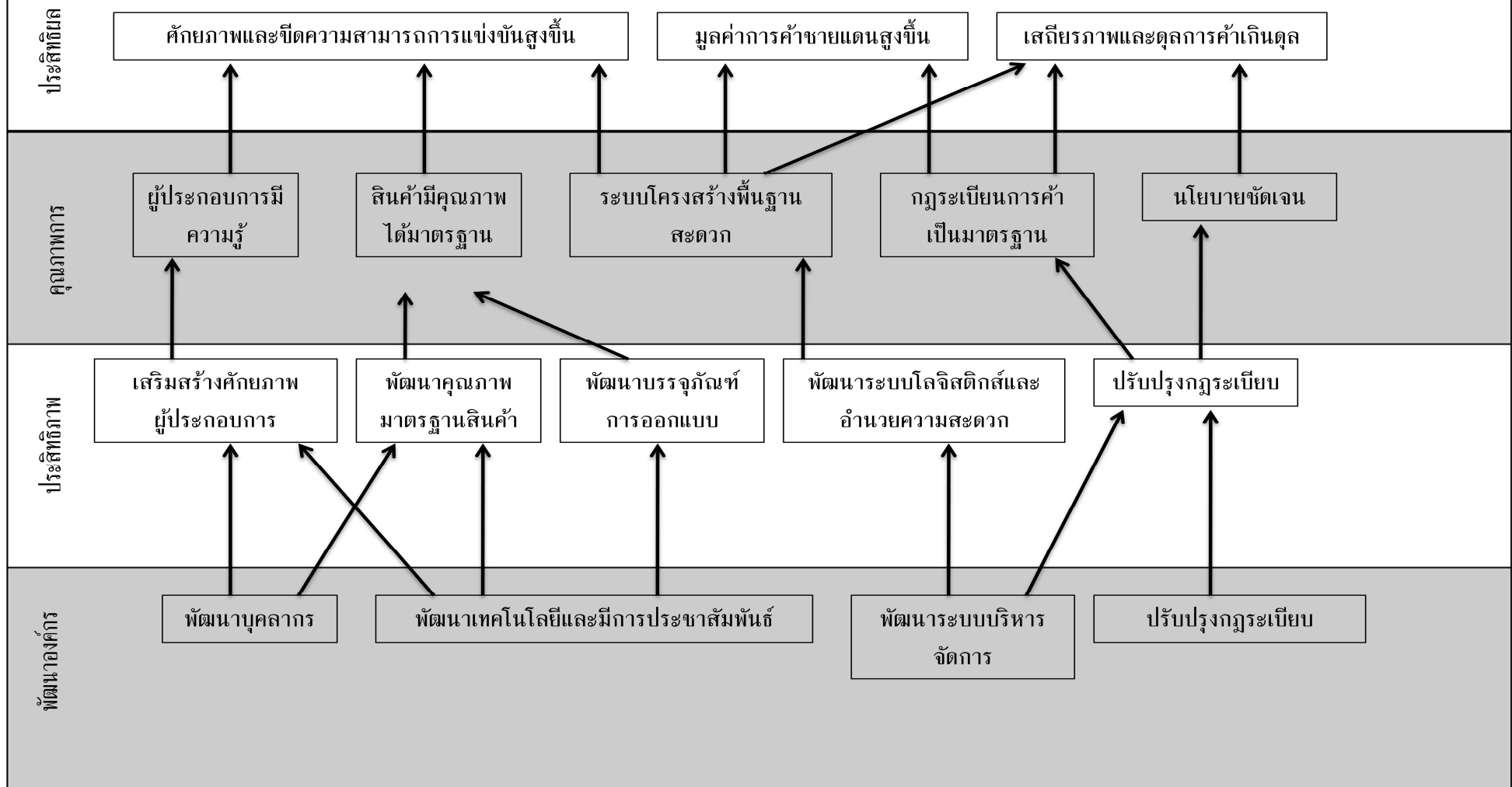
แผนที่ยุทธศาสตร์ พัฒนาคุณภาพและเพิ่มมูลค่าข้าวหอมมะลิสู่ความต้องการของตลาด
(Strategy map)



แผนที่ยุทธศาสตร์ พัฒนาคุณภาพการท่องเที่ยวให้ได้ระดับมาตรฐานสากล (Strategy map)



แผนที่ยุทธศาสตร์ พัฒนาระบบสนับสนุนการบริหารจัดการธุรกิจการค้าและเพิ่มมูลค่าการค้าชายแดนครบวงจร และได้มาตรฐานสากล (Strategy map)



บัญชีสรุปงบประมาณพัฒนากลุ่มจังหวัดภาคตะวันออกเฉียงเหนือตอนล่าง 2

พ.ศ. 2557 – พ.ศ. 2560

ประเด็นยุทธศาสตร์	จำนวนโครงการ	งบประมาณ				รวม
		พ.ศ. 2557	พ.ศ. 2558	พ.ศ. 2559	พ.ศ. 2560	
พัฒนาคุณภาพและเพิ่มมูลค่าข้าวหอมมะลิสู่ความต้องการของตลาด	4	250,000,000	230,000,000	230,000,000	230,000,000	920,000,000
พัฒนาคุณภาพการท่องเที่ยวให้ได้ระดับมาตรฐานสากล	7	250,000,000	220,000,000	220,000,000	220,000,000	880,000,000
พัฒนาระบบสนับสนุนการบริหารจัดการธุรกิจการค้าและเพิ่มมูลค่าการค้าชายแดนครบวงจรและได้มาตรฐานสากล	14	360,000,000	250,000,000	250,000,000	250,000,000	1,000,000,000
รวม	25	700,000,000	700,000,000	700,000,000	700,000,000	2,800,000,000

แบบฟอร์มการจัดทำแผนพัฒนากลุ่มจังหวัดภาคตะวันออกเฉียงเหนือตอนล่าง 2 พ.ศ. 2557 - 2560

วิสัยทัศน์ : ข้าวหอมมะลิเป็นเลิศ การท่องเที่ยวและการค้าชายแดนได้มาตรฐานสากล

ประเด็นยุทธศาสตร์ที่ 1 : การพัฒนาคุณภาพและเพิ่มมูลค่าข้าวหอมมะลิสู่ความต้องการของตลาด

เป้าประสงค์เชิงยุทธศาสตร์	ตัวชี้วัด	ค่าเป้าหมาย					กลยุทธ์
		พ . ศ . 2557	พ . ศ . 2558	พ . ศ . 2559	พ . ศ . 2560	พ.ศ. 2557 - 2560	
เพิ่มผลผลิตและพัฒนาคุณภาพกระบวนการผลิตข้าวหอมมะลิคุณภาพดีตามมาตรฐาน GAP	ร้อยละของจำนวนแปลง/ฟาร์มที่ได้รับใบรับรองมาตรฐาน GAP ข้าวหอมมะลิต่อจำนวนแปลง/ฟาร์มที่ได้รับการตรวจจากกระทรวงเกษตรฯ	90	90	90	90	90	1. พัฒนาประสิทธิภาพกระบวนการผลิตข้าวหอมมะลิคุณภาพมาตรฐาน 2. ส่งเสริมเครือข่ายผู้ประกอบการแปรรูปและสร้างผลิตภัณฑ์ข้าวหอมมะลิคุณภาพมาตรฐาน 3. เพิ่มช่องทางการตลาดข้าวหอมมะลิคุณภาพดี
พัฒนาและเพิ่มช่องทางการตลาดข้าวหอมมะลิและผลิตภัณฑ์จากการแปรรูปข้าวหอมมะลิคุณภาพดี	ร้อยละที่เพิ่มขึ้นของมูลค่าผลผลิตข้าวหอมมะลิของกลุ่มจังหวัดภาคตะวันออกเฉียงเหนือตอนล่าง 2	6	6	6	6	6	
พัฒนาบรรจุภัณฑ์ ตราสินค้า ระบบสารสนเทศด้านการผลิตและ							

การตลาด								
---------	--	--	--	--	--	--	--	--

หน่วย : ล้านบาท

บัญชีชุดโครงการ				งบประมาณดำเนินการ				หน่วยดำเนินการ
โครงการ	กลยุทธ์	แหล่ง งปม.	ผลผลิต	พ.ศ. 2557	พ.ศ. 2558	พ.ศ. 2559	พ.ศ. 2560	
1. โครงการเพิ่มประสิทธิภาพการผลิตข้าวหอมมะลิคุณภาพ	1	1	1	120	120	120	120	สนง.เกษตรจังหวัด,สถานีพัฒนา

								ที่ดิน,โครงการชลประทานในกลุ่มจังหวัด
2. โครงการส่งเสริมและพัฒนากระบวนการแปรรูปผลิตภัณฑ์ข้าวหอมมะลิคุณภาพดีมาตรฐาน	2	1	1	60	60	60	60	สนง.เกษตรจังหวัด, สนง.อุตสาหกรรมจังหวัด, สนง.สหกรณ์จังหวัด, สนง.พัฒนาชุมชนภายในกลุ่มจังหวัด
3. โครงการส่งเสริมการตลาดข้าวหอมมะลิ	3	1	1	50	50	50	50	สนง.พาณิชย์จังหวัด, สนง.อุตสาหกรรมจังหวัด, สนง.พัฒนาชุมชนในกลุ่มจังหวัด
4. โครงการก่อสร้างเขื่อนป้องกันตลิ่งริมแม่น้ำมูลบริเวณหาดคูเดื่อ อ.เมือง จ.อุบลราชธานี	1	1	1	20	20	20	20	สนง.โยธาธิการและผังเมืองจังหวัดอุบลราชธานี

แบบฟอร์มการจัดทำแผนพัฒนากลุ่มจังหวัดภาคตะวันออกเฉียงเหนือตอนล่าง 2 พ.ศ. 2557 - 2560

วิสัยทัศน์ : ข้าวหอมมะลิเป็นเลิศ การท่องเที่ยวและการค้าชายแดนได้มาตรฐานสากล

ประเด็นยุทธศาสตร์ที่ 2 : พัฒนาคุณภาพการท่องเที่ยวให้ได้ระดับมาตรฐานสากล

เป้าประสงค์เชิงยุทธศาสตร์	ตัวชี้วัด	ค่าเป้าหมาย					กลยุทธ์
		พ.ศ..2557	พ.ศ.2558	พ.ศ.2559	พ.ศ.2560	พ.ศ.2557-2560	
พัฒนาแหล่งท่องเที่ยวที่มีศักยภาพในกลุ่มจังหวัดให้มีคุณภาพและมาตรฐานสากล	ร้อยละที่เพิ่มขึ้นของรายได้จากการท่องเที่ยว	8	8	8	8	8	1. เชื่อมโยงแหล่งท่องเที่ยวภายในกลุ่มจังหวัด/หรือระหว่างกลุ่มจังหวัดกับประเทศเพื่อนบ้าน 2. ส่งเสริมความร่วมมือทุกภาคส่วนในการวางแผนและพัฒนาการท่องเที่ยว
เสริมสร้างความเข้มแข็งในการบริหารจัดการและพัฒนาการท่องเที่ยวอย่างยั่งยืน	ระดับความสำเร็จในการใช้ทรัพยากรการท่องเที่ยวร่วมกันภายในกลุ่มจังหวัด	1 แผนงาน	1 แผนงาน	1 แผนงาน	1 แผนงาน	4 แผนงาน	3. ส่งเสริมศักยภาพและสวัสดิการของบุคลากรการท่องเที่ยว 4. พัฒนาเอกลักษณ์และส่งเสริมการตลาดท่องเที่ยวเชิงรุก
ส่งเสริมการประชาสัมพันธ์และพัฒนาการตลาด	ร้อยละที่เพิ่มขึ้นของจำนวนนักท่องเที่ยว	10	10	10	10	10	

หน่วย : ล้านบาท

บัญชีชุดโครงการ				งบประมาณดำเนินการ				หน่วยดำเนินการ
โครงการ	กลยุทธ์	แหล่ง งปม.	ผลผลิต	พ.ศ. 2557	พ.ศ. 2558	พ.ศ. 2559	พ.ศ. 2560	
1. โครงการพัฒนาแหล่งท่องเที่ยวให้มีคุณภาพได้มาตรฐาน	2	1	1	120	120	120	120	สนง.การท่องเที่ยวและกีฬาใน กลุ่มจังหวัด
2. โครงการเชื่อมโยงการท่องเที่ยวภายในกลุ่มจังหวัด ระหว่าง กลุ่มจังหวัดและประเทศเพื่อนบ้าน	4	1	1	20	20	20	20	สนง.การท่องเที่ยวและกีฬาใน กลุ่มจังหวัด
3. โครงการส่งเสริมกิจกรรมการท่องเที่ยวเชิงรุกเน้นการ ท่องเที่ยวตลอดปี	1	1	1	20	20	20	20	สนง.การท่องเที่ยวและกีฬาใน กลุ่มจังหวัด
4. โครงการพัฒนาบุคลากรด้านการท่องเที่ยวเพื่อรองรับ ประชาคมเศรษฐกิจอาเซียน	3	1	1	20	20	20	20	สนง.การท่องเที่ยวและกีฬาใน กลุ่มจังหวัด/ศูนย์ป้องกันและ บรรเทาสาธารณภัยเขต 13 อุบลราชธานี
5. โครงการประชาสัมพันธ์และการตลาดการท่องเที่ยวของกลุ่ม จังหวัดภาคตะวันออกเฉียงเหนือตอนล่าง 2	2	1	1	40	40	40	40	สนง.การท่องเที่ยวและกีฬา/ สนง.พาณิชย์ในกลุ่มจังหวัด
6. โครงการก่อสร้างอนุพุทธมณฑลจังหวัดอุบลราชธานี	4	1	1	10	10	10	10	สนง.พระพุทธศาสนา/สนง.

								โยธาธิการและผังเมือง จ.อุบลราชธานี
7. โครงการปรับปรุงถนนและทางระบายน้ำ เพื่อแก้ไขปัญหาน้ำ ท่วมเชื่อมศูนย์ OTOP อ.ปทุม จ.อุบลราชธานี	4	1	1	20	20	20	20	สนง.โยธาธิการและผังเมือง จังหวัดอุบลราชธานี

แบบฟอร์มการจัดทำแผนพัฒนากลุ่มจังหวัดภาคตะวันออกเฉียงเหนือตอนล่าง 2 พ.ศ.2557-2560

วิสัยทัศน์ : ข้าวหอมมะลิเป็นเลิศ การท่องเที่ยวและการค้าชายแดนได้มาตรฐานสากล

ประเด็นยุทธศาสตร์ที่ 3 : พัฒนาระบบสนับสนุนการบริหารจัดการธุรกิจการค้าและเพิ่มมูลค่าการค้าชายแดนครบวงจรและได้มาตรฐานสากล

เป้าประสงค์เชิงยุทธศาสตร์	ตัวชี้วัด	ค่าเป้าหมาย					กลยุทธ์
		พ . ศ . 2557	พ . ศ . 2558	พ . ศ . 2559	พ . ศ . 2560	พ . ศ . 2557- 2560	
เสริมสร้างความเข้มแข็งของเครือข่ายวิสาหกิจชุมชนและผู้ประกอบการเศรษฐกิจเชิงสร้างสรรค์	ร้อยละที่เพิ่มขึ้นของมูลค่าการค้าชายแดน	10	10	10	10	40	1. เสริมสร้างความเข้มแข็งเครือข่ายธุรกิจการค้า 2. เสริมสร้างเครือข่ายพันธมิตรทางการค้า การลงทุน ในกลุ่มจังหวัดและประเทศเพื่อนบ้าน 3. การศึกษาวิจัยและพัฒนาระบบผลิตและส่งมอบ (Logistics) เพื่อสนับสนุนธุรกิจการค้า 4. การเตรียมความพร้อมและเสริมสร้างศักยภาพในการเข้าสู่ประชาคมเศรษฐกิจอาเซียน (AEC) 5. การพัฒนาศักยภาพฝีมือแรงงานรองรับประชาคมเศรษฐกิจอาเซียน
เสริมสร้างเครือข่ายพันธมิตรทางการค้า การลงทุนในกลุ่มจังหวัดและประเทศเพื่อนบ้าน	ร้อยละที่เพิ่มขึ้นของมูลค่าการค้าจำหน่วยผลิตภัณฑ์ OTOP	10	10	10	10	40	
พัฒนาระบบการให้บริการโลจิสติกส์ (Logistics) เพื่อสนับสนุนการค้า							

หน่วย : ล้านบาท

โครงการ	บัญชีชุดโครงการ			งบประมาณดำเนินการ				หน่วยดำเนินการ
	กลยุทธ์	แหล่ง งปม.	ผลผลิต	พ.ศ. 2557	พ.ศ. 2558	พ.ศ. 2559	พ.ศ. 2560	
1. โครงการพัฒนาระบบผลิตเพื่อสนับสนุนการค้า การลงทุนในกลุ่มจังหวัด	3	1	1	40	40	40	40	สนง.เกษตรจังหวัด,สนง.อุตสาหกรรมจังหวัด,สนง.พาณิชย์จังหวัดภายในกลุ่มจังหวัด
2. โครงการส่งเสริมการร่วมกลุ่มเครือข่ายวิสาหกิจชุมชนและผู้ประกอบการเศรษฐกิจสร้างสรรค์	1	1	1	30	30	30	30	สนง.อุตสาหกรรมจังหวัด,สนง.พัฒนาชุมชนจังหวัดภายในกลุ่มจังหวัด
3. โครงการส่งเสริมเครือข่ายพันธมิตรการค้า การลงทุนในกลุ่มจังหวัดและประเทศเพื่อนบ้าน	2	1	1	20	20	20	20	สนง.อุตสาหกรรมจังหวัด,สนง.พัฒนาชุมชนจังหวัดภายในกลุ่มจังหวัด
4. โครงการเพิ่มศักยภาพการค้า การลงทุนในกลุ่มจังหวัดกับประเทศเพื่อนบ้าน	2	1	1	60	60	60	60	สนง.พาณิชย์จังหวัด,สนง.อุตสาหกรรมจังหวัดภายในกลุ่มจังหวัด
5. โครงการพัฒนาบุคลากรและเตรียมความพร้อมประชาชนและผู้ประกอบการเพื่อเข้าสู่ประชาคมเศรษฐกิจอาเซียน	1	1	1	40	40	40	40	สนง.พาณิชย์จังหวัด,สนง.อุตสาหกรรมจังหวัดหอการค้า,สภาอุตสาหกรรมภายในกลุ่มจังหวัด
6. โครงการพัฒนามาตรฐานสินค้าและบรรจุภัณฑ์เพื่อการสร้างมูลค่าเพิ่มในการส่งออก	1	1	1	60	60	60	60	สนง.อุตสาหกรรมจังหวัด, สนง.เกษตรจังหวัดภายในกลุ่มจังหวัด

7. โครงการเตรียมความพร้อมและเสริมสร้างศักยภาพในการเข้าสู่ประชาคมเศรษฐกิจอาเซียน	4	1	6	50	50	50	50	สนง.อุตสาหกรรมจังหวัด, สนง.พาณิชย์จังหวัด, ศูนย์พัฒนาฝีมือแรงงาน, ศูนย์ส่งเสริมอุตสาหกรรมภาคที่ 7
8. โครงการพัฒนาฝีมือแรงงานรองรับประชาคมเศรษฐกิจอาเซียน	5	1	6	10	10	10	10	ศูนย์พัฒนาฝีมือแรงงานภาคและจังหวัด
บัญชีชุดโครงการ				งบประมาณดำเนินการ				หน่วยดำเนินการ
โครงการ	กลยุทธ์	แหล่ง งปม.	ผลผลิต	พ.ศ. 2557	พ.ศ. 2558	พ.ศ. 2559	พ.ศ. 2560	
9. โครงการพัฒนาระบบโครงสร้างพื้นฐานภายในกลุ่มจังหวัดรองรับประชาคมเศรษฐกิจอาเซียน	4	1	6	30	30	30	30	สนง.ทางหลวงชนบท จ.อุบลราชธานี
10. โครงการพัฒนาด้านการค้าชายแดนช่องเม็ก อ.สิรินธร จ.อุบลราชธานี	2	1	1	10	10	10	10	สนง.โยธาธิการและผังเมืองจังหวัด / ที่ทำการปกครองอำเภอสิรินธร
11. โครงการพัฒนาด้านการค้าชายแดนปากแซง อ.นาตาล จ.อุบลราชธานี	2	1	1	10	10	10	10	สนง.โยธาธิการและผังเมืองจังหวัด / ที่ทำการปกครองอำเภอนาตาล
12. โครงการพัฒนาจุดผ่อนปรนเพื่อการค้า อ.น้ำยืน จ.อุบลราชธานี	2	1	1	1	1	1	1	สนง.โยธาธิการและผังเมืองจังหวัด/ที่ทำการปกครองอำเภอน้ำยืน
13. โครงการก่อสร้างท่าเทียบเรือและโป๊ะ จุดผ่อนปรนไทย - ลาว	2	1	1	3	3	3	3	สนง.โยธาธิการและผังเมืองจังหวัด/ที่ทำการปกครองอำเภอโขงเจียม
14. โครงการพัฒนาจุดผ่อนปรนการค้าช่องตาอุ อ.บุญทริก จ.อุบลราชธานี	2	1	1	4	4	4	4	สนง.โยธาธิการและผังเมืองจังหวัด/ที่ทำการปกครองอำเภอบุญทริก

ความเชื่อมโยงของแผนพัฒนาเศรษฐกิจและสังคมแห่งชาติฉบับที่ 11 แผนการบริหารราชการแผ่นดินและนโยบายรัฐบาล
กับแผนพัฒนากลุ่มจังหวัดภาคตะวันออกเฉียงเหนือตอนล่าง 2

แผนพัฒนาเศรษฐกิจและสังคมแห่งชาติ ฉบับที่ 11	แผนการบริหารราชการแผ่นดินและ นโยบายรัฐบาล	แผนพัฒนากลุ่มจังหวัดภาคตะวันออกเฉียงเหนือตอนล่าง 2
ยุทธศาสตร์สร้างความเข้มแข็งภาคเกษตร ความมั่นคงทางอาหารและพลังงาน	<p>1. นโยบายเร่งด่วน</p> <p> ข้อ 1.4 ส่งเสริมให้มีการบริหารจัดการน้ำอย่าง บูรณาการและเร่งรัดขยายพื้นที่ชลประทาน นโยบายเศรษฐกิจ</p> <p> ข้อ 3.3 ปรับโครงสร้างเศรษฐกิจนโยบาย เศรษฐกิจ</p> <ul style="list-style-type: none"> -เพิ่มประสิทธิภาพการผลิตพืช -พัฒนาอุตสาหกรรมเกษตรมูลค่าเพิ่มขึ้น <p>เพื่อเพิ่มศักยภาพการแข่งขันในตลาดโลก</p> <ul style="list-style-type: none"> -ส่งเสริมเกษตรกรทฤษฎีใหม่ 	<p>ยุทธศาสตร์ พัฒนาคุณภาพและเพิ่มมูลค่าข้าวหอมมะลิสู่ความ ต้องการของตลาด</p> <ol style="list-style-type: none"> 1. พัฒนาประสิทธิภาพกระบวนการผลิตข้าวหอมมะลิ คุณภาพมาตรฐาน GAP 2. ส่งเสริมเครือข่ายผู้ประกอบการแปรรูปและสร้าง ผลิตภัณฑ์ข้าวหอมมะลิคุณภาพ มาตรฐาน GMP 3. เพิ่มช่องทางการตลาดข้าวหอมมะลิคุณภาพดี

**ความเชื่อมโยงของแผนพัฒนาเศรษฐกิจและสังคมแห่งชาติฉบับที่ 11 แผนการบริหารราชการแผ่นดินและนโยบายรัฐบาล
กับแผนพัฒนากลุ่มจังหวัดภาคตะวันออกเฉียงเหนือตอนล่าง 2 (ต่อ)**

แผนพัฒนาเศรษฐกิจและสังคมแห่งชาติ ฉบับที่ 11	แผนการบริหารราชการแผ่นดินและนโยบาย รัฐบาล	แผนพัฒนากลุ่มจังหวัดภาคตะวันออกเฉียงเหนือตอนล่าง 2
ยุทธศาสตร์การปรับโครงสร้างทางเศรษฐกิจสู่ การเจริญเติบโตอย่างมีคุณภาพและยั่งยืน	<p>นโยบายเร่งด่วน</p> <p>ข้อ 1.12 เร่งเพิ่มรายได้จากการท่องเที่ยวทั้งใน และนอกประเทศ</p> <p>นโยบายเศรษฐกิจ</p> <p>ข้อ 3.3 นโยบายปรับโครงสร้างเศรษฐกิจ</p> <p>-ภาคการท่องเที่ยว การบริการและสถาน กีฬา</p> <p>-ส่งเสริมการพัฒนาโครงสร้างพื้นฐานที่ สนับสนุนการท่องเที่ยว</p> <p>-พัฒนา บุคลากรและฟื้นฟูแหล่งท่องเที่ยว ทางธรรมชาติ ประวัติศาสตร์และวัฒนธรรมเดิมที่</p>	<p>ยุทธศาสตร์ พัฒนาคุณภาพการท่องเที่ยวให้ได้ระดับ มาตรฐานสากล</p> <p>กลยุทธ์</p> <p>1. การเชื่อมโยงแหล่งท่องเที่ยวภายในกลุ่มจังหวัดและ/หรือ ระหว่างกลุ่มจังหวัดกับประเทศเพื่อนบ้าน</p> <p>2. ส่งเสริมความร่วมมือทุกภาคส่วนในการวางแผนและ พัฒนาการท่องเที่ยว</p> <p>3. การส่งเสริมศักยภาพและสวัสดิการของบุคลากรการ ท่องเที่ยว</p> <p>4. การพัฒนาเอกลักษณ์และส่งเสริมการตลาดท่องเที่ยวเชิงรุก</p>

	<p>มีอยู่แล้ว</p> <p>-ยกระดับและจัดทำมาตรฐานบริการด้านการท่องเที่ยว</p> <p>-พัฒนาด้านการตลาดและประชาสัมพันธ์ ส่งเสริมบทบาทขององค์กรปกครองส่วนท้องถิ่น และเอกชนให้เข้ามามีส่วนร่วม</p>	
--	---	--

ความเชื่อมโยงของแผนพัฒนาเศรษฐกิจและสังคมแห่งชาติฉบับที่ 11 แผนการบริหารราชการแผ่นดินและนโยบายรัฐบาล กับแผนพัฒนากลุ่มจังหวัด ภาคตะวันออกเฉียงเหนือตอนล่าง 2 (ต่อ)

แผนพัฒนาเศรษฐกิจและสังคมแห่งชาติ ฉบับที่ 11	แผนการบริหารราชการแผ่นดินและนโยบาย รัฐบาล	แผนพัฒนากลุ่มจังหวัดภาคตะวันออกเฉียงเหนือตอนล่าง 2
ยุทธศาสตร์การสร้างความเชื่อมโยงกับประเทศ ในภูมิภาคเพื่อความมั่นคงทางเศรษฐกิจและ สังคม	<p>นโยบายเศรษฐกิจ</p> <p>ข้อ 3.3 นโยบายปรับโครงสร้างเศรษฐกิจ การตลาด การค้า และการลงทุน</p> <p>-ส่งเสริมการขยายตลาดเชิงรุกเพื่อรักษา ตลาดเดิมและสร้างตลาดใหม่</p> <p>-ขยายความเชื่อมโยงทางเศรษฐกิจ การค้า การลงทุน และการตลาด</p>	<p>ยุทธศาสตร์พัฒนาระบบสนับสนุนการบริหารจัดการธุรกิจ การค้าและเพิ่มมูลค่าการค้าชายแดนครบวงจรและได้ มาตรฐานสากล</p> <p>กลยุทธ์</p> <p>1. เสริมสร้างความเข้มแข็งเครือข่ายธุรกิจการค้า</p> <p>2. เสริมสร้างเครือข่ายพันธมิตรทางการค้า การลงทุน ในกลุ่ม จังหวัดและประเทศเพื่อนบ้าน</p>

	นโยบายแรงงาน -เตรียมการรองรับการเปิดการค้าเสรี แรงงานเสรีภายใต้ประชาคมอาเซียนในปี พ.ศ. 2558	3. การศึกษาวิจัยและการพัฒนาระบบผลิตและส่งมอบ (Logistics) เพื่อสนับสนุนธุรกิจการค้า
--	--	---