

ข้อมูลสภาพทั่วไปของกลุ่มจังหวัดภาคตะวันออกเฉียงเหนือตอนล่าง ๒

๑.๑ ความเป็นมา

ความเป็นมาของการแบ่งกลุ่มจังหวัด เริ่มต้นประมาณ พ.ศ. ๒๕๔๐ จากการร่วมมือกันระหว่างผู้ว่าราชการจังหวัดภูเก็ต ผู้ว่าราชการจังหวัดพังงา และผู้ว่าราชการจังหวัดกระบี่ เป็น กรอ.กลุ่มอันดามันพัฒนา โดยวัตถุประสงค์ในการรวมกัน เนื่องจากเห็นว่าทิศทางการพัฒนาในกลุ่มอันดามัน ถ้าแต่ละจังหวัดต่างมุ่งพัฒนาเฉพาะจังหวัดแล้ว จะเกิดปัญหาแย่งชิงทรัพยากรของชาติที่มีอยู่จำกัด หากขาดความร่วมมือกันจะทำให้ขีดความสามารถของประเทศในการพัฒนาการท่องเที่ยวบริเวณพื้นที่กลุ่มอันดามัน มีศักยภาพไม่เพียงพอ เพราะขณะนั้นประเทศมาเลเซียได้พัฒนาเกาะลังกาวิ โดยหวังเป็นเกาะเพชรเม็ดใหม่ของอันดามันที่จะมาแบ่งตลาดการท่องเที่ยวของภูเก็ต แนวความคิดของผู้ว่าราชการจังหวัดทั้ง ๓ จังหวัด อยู่บนพื้นฐานความร่วมมือกัน ในเรื่องการพัฒนาอุตสาหกรรมการท่องเที่ยวของประเทศให้มีขีดความสามารถในการแข่งขัน

ต่อมา พ.ศ. ๒๕๔๓ กระทรวงมหาดไทยได้ประเมินผลความร่วมมือของ กรอ. กลุ่มจังหวัดอันดามันพัฒนา แล้วเห็นว่า เป็นผลดีต่อการผนึกกำลังทุกภาคส่วนในการพัฒนาตอบสนองยุทธศาสตร์ชาติ จึงได้ปรึกษาหารือร่วมกันระหว่างกระทรวงมหาดไทย หอการค้า สภาอุตสาหกรรมแห่งประเทศไทย และสมาคมธนาคารแห่งประเทศไทยร่วมกันจัดแบ่งกลุ่ม กรอ. จังหวัด เพื่อที่จะให้เกิดความร่วมมือในการพัฒนาพื้นที่ในระดับจังหวัด จากการดำเนินงานของกระทรวงมหาดไทย ในระหว่างปี พ.ศ. ๒๕๔๓-๒๕๔๕ เกี่ยวกับกรอ. กลุ่มจังหวัดนั้น ไม่ประสบความสำเร็จมากนัก จนหลังการปฏิรูปการบริหารราชการแผ่นดิน พ.ศ. ๒๕๔๕ รัฐบาลได้นำยุทธศาสตร์การพัฒนาจังหวัดเข้ามาใช้ แล้วต้องการให้เกิดความร่วมมือระหว่างจังหวัดในการพัฒนายุทธศาสตร์จังหวัด จึงได้นำแนวความคิด กรอ. กลุ่มจังหวัดมาดัดแปลงเป็นการพัฒนากลุ่มยุทธศาสตร์จังหวัด จากเดิมเป็นความร่วมมือระหว่างภาคราชการ กับภาคเอกชน ได้ขยายเป็นความร่วมมือของทุกภาคส่วนในกลุ่มจังหวัด ซึ่งคณะกรรมการพัฒนาระบบราชการ (ก.พ.ร.) ได้นำเสนอต่อคณะรัฐมนตรีให้ความเห็นชอบ เมื่อวันที่ ๒๒ กรกฎาคม พ.ศ. ๒๕๔๖ และมีการจัดทำยุทธศาสตร์กลุ่มจังหวัดควบคู่ไปกับการจัดทำยุทธศาสตร์พัฒนาจังหวัด ตั้งแต่ปี พ.ศ.๒๕๔๖ เป็นต้นมา

กรอบแนวคิดของการจัดกลุ่มจังหวัด มี ๓ ประการ คือ

ประการแรก เรื่องของการจัดการปัญหาในระดับพื้นที่ที่เชื่อมโยงกันระหว่างจังหวัด ปัญหานี้เป็นปัญหาทั้งทางด้านสังคมและปัญหาเศรษฐกิจ ไม่ว่าจะเป็นปัญหาเรื่องยาเสพติด ปัญหาเรื่องอาชญากรรมหรือปัญหาเกี่ยวกับเรื่องราคาพืชผลต่างๆ ที่เป็นปัญหาร่วมกันในพื้นที่

ประการที่สอง เน้นความร่วมมือในเรื่องของการใช้ทรัพยากรร่วมกันในการพัฒนายุทธศาสตร์ด้านเศรษฐกิจและสังคม

ประการที่สาม ยุทธศาสตร์ในจังหวัดใกล้เคียงกันจะมีจุดเน้นของแต่ละจังหวัดที่ต่างกัน แต่เกื้อกูลกัน จึงต้องการให้มีการทำงานร่วมกัน

แนวทางการจัดกลุ่มจังหวัดเน้นเรื่องของพื้นที่ที่มีความเชื่อมโยงกันสัมพันธ์กัน พื้นที่ที่เกี่ยวข้องกัน ในลักษณะเป็นภาคเล็กๆ ลักษณะเป็น sub-region และใช้หลักความสัมพันธ์ทางด้านเศรษฐกิจ การผลิต การค้า และการลงทุนเป็นตัวช่วยชี้ว่า จังหวัดใดควรจะอยู่ร่วมกันในกลุ่มไหน

ต่อมาเมื่อมีมติคณะรัฐมนตรี เมื่อวันที่ ๑๕ มกราคม ๒๕๕๑ เห็นชอบการปรับปรุงการจัดกลุ่มจังหวัด และกำหนดจังหวัดที่เป็นศูนย์ปฏิบัติการกลุ่มจังหวัด รวมทั้งจัดตั้งสำนักบริหารยุทธศาสตร์กลุ่มจังหวัด (OSM) ในจังหวัดที่เป็นศูนย์ปฏิบัติการกลุ่มจังหวัดตามที่สำนักงานคณะกรรมการพัฒนาระบบราชการเสนอ และตามคำสั่งสำนักงานปลัดกระทรวงมหาดไทยที่ ๑๑๐/๒๕๕๑ ลงวันที่ ๒๗ ธันวาคม พ.ศ. ๒๕๕๑ เรื่อง จัดตั้งสำนักบริหารยุทธศาสตร์กลุ่มจังหวัด สำนักงานปลัดกระทรวงมหาดไทย เป็นหน่วยงานภายใน สำนักงานปลัดกระทรวงมหาดไทยที่รายงานตรงต่อปลัดกระทรวงมหาดไทย

การจัดตั้งสำนักบริหารยุทธศาสตร์กลุ่มจังหวัดในจังหวัดที่เป็นศูนย์ปฏิบัติการกลุ่มจังหวัด เพื่อเป็น เจ้าภาพในการประสานงาน เชื่อมโยงและขับเคลื่อนยุทธศาสตร์กลุ่มจังหวัดไปสู่การปฏิบัติให้บังเกิดผล โดย ทำหน้าที่เป็นสำนักงานเลขานุการของคณะกรรมการแผนพัฒนาและงบประมาณระดับกลุ่มจังหวัด โดย กลุ่มจังหวัดภาคตะวันออกเฉียงเหนือตอนล่าง ๒ ประกอบด้วย ๔ จังหวัด ได้แก่ จังหวัดอุบลราชธานี จังหวัดศรีสะเกษ จังหวัดยโสธร และจังหวัดอำนาจเจริญ

๑.๒ ลักษณะทางกายภาพ

❖ อาณาเขตและพื้นที่

กลุ่มจังหวัดภาคตะวันออกเฉียงเหนือตอนล่าง ๒ ประกอบด้วย ๔ จังหวัด ได้แก่ จังหวัด อุบลราชธานี จังหวัดศรีสะเกษ จังหวัดยโสธร และจังหวัดอำนาจเจริญ มีอาณาเขตติดต่อกับประเทศเพื่อน บ้านระยะทางรวม ๖๐๑ กิโลเมตร ดังนี้

จังหวัดอุบลราชธานี	มีอาณาเขตติดต่อกับสาธารณรัฐประชาธิปไตยประชาชนลาว ระยะทาง ๓๖๑ กิโลเมตร
	มีอาณาเขตติดต่อกับราชอาณาจักรกัมพูชา ระยะทาง ๖๗ กิโลเมตร
จังหวัดศรีสะเกษ	มีอาณาเขตติดต่อกับราชอาณาจักรกัมพูชา ระยะทาง ๑๓๕ กิโลเมตร
จังหวัดอำนาจเจริญ	มีอาณาเขตติดต่อกับสาธารณรัฐประชาธิปไตยประชาชนลาว ระยะทาง ๓๘ กิโลเมตร

❖ อาณาเขต

ทิศเหนือ	มีอาณาเขตติดต่อกับจังหวัดมุกดาหาร
ทิศตะวันออก	มีอาณาเขตติดต่อกับสาธารณรัฐประชาธิปไตยประชาชนลาวและ ราชอาณาจักรกัมพูชา
ทิศตะวันตก	มีอาณาเขตติดต่อกับจังหวัดร้อยเอ็ดและสุรินทร์
ทิศใต้	มีอาณาเขตติดต่อกับราชอาณาจักรกัมพูชา



ภาพที่ ๑ แสดงที่ตั้ง และอาณาเขตของกลุ่มจังหวัดภาคตะวันออกเฉียงเหนือตอนล่าง ๒

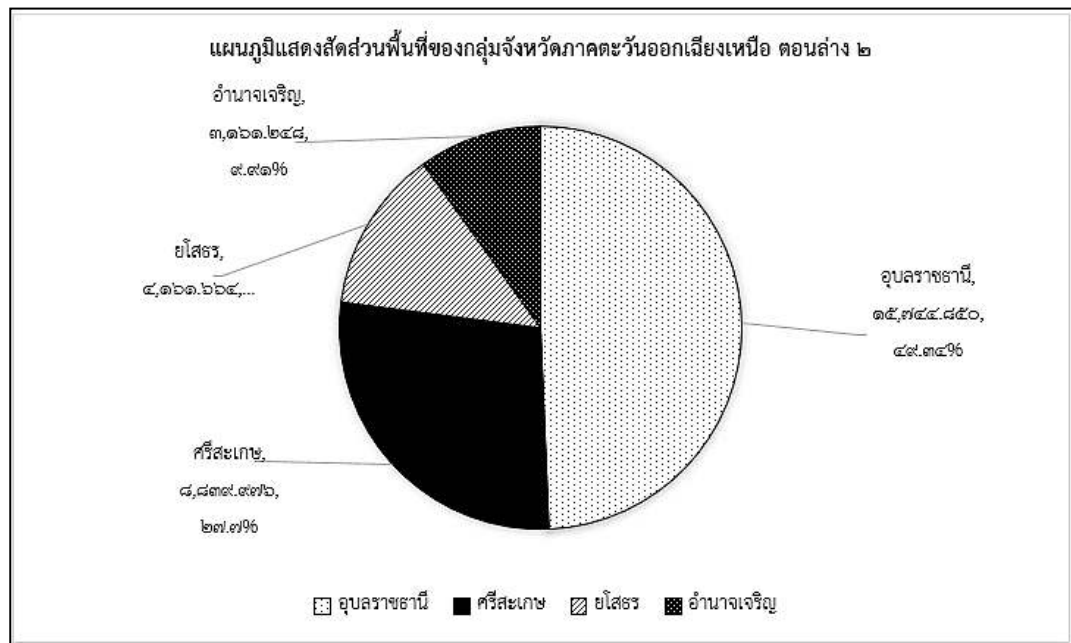
❖ ขนาดพื้นที่

กลุ่มจังหวัดภาคตะวันออกเฉียงเหนือตอนล่าง ๒ มีพื้นที่รวมกันประมาณ ๓๑,๙๐๗ ตารางกิโลเมตร หรือ ๑๙,๙๔๒,๓๓๖ ไร่ คิดเป็นร้อยละ ๑๘.๘๙ ของพื้นที่ภาคตะวันออกเฉียงเหนือ และร้อยละ ๖.๒ ของพื้นที่ประเทศไทย มีขนาดพื้นที่ของแต่ละจังหวัดดังนี้ จังหวัดอุบลราชธานีมีพื้นที่มากที่สุด คิดเป็นร้อยละ ๔๗.๓๔ รองลงมาคือ ศรีสะเกษ ร้อยละ ๒๗.๗๐ ยโสธร ร้อยละ ๑๓.๐๔ และอำนาจเจริญ ร้อยละ ๙.๙๑ ตามลำดับ รายละเอียดดังตารางที่ ๑

ตารางที่ ๑ แสดงพื้นที่ของกลุ่มจังหวัดภาคตะวันออกเฉียงเหนือตอนล่าง ๒ แยกรายจังหวัด

กลุ่มจังหวัด / จังหวัด	เนื้อที่		ร้อยละ (ของกลุ่มจังหวัด)
	ตารางกิโลเมตร	ไร่	
กลุ่มจังหวัด ฯ	๓๑,๙๐๗.๗๓๘	๑๙,๙๔๒,๓๓๖	๑๐๐.๐๐
อุบลราชธานี	๑๕,๗๔๔.๘๕๐	๙,๘๔๐,๕๓๑	๔๙.๓๔
ศรีสะเกษ	๘,๘๓๙.๙๗๖	๕,๕๒๔,๙๘๕	๒๗.๗๐
ยโสธร	๔,๑๖๑.๖๖๔	๒,๖๐๑,๐๔๐	๑๓.๐๔
อำนาจเจริญ	๓,๑๖๑.๒๔๘	๑,๙๗๕,๗๔๐	๙.๙๑

ที่มา : สำนักทะเบียน กรมการปกครอง พ.ศ. ๒๕๕๘



แผนภูมิที่ ๑ แสดงสัดส่วนพื้นที่ของกลุ่มจังหวัดภาคตะวันออกเฉียงเหนือตอนล่าง ๒

ระยะทางระหว่างจังหวัดภายในกลุ่มจังหวัดภาคตะวันออกเฉียงเหนือตอนล่าง ๒ กับจังหวัดอุบลราชธานี (ศูนย์ปฏิบัติการกลุ่มจังหวัด) โดยเฉลี่ยอยู่ที่ ๗๘ กิโลเมตร โดยจังหวัดที่ห่างจากศูนย์ปฏิบัติการกลุ่มจังหวัดมากที่สุด คือ ยโสธร ๙๘ กิโลเมตร อำนาจเจริญ ๗๕ กิโลเมตร และศรีสะเกษ ไกลที่สุด ๖๑ กิโลเมตร และมีระยะห่างจากกรุงเทพมหานคร โดยทางรถยนต์ ๕๙๒ กิโลเมตร และทางรถไฟ ๕๗๕ กิโลเมตร

ตารางที่ ๒ ระยะทางระหว่างจังหวัดภายในกลุ่มจังหวัดภาคตะวันออกเฉียงเหนือตอนล่าง ๒ กับศูนย์ปฏิบัติการกลุ่มจังหวัด(อุบลราชธานี)

จังหวัด	ระยะทางห่างจากศูนย์ปฏิบัติการกลุ่มจังหวัด
ยโสธร	๙๘ กิโลเมตร
อำนาจเจริญ	๗๕ กิโลเมตร
ศรีสะเกษ	๖๑ กิโลเมตร

ที่มา : สำนักทะเบียน กรมการปกครอง พ.ศ. ๒๕๕๘

❖ **ลักษณะภูมิประเทศ**

กลุ่มจังหวัดภาคตะวันออกเฉียงเหนือตอนล่าง ๒ มีลักษณะภูมิประเทศ เป็นพื้นที่ลาดเอียงจากทิศตะวันตกลงไปทางทิศตะวันออก พื้นที่ทางตอนเหนือเป็นที่ราบสูง ภูเขา สลับกับพื้นที่แบบลูกคลื่น มีสภาพป่าและภูเขา มีแหล่งน้ำขนาดกลางและเป็นที่ราบลุ่มต่ำสลับซับซ้อนกับสันดินริมน้ำ ตั้งอยู่ในบริเวณแอ่งโคราช อยู่เหนือระดับน้ำทะเลปานกลางระหว่าง ๖๘ - ๒๐๐ เมตร (๒๒๗-๖๗๓ ฟุต) ลักษณะพื้นที่โดยทั่วไปเป็นที่ราบสูงลาดเอียง ไปทางตะวันออก มี แม่น้ำชีและแม่น้ำมูล ไหลผ่านจังหวัดจากทิศตะวันตกมายังทิศตะวันออก แล้วไหลลงสู่แม่น้ำโขงที่อำเภอโขงเจียมจังหวัดอุบลราชธานี

ภูมิประเทศตอนเหนือด้านตะวันออก ลักษณะภูมิประเทศโดยทั่วไป เป็นที่ราบสูง บางส่วนเป็นลูกคลื่นลอนตื้น (บริเวณในตอนเหนือของจังหวัดยโสธร และ อำเภอเสนางคนิคม อำเภอเมือง อำเภอพนา อำเภอปทุมราชวงศา อำเภอหัวตะพาน จังหวัดอำนาจเจริญ) มีเนินเขาเตี้ย ๆ และภูเขาขนาดเล็ก บริเวณตอนเหนือด้านตะวันตกของกลุ่มจังหวัด คือบริเวณจังหวัดยโสธร เรื่อยมาจนถึงตอนกลางของจังหวัดศรีสะเกษส่วนใหญ่เป็นที่ราบลุ่ม มีลำน้ำหลายสาย เช่น ห้วยทับทัน ห้วยสำราญ ห้วยน้ำคำและห้วยชะยุ้ง (จังหวัดศรีสะเกษ) ลำน้ำยัง (จังหวัดยโสธร) ลำเซบาย (จังหวัดอำนาจเจริญ) ลำเซบก ลำโดมใหญ่ ลำโดมน้อย (จังหวัดอุบลราชธานี) มีอ่างเก็บน้ำ ฝายและเขื่อน กระจายอยู่ทั่วไปทั้ง ๔ จังหวัด เช่น เขื่อนราษีไศล เขื่อนห้วยศาลา จังหวัดศรีสะเกษ เขื่อนสิรินธร จังหวัดอุบลราชธานี ส่วนทางตอนใต้มีภูเขาสลับซับซ้อนทางตอนใต้ เทือกเขาสำคัญ คือ เทือกเขาบรรทัด กั้นอาณาเขตชายแดนประเทศสาธารณรัฐประชาธิปไตยประชาชนลาว และเทือกเขาพนมดงรัก กั้นอาณาเขตชายแดนราชอาณาจักรกัมพูชาทางทิศใต้ ลักษณะภูมิประเทศจะเป็นที่ลาดชันและลูกคลื่นลอนตื้นสลับลาดชัน ทางทิศตะวันออก มีแม่น้ำโขงเป็นแนวพรมแดน เช่นในเขตอำเภอกันทรวิชัย จังหวัดอำนาจเจริญ อำเภอเขมราฐ อำเภอโพธิ์ไทร และอำเภอโขงเจียม จังหวัดอุบลราชธานี

ลักษณะภูมิฐานของกลุ่มจังหวัด แบ่งออกโดยสังเขป ดังนี้

- ๑) บริเวณที่เป็นสันดินริมน้ำ (river levee) เกิดจากตะกอนลำน้ำที่พัดพามาทับถม สภาพพื้นที่เป็นเนินสันดินริมฝั่งแม่น้ำโขง เช่นในอำเภอกันทรวิชัย จังหวัดอำนาจเจริญและอำเภอโขงเจียม จังหวัดอุบลราชธานี และบางบริเวณสันดินริมฝั่งลำน้ำเซบาย (อำเภอหัวตะพาน)
- ๒) บริเวณที่เป็นแบบตะพักลำน้ำ (terrace) เกิดจากการกระทำของขบวนการของน้ำนานมาแล้ว ประกอบด้วยบริเวณที่เป็นลานตะพักลำน้ำระดับต่ำ ระดับกลาง และระดับสูง ลักษณะพื้นที่มีทั้งที่เป็นที่ราบแบบลูกคลื่นลอนลาดจนถึงลูกคลื่นลอนชัน จะอยู่ถัดจาก

บริเวณที่ราบลุ่มน้ำท่วมถึงขึ้นมา พื้นที่เหล่านี้จะพบในบริเวณทั่วไป กล่าวคือทางตอนเหนือ ทางตะวันออก และทางใต้ของกลุ่มจังหวัด บางแห่งใช้สำหรับทำนาและบางแห่งใช้สำหรับปลูกพืชไร่

- ๓) บริเวณที่เป็นแอ่ง (depression) หรือที่ลุ่มต่ำหลังลำน้ำ (backswamp) เกิดจากการกระทำของน้ำ พบบางแห่งในบริเวณริมแม่น้ำโขง แม่น้ำมูล แม่น้ำชี ลำเซบาย (บางแห่งในอำเภอหัวตะพาน) และลำโดมใหญ่ จะมีน้ำแช่ขังนานในฤดูฝน
- ๔) เกิดจาก กำลั้งของน้ำที่มีมากจนสามารถพัดพาเอาตะกอนออกมานอกหุบเขา เมื่อมาถึงนอกหุบเขาหรือเชิงเขา สภาพพื้นที่ก็จะเป็นที่ราบทางน้ำไหลกระจายออกไป ทำให้กำลั้งของน้ำลดลง จะตกตะกอนในบริเวณนั้น จะพบอยู่ทางตอนใต้และทางตะวันตกของกลุ่มจังหวัด
- ๕) บริเวณที่เป็นเนินที่เกิดจากการไหลของธารลาวา (lava flow hill) เป็นเนินเขาที่เกิดจากการไหลของธารลาวา ดินบริเวณนี้จะมีศักยภาพทางการเกษตรสูง ซึ่งเป็นผลจากการสลายตัวผุพังของหินบะซอลต์ บริเวณนี้จะพบอยู่ในอำเภอน้ำยืน จังหวัดอุบลราชธานี อำเภอขุนหาญและอำเภอกันทรลักษ์ จังหวัดศรีสะเกษ
- ๖) บริเวณที่ลาดเชิงเขา (foot hill slope) เป็นที่ลาดเชิงเขาที่ตะกอนบริเวณที่เกิดจากการกระทำของน้ำนานมาแล้วทับถมกัน บริเวณนี้จะพบอยู่ในอำเภอโขงเจียม อำเภอพิบูลมังสาหารอำเภอศรีเมืองใหม่ และอำเภอตระการพืชผล จังหวัดอุบลราชธานี
- ๗) บริเวณที่ลาดเชิงซ้อน (slope complex) ลักษณะเป็นภูเขาหรือทิวเขาที่มีความลาดชันมากกว่า ๓๕ เปอร์เซ็นต์ จะพบบริเวณทิวเขาพนมดงรักในอำเภอน้ำยืน อำเภอนาจะหลวย และอำเภอบุณฑริก อีกแห่งหนึ่งคือ ทิวเขาภูเขาซึ่งจะพบมากในอำเภอโขงเจียมและอำเภอศรีเมืองใหม่ จังหวัดอุบลราชธานี

จังหวัดอุบลราชธานีตั้งอยู่บริเวณที่เรียกว่า แอ่งโคราช (Korat basin) สูงจากระดับน้ำทะเลปานกลางเฉลี่ย ๖๘ เมตร (๒๒๗ ฟุต) ลักษณะโดยทั่วไป เป็นที่ราบสูงต่ำสลับกัน ลาดเอียงไปทางตะวันออก มีแม่น้ำมูล ไหลผ่านกลางจังหวัด จากทิศตะวันตกมายังทิศตะวันออก ไหลลงสู่แม่น้ำโขง ที่อำเภอโขงเจียม มีลำน้ำที่สำคัญได้แก่ ลำเซบก ลำเซบาย ลำโดมใหญ่ ลำโดมน้อย และมีภูเขาซับซ้อนหลายแห่งบริเวณชายแดนทางตอนใต้ มีเทือกเขาที่สำคัญ คือ เทือกเขาบรรทัด และเทือกเขาพนมดงรัก ซึ่งกั้นอาณาเขตระหว่างจังหวัดอุบลราชธานี กับสาธารณรัฐประชาธิปไตยประชาชนลาว และราชอาณาจักรกัมพูชา

จังหวัดศรีสะเกษ มีภูมิประเทศส่วนใหญ่เป็นที่ราบ บริเวณที่ราบลุ่มส่วนใหญ่เป็นบริเวณแม่น้ำมูล ครอบคลุมพื้นที่บางส่วนของอำเภอราชธิไล อำเภอขามเฒ่าและอำเภอกันทรารมย์ เทือกเขาที่สำคัญคือเทือกเขาพนมดงรัก ซึ่งอยู่ด้านใต้ของจังหวัดระหว่างจังหวัดศรีสะเกษ กับราชอาณาจักรกัมพูชา

จังหวัดยโสธร มีลักษณะภูมิประเทศ เป็นที่ราบสูง โดยมีพื้นที่เป็นรูปพระจันทร์เสี้ยว มีแม่น้ำชี ไหลผ่านตอนใต้ของจังหวัด อยู่เหนือระดับบนน้ำทะเลประมาณ ๒๒๗ ฟุต มีพื้นที่เป็นภูเขา บางส่วนทางตอนเหนือของจังหวัดอยู่ในเทือกเขาภูพาน เขตอำเภอเลิงนกทา อำเภอกุดชุม สสภาพดินโดยทั่วไปเป็นดินทราย ไม่อุ้มน้ำ ทำการเกษตรไม่ค่อยดีนัก

จังหวัดอำนาจเจริญ มีภูมิประเทศโดยทั่วไปเป็นที่ลุ่ม มีเนินเขาเตี้ย ๆ ทอดยาวไปจรดจังหวัดอุบลราชธานีที่อำเภอขามเฒ่า ตั้งอยู่สูงจากระดับน้ำทะเลปานกลางเฉลี่ยประมาณ ๖๘ เมตร สภาพดิน

โดยทั่วไปเป็นดินร่วนปนทรายและดินลูกรังบางส่วน มีแม่น้ำโขงเป็นแนวกันจังหวัดอำนาจเจริญกับ สาธารณรัฐประชาธิปไตยประชาชนลาวที่อำเภอขามเฒ่า

❖ ลักษณะภูมิอากาศและอุณหภูมิ

กลุ่มจังหวัดภาคตะวันออกเฉียงเหนือตอนล่าง ๒ มีลักษณะภูมิอากาศร้อนเกือบตลอดปีและหนาวจัดในฤดูหนาว มีอุณหภูมิอยู่ระหว่าง ๑๒.๑ - ๔๑.๑ องศาเซลเซียส

จังหวัดอุบลราชธานี อยู่ในเขตที่มีปริมาณน้ำฝนค่อนข้างสูง เมื่อเทียบกับปริมาณน้ำฝนเฉลี่ยของ จังหวัดอื่น ๆ ฤดูฝนจะเริ่มตั้งแต่เดือนพฤษภาคมเลยไปจนถึงปลายเดือนตุลาคม อุณหภูมิจะเริ่มลดต่ำลง ตั้งแต่เดือนตุลาคมและสิ้นสุดปลายเดือนมกราคม จากนั้นจะเริ่มร้อนอบอ้าวไปจนถึงเดือนพฤษภาคม

จังหวัดศรีสะเกษ มีสภาพอากาศร้อนเกือบตลอดปี อุณหภูมิเฉลี่ยประมาณ ๑๕.๘ - ๓๕.๔ องศาเซลเซียส ความชื้นสัมพัทธ์เฉลี่ย ๓๑.๐-๙๖.๐ สภาพอากาศของศรีสะเกษแบ่งเป็น ๓ ฤดู โดยฤดูร้อนจะเริ่ม ตั้งแต่เดือนมีนาคมถึงพฤษภาคม ฤดูฝนเริ่มตั้งแต่เดือนมิถุนายนถึงเดือนตุลาคมและฤดูหนาวเริ่มตั้งแต่เดือน พฤศจิกายนถึงเดือนกุมภาพันธ์

จังหวัดยโสธร สภาพโดยทั่วไปเป็นที่ราบสูงและป่าโปร่ง อากาศจะร้อนจัดในฤดูร้อนและหนาวจัดในฤดูหนาว อุณหภูมิระหว่าง ๑๒.๑ - ๔๑.๑ องศาเซลเซียส

จังหวัดอำนาจเจริญ มีลักษณะภูมิอากาศแบบ Tropical Savannah คือ จะเห็นความแตกต่าง ของ ฤดูฝนและฤดูแล้งอย่างชัดเจนมีช่วงกลางวันยาวในฤดูร้อนและมีอุณหภูมิต่ำตลอดปี สภาพภูมิอากาศ แบ่งเป็น ๓ ฤดู คือ ฤดูฝนเริ่มตั้งแต่เดือนพฤษภาคมถึงกลางเดือนตุลาคม ส่วนฤดูหนาวเริ่มตั้งแต่เดือน พฤศจิกายนถึงมกราคม และฤดูร้อนเริ่มตั้งแต่เดือนกุมภาพันธ์ถึงเมษายน

❖ การใช้ที่ดิน

จากการสำรวจข้อมูลสภาพพื้นที่และการใช้ประโยชน์ที่ดิน โดยกรมพัฒนาที่ดินพบว่าพื้นที่ของกลุ่ม จังหวัดส่วนใหญ่เป็นพื้นที่เพื่อการเกษตรกรรม ร้อยละ ๖๘.๕๕ รองลงมาคือพื้นที่ป่าไม้ ร้อยละ ๑๕.๖๔ พื้นที่เบ็ดเตล็ดร้อยละ ๗.๐๐ พื้นที่ชุมชน ร้อยละ ๔.๙๐ พื้นที่แหล่งน้ำ ร้อยละ ๓.๑๖ รายละเอียดดังตารางที่ ๓

ตารางที่ ๓ ขนาดและร้อยละการใช้ที่ดินตามประเภทการใช้งานของกลุ่มจังหวัดภาคตะวันออกเฉียงเหนือตอนล่าง ๒ (พ.ศ. ๒๕๕๘)

กลุ่มจังหวัด / จังหวัด	พื้นที่ชุมชนและสิ่งปลูกสร้าง		พื้นที่เกษตรกรรม		พื้นที่ป่าไม้		พื้นที่แหล่งน้ำ		พื้นที่เบ็ดเตล็ด	
	ขนาด	ร้อยละ	ขนาด	ร้อยละ	ขนาด	ร้อยละ	ขนาด	ร้อยละ	ขนาด	ร้อยละ
กลุ่มจังหวัด	๙๗๗,๕๙๕	๔.๙๐	๑๓,๘๑๘,๑๘๐	๖๙.๒๙	๓,๑๑๙,๘๓๘	๑๕.๖๔	๖๓๐,๕๒๒	๓.๑๖	๑,๓๙๖,๒๐๒	๗.๐๐
อุบลราชธานี	๔๖๓,๒๐๓	๔.๗๑	๖,๑๖๕,๒๐๒	๖๒.๖๕	๑,๙๘๔,๑๔๓	๒๐.๑๖	๓๖๓,๒๔๐	๓.๖๙	๘๖๔,๗๔๓	๘.๗๙
ศรีสะเกษ	๒๙๔,๕๑๓	๕.๓๒	๔,๒๑๐,๕๓๘	๗๖.๑๙	๖๔๔,๔๓๒	๑๑.๖๗	๑๔๗,๖๙๖	๒.๖๗	๒๒๗,๘๐๖	๔.๑๕
ยโสธร	๑๒๗,๕๖๖	๔.๙๑	๑,๙๒๕,๗๘๗	๗๔.๐๒	๒๖๔,๖๗๑	๑๐.๑๘	๗๓,๔๗๓	๒.๘๒	๒๐๙,๕๔๓	๘.๐๗
อำนาจเจริญ	๙๒,๓๑๓	๔.๖๖	๑,๕๑๖,๖๕๓	๗๖.๗๗	๒๒๖,๕๙๒	๑๑.๔๗	๔๖,๑๑๒	๒.๓๔	๙๔,๑๑๐	๔.๗๖

ที่มา : http://www.ldd.go.th/web_OLP/report_research_NE.html สืบค้นข้อมูลเมื่อ ๒๑ กรกฎาคม ๒๕๕๙

๑.๓ ข้อมูลการปกครอง / ประชากร

❖ เขตการปกครอง ประชากรและการบริหาร

กลุ่มจังหวัดภาคตะวันออกเฉียงเหนือตอนล่าง ๒ เป็นรูปแบบการบริหารเชิงยุทธศาสตร์ ซึ่งแบ่งพื้นที่ของประเทศไทยและจัดเป็นกลุ่มจังหวัด ๑๘ กลุ่มจังหวัด ตามมติคณะรัฐมนตรี เมื่อวันที่ ๑๕ มกราคม ๒๕๕๑ โดยกลุ่มจังหวัดภาคตะวันออกเฉียงเหนือตอนล่าง ๒ เป็นกลุ่มจังหวัดลำดับที่ ๑๔ ประกอบด้วย ๔ จังหวัด ซึ่งมีหน่วยการปกครองระดับอำเภอรวมกัน ๖๓ อำเภอ ๕๕๔ ตำบล ๖,๘๒๐ หมู่บ้าน ๑๔๔ เทศบาล ๔๖๐ อบต. จำนวนประชากรของกลุ่มจังหวัด รวม ๔,๒๓๒,๒๗๙ คน โดยจังหวัดที่มีประชากรมากที่สุดคือจังหวัดอุบลราชธานี ๑,๘๖๒,๙๖๕ คน รองลงมาคือจังหวัดศรีสะเกษ ๑,๔๕๒,๓๗๙ คน จังหวัดยโสธร ๕๓๙,๘๑๕ คน และจังหวัดอำนาจเจริญ ๓๗๗,๑๒๐ คน ตามลำดับ

จังหวัดอุบลราชธานีมีจำนวนประชากรมากที่สุด แต่พื้นที่ของจังหวัดมีขนาดใหญ่ ทำให้อัตราความหนาแน่นของประชากรน้อยกว่าจังหวัดอื่น ๆ โดยจังหวัดที่มีความหนาแน่นของประชากรสูงสุด คือ จังหวัดศรีสะเกษ ๑๖๔.๓๐ คน/ตร.กม. จังหวัดยโสธร ๑๒๙.๗๑ คน/ตร.กม. จังหวัดอำนาจเจริญ ๑๑๙.๒๙ คน/ตร.กม. และจังหวัดอุบลราชธานี ๑๑๘.๓๒ คน/ตร.กม. ตามลำดับ

ตารางที่ ๔ จำนวนอำเภอ ตำบล หมู่บ้านและประชากรของกลุ่มจังหวัดภาคตะวันออกเฉียงเหนือ ตอนล่าง ๒ (พ.ศ. ๒๕๕๘)

กลุ่มจังหวัด / จังหวัด	เขตการปกครอง					จำนวนประชากร (คน)	เนื้อที่ (ตร.กม.)
	อำเภอ	ตำบล	หมู่บ้าน	เทศบาล	อบต.		
กลุ่มจังหวัด	๖๓	๕๕๔	๖,๘๒๐	๑๔๔	๔๖๐	๔,๒๓๒,๒๗๙	๓๑,๙๐๗.๗๐
อุบลราชธานี	๒๕	๒๑๖	๒,๖๙๙	๕๙	๑๗๙	๑,๘๖๒,๙๖๕	๑๕,๗๔๔.๘๕
ศรีสะเกษ	๒๒	๒๐๔	๒,๖๓๓	๓๗	๑๗๙	๑,๔๕๒,๓๗๙	๘,๘๓๙.๙๔
ยโสธร	๙	๗๘	๘๓๕	๒๔	๖๓	๕๓๙,๘๑๕	๔,๑๖๑.๖๖
อำนาจเจริญ	๗	๕๖	๖๕๓	๒๔	๓๙	๓๗๗,๑๒๐	๓,๑๖๑.๒๕

ที่มา : กรมส่งเสริมการปกครองท้องถิ่น กระทรวงมหาดไทย <http://www.dla.go.th/work/abt/index.jsp> สถิติประชากรและบ้าน stat.dopa.go.th/stat/statnew/upstat_age.php สืบค้นข้อมูลเมื่อ ๗ มิถุนายน ๒๕๖๐

ตารางที่ ๕ จำนวนและร้อยละ ประชากรในกลุ่มจังหวัดภาคตะวันออกเฉียงเหนือตอนล่าง

กลุ่มจังหวัด / จังหวัด	จำนวนประชากร (คน)	เพศชาย		เพศหญิง		ร้อยละประชากร กลุ่มจังหวัด
		จำนวน	ร้อยละ	จำนวน	ร้อยละ	
กลุ่มจังหวัด	๔,๒๓๒,๒๗๙	๒,๑๒๖,๖๖๒	๕๐.๒๐	๒,๑๐๕,๖๑๗	๔๙.๘๐	๑๐๐
อุบลราชธานี	๑,๘๖๒,๙๖๕	๙๓๓,๐๘๔	๕๐.๐๙	๙๒๙,๘๘๑	๔๙.๙๑	๔๔.๐๒
ศรีสะเกษ	๑,๔๕๒,๓๗๙	๗๓๔,๔๕๗	๕๐.๕๗	๗๑๗,๙๒๒	๔๙.๔๓	๓๔.๓๒
ยโสธร	๕๓๙,๘๑๕	๒๗๐,๗๔๘	๕๐.๑๖	๒๖๙,๐๖๗	๔๙.๘๔	๑๒.๗๔
อำนาจเจริญ	๓๗๗,๑๒๐	๑๘๘,๓๗๓	๔๙.๙๕	๑๘๘,๗๔๗	๕๐.๐๕	๘.๙๒

ที่มา : สถิติประชากรและบ้าน stat.dopa.go.th/stat/statnew/upstat_age.php สืบค้นข้อมูลเมื่อ ๗ มิถุนายน ๒๕๖๐

๑.๔ ข้อมูลด้านเศรษฐกิจ

❖ โครงสร้างและขนาดเศรษฐกิจกลุ่มจังหวัด

โครงสร้างเศรษฐกิจของกลุ่มจังหวัด จากข้อมูลในปี พ.ศ. ๒๕๕๗ พบว่า ภาคเกษตรกรรมมีสัดส่วน ๑๕% ของ GDP ภาคอุตสาหกรรมมีสัดส่วน ๑๙% ภาคการขนส่งและขายปลีกมีสัดส่วน ๒๘% ซึ่งเป็นสัดส่วนที่สูงที่สุดเมื่อเทียบกับ GDP ภาคตัวกลางทางการเงินมีสัดส่วน ๘% ภาคอสังหาริมทรัพย์มีสัดส่วน ๙% ภาคการบริหารราชการมีสัดส่วน ๖% ภาคการศึกษามีสัดส่วน ๖% และภาคอื่น ๆ มีสัดส่วน ๙% ซึ่งภาคส่วนอื่นๆ จะรวม ภาคการประมง การขนส่ง การก่อสร้าง ลูกจ้าง บริการชุมชน บริการสุขภาพ โรงแรมและภัตตาคาร ไว้ด้วยกัน มูลค่าสินค้าส่งออก และมูลค่าสินค้านำเข้าเป็นไปในทิศทางเดียวกัน ยิ่งประเทศไทยส่งออกมากเท่าใด ก็ยิ่งนำเข้ามากขึ้นเท่านั้น จากข้อมูลธนาคารแห่งประเทศไทยระบุว่าสินค้านำเข้าส่วนใหญ่ เป็นสินค้าอุตสาหกรรม เครื่องจักร และน้ำมันเชื้อเพลิง ซึ่งขาดการสร้างผลเชื่อมโยงถอยหลังไปยังภาคส่วนอื่นๆ

ในประเทศ โดยเฉพาะภาคเกษตรกรรมซึ่งประเทศไทยมีความได้เปรียบและเป็นสินค้าที่สามารถผลิตได้เองในประเทศ สินค้าเกษตรแปรรูปที่สำคัญที่ส่งออกไปยังตลาดจีน ส่วนใหญ่จะเป็นสินค้าประเภท ยางพารา ข้าวและมันสำปะหลัง แต่เมื่อเปรียบเทียบกับตัวเลขการส่งออกของปี ๒๕๕๔ และ ปี ๒๕๕๘ พบว่าสินค้าประเภทยางพารา ซึ่งรวมทั้งน้ำยาง แผ่นยางรมควัน ยางแท่ง และยางคอมปาวด์ มีมูลค่าที่ลดลงอย่างเห็นได้ชัด แต่สินค้าประเภทมันสำปะหลังและข้าวมีแนวโน้มที่เพิ่มสูงขึ้น และทุเรียนมีแนวโน้มที่เพิ่มสูงขึ้นในตลาดจีน ดังนั้นควรเน้นการแปรรูปสินค้าเกษตรที่สามารถเพิ่มมูลค่าได้สูงขึ้นกว่าเดิมที่เป็นเพียงการแปรรูปขั้นต้นเท่านั้น

กลุ่มจังหวัดภาคตะวันออกเฉียงเหนือตอนล่าง ๒ มีมูลค่าผลิตภัณฑ์มวลรวมจังหวัดในปี พ.ศ. ๒๕๕๗ คิดเป็น ๑๓๐,๓๗๗ ล้านบาท ซึ่งโดยภาพรวมมีมูลค่าลดลงจากปี ๒๕๕๖ รายละเอียดตารางที่ ๖ ตารางที่ ๖ มูลค่าผลิตภัณฑ์มวลรวม (GPP) ของจังหวัดในกลุ่มจังหวัดภาคตะวันออกเฉียงเหนือตอนล่าง ๒ (พ.ศ. ๒๕๕๗)

กลุ่มจังหวัด / จังหวัด	มูลค่าผลิตภัณฑ์มวลรวม (GPP) หน่วย : ล้านบาท			
	๒๕๕๔	๒๕๕๕	๒๕๕๖	๒๕๕๗
กลุ่มจังหวัด ๑	๑๗๖,๘๓๓	๑๙๗,๙๓๒	๒๒๕,๙๗๕	๒๐๘,๒๘๖
อุบลราชธานี	๘๗,๑๙๖	๙๘,๘๓๑	๑๑๔,๒๕๘	๑๐๔,๔๘๐
ศรีสะเกษ	๕๔,๗๙๖	๖๑,๐๕๙	๖๗,๒๙๗	๖๒,๗๖๒
ยโสธร	๒๒,๒๓๓	๒๔,๑๕๕	๒๗,๖๓๘	๒๕,๗๓๑
อำนาจเจริญ	๑๒,๖๐๘	๑๓,๘๘๗	๑๖,๗๘๒	๑๕,๓๑๓

ที่มา : สำนักงานคณะกรรมการพัฒนาการเศรษฐกิจและสังคมแห่งชาติ พ.ศ. ๒๕๕๘

http://www.nesdb.go.th/main.php?filename=gross_regional สืบค้นเมื่อ ๗ มิถุนายน ๒๕๖๐

จากการสืบค้นยังไม่ปรากฏข้อมูลรายจังหวัด พ.ศ. ๒๕๕๘-๒๕๕๙ แต่มีข้อมูลในภาพรวมของภาคตะวันออกเฉียงเหนือจากหนังสือการสำรวจภาวะเศรษฐกิจและสังคม ภาคตะวันออกเฉียงเหนือ พ.ศ. ๒๕๕๘ ที่ระบุว่า ครั้วเรือนภาคตะวันออกเฉียงเหนือมีรายได้เฉลี่ยเดือนละ ๒๑,๐๙๔ บาท ส่วนใหญ่เป็นรายได้จากการทำงานร้อยละ ๖๒.๙ ได้แก่ ค่าจ้างและเงินเดือนร้อยละ ๓๒.๗ กำไรสุทธิจากการทำธุรกิจร้อยละ ๑๖.๙ และกำไรสุทธิจากการทำการเกษตรร้อยละ ๑๓.๓ มีรายได้ที่ไม่ใช่จากการทำงาน เช่น เงินที่ได้รับความช่วยเหลือ จากบุคคลอื่นนอกครั้วเรือน/รัฐร้อยละ ๑๖.๖ และรายได้จากทรัพย์สิน เช่น ดอกเบี้ยร้อยละ ๐.๘ ได้รับรายได้ในรูปสวัสดิการ/สินค้าและบริการต่างๆร้อยละ ๑๗.๔ เมื่อพิจารณาตามเขตการปกครอง พบว่าครั้วเรือน ในเขตเทศบาลมีรายได้เฉลี่ยสูงกว่า นอกเขตเทศบาล ๒๕,๗๔๐ บาท และ ๑๙,๐๐๔ บาท ตามลำดับ

เมื่อเปรียบเทียบรายได้ ค่าใช้จ่าย พบว่า ครั้วเรือนภาคตะวันออกเฉียงเหนือตั้งแต่ปี ๒๕๔๙ ถึง ๒๕๕๘ มีรายได้เฉลี่ยมากกว่าค่าใช้จ่ายที่จำเป็นในการยังชีพ กล่าวคือ รายได้เพิ่มจาก ๑๑,๘๑๕ บาท เป็น ๒๑,๐๙๔ บาท และค่าใช้จ่ายเพิ่มขึ้นจาก ๑๐,๓๑๖ บาท เป็น ๑๗,๐๓๒ บาท เมื่อพิจารณาผลต่างของรายได้ และค่าใช้จ่ายฯ ในปี ๒๕๕๘ พบว่า รายได้สูงกว่าค่าใช้จ่ายที่จำเป็นในการยังชีพ ๔,๐๖๒ บาทต่อครั้วเรือน หรือประมาณ ๑,๓๑๐ บาทต่อคน (ขนาดของครั้วเรือนเฉลี่ย เท่ากับ ๓.๑ คน) ซึ่งส่วนใหญ่ถูกนำไปใช้ในการชำระหนี้หรือการออม ซึ่งสอดคล้องกับข้อมูลของกลุ่มจังหวัดที่พบว่ารายได้เฉลี่ยต่อหัวของประชากรกลุ่มจังหวัดมีแนวโน้มเพิ่มขึ้นทุกปี ตั้งแต่ พ.ศ. ๒๕๕๔-๒๕๕๖ รายละเอียดตามตารางที่ ๗ และเมื่อเปรียบเทียบรายได้และรายจ่ายของกลุ่มจังหวัด ตั้งแต่ปี พ.ศ. ๒๕๕๒ - ๒๕๕๖ พบว่า ประชาชนมีการใช้จ่ายลดลง แสดงถึงการเก็บออมมากขึ้น ซึ่งมีลักษณะเช่นเดียวกับการใช้จ่ายภาพรวมของภาคตะวันออกเฉียงเหนือ รายละเอียดตามตารางที่ ๗

ตารางที่ ๗ รายได้เฉลี่ยต่อหัวของประชากรในกลุ่มจังหวัดภาคตะวันออกเฉียงเหนือตอนล่าง ๒

ภาค / จังหวัด	ปี พ.ศ. ๒๕๕๔ - ๒๕๕๗ (บาท)			
	๒๕๕๔	๒๕๕๕	๒๕๕๖	๒๕๕๗
ภาคตะวันออกเฉียงเหนือ	๖๑,๐๔๑	๖๗,๙๔๕	๗๓,๓๓๙	๗๑,๒๘๖
อุบลราชธานี	๕๐,๑๐๑	๕๖,๙๕๗	๖๖,๐๓๔	๖๐,๕๖๘
ศรีสะเกษ	๕๒,๐๒๖	๕๘,๑๒๒	๖๔,๒๕๖	๖๐,๑๒๖
ยโสธร	๔๕,๖๑๘	๔๙,๖๔๒	๕๖,๙๒๘	๕๓,๑๒๐
อำนาจเจริญ	๔๔,๕๗๑	๔๙,๒๓๔	๕๙,๗๒๙	๕๔,๖๗๘

ที่มา : สำนักงานสถิติแห่งชาติ <http://service.nso.go.th/nso/web/statseries/statseries/๑๕.html> สืบค้นเมื่อ ๒๒ กรกฎาคม ๒๕๕๙

ตารางที่ ๘ เปรียบเทียบรายได้และค่าใช้จ่ายเฉลี่ยต่อเดือน ต่อครัวเรือนของจังหวัดภายในกลุ่มจังหวัด พ.ศ.

๒๕๕๔-๒๕๕๘

ภาค / จังหวัด	พ.ศ. ๒๕๕๔			พ.ศ. ๒๕๕๖			พ.ศ. ๒๕๕๘		
	รายได้	รายจ่าย	ส่วนต่าง	รายได้	รายจ่าย	ส่วนต่าง	รายได้	รายจ่าย	ส่วนต่าง
ภาคตะวันออกเฉียงเหนือ	๑๘,๒๑๗	๑๔,๓๗๕	๓,๘๔๒	๑๙,๑๘๑	๑๕,๐๙๒	๔,๐๘๙	๒๑,๐๙๔	๑๗,๐๓๒	๔,๐๖๒
อุบลราชธานี	๒๑,๖๖๐	๑๖,๐๓๐	๕,๖๓๐	๒๒,๓๔๔	๑๓,๕๘๗	๘,๗๕๗	๒๐,๔๕๓	๑๓,๘๔๘	๖,๖๐๕
ศรีสะเกษ	๑๓,๙๔๔	๑๑,๖๗๒	๒,๒๗๒	๑๖,๒๐๗	๑๓,๓๖๘	๒,๘๓๙	๑๘,๗๙๓	๑๘,๑๒๔	๖๖๙
ยโสธร	๑๖,๗๖๗	๑๒,๘๔๒	๓,๙๒๕	๑๔,๔๑๘	๑๒,๕๕๙	๑,๘๖๙	๑๙,๕๑๘	๑๔,๔๕๓	๕,๐๖๕
อำนาจเจริญ	๑๕,๙๗๕	๑๔,๘๖๒	๑,๑๑๓	๑๗,๒๗๓	๑๔,๑๖๒	๓,๑๑๑	๒๑,๑๗๓	๑๗,๐๒๙	๔,๑๔๔

ที่มา : การสำรวจสถานะเศรษฐกิจและสังคมของครัวเรือน สำนักงานสถิติแห่งชาติ กระทรวงเทคโนโลยีสารสนเทศและการสื่อสาร พ.ศ.๒๕๕๘
<http://service.nso.go.th/nso/web/statseries/statseries๑๑.html> สืบค้นเมื่อ ๒๒ กรกฎาคม ๒๕๕๙

ศักยภาพด้านพืชเศรษฐกิจ

พืชเศรษฐกิจที่สำคัญที่มีการเพาะปลูกและทำรายได้ให้กับจังหวัดในกลุ่มจังหวัด ๆ มากที่สุด ๕ อันดับแรก ได้แก่ ข้าว มีพื้นที่เพาะปลูกรวมกันถึง ๙,๗๐๗,๐๙๕ ไร่ รองลงมาคือ มันสำปะหลัง ๗๓๓,๐๔๗ ไร่ ยางพารา ๖๑๓,๑๘๗ ไร่ ผลไม้ ๑๔๐,๘๓๖ ไร่ และอ้อย ๑๒๘,๔๗๐ ไร่ รายละเอียดดังตารางที่ ๙

ตารางที่ ๙ พืชเศรษฐกิจที่สำคัญของกลุ่มจังหวัดภาคตะวันออกเฉียงเหนือตอนล่าง ๒

กลุ่มจังหวัด / จังหวัด	พื้นที่เพาะปลูก (ไร่)					รวม(ไร่)
	ข้าว	มันสำปะหลัง	ยางพารา	ผลไม้	อ้อย	
กลุ่มจังหวัด	๙,๗๐๗,๐๙๕	๗๓๓,๐๔๗	๖๑๓,๑๘๗	๑๔๐,๘๓๖	๑๒๘,๔๗๐	๑๑,๓๒๒,๖๓๕
อุบลราชธานี	๔,๒๙๘,๘๗๘	๔๓๕,๖๐๕	๓๒๓,๕๙๕	๑๒๘,๐๖๗	๑๕,๗๗๗	๕,๒๐๑,๙๒๒
ศรีสะเกษ	๓,๑๐๓,๓๘๘	๑๔๘,๒๓๕	๑๙๓,๓๕๑	๓,๘๙๑	๒๒,๐๖๔	๓,๔๗๐,๙๒๙
ยโสธร	๑,๒๘๐,๕๗๗	๘๘,๓๒๗	๕๘,๘๕๓	๗๑๒	๔๖,๘๐๓	๑,๔๗๕,๒๗๒
อำนาจเจริญ	๑,๐๒๔,๒๕๒	๖๐,๘๘๐	๓๗,๓๘๘	๘,๑๖๖	๔๓,๘๒๖	๑,๑๗๔,๕๑๒

ที่มา : สำนักงานเศรษฐกิจการเกษตร พ.ศ. ๒๕๕๘

เมื่อตรวจสอบพื้นที่เพาะปลูกและผลผลิต (กก./ไร่) ของข้าวนาปีของกลุ่มจังหวัด ซึ่งเป็นพืชเศรษฐกิจของกลุ่มจังหวัด เปรียบเทียบกับภาคตะวันออกเฉียงเหนือ ระหว่างปีพ.ศ. ๒๕๕๔-๒๕๕๗ พบว่าภาพรวมมีผลผลิตต่อไร่สูงกว่าระดับภาคเล็กน้อย ยกเว้นปี พ.ศ. ๒๕๕๗ ที่มีผลผลิตต่อไร่ต่ำกว่าภาคตะวันออกเฉียงเหนือเล็กน้อย รายละเอียดตามตารางที่ ๑๐

ตารางที่ ๑๐ เปรียบเทียบเนื้อที่เพาะปลูกและผลผลิต (กก./ไร่) ของข้าวนาปีกลุ่มจังหวัดภาคตะวันออกเฉียงเหนือตอนล่าง ๒ พ.ศ. ๒๕๕๔-๒๕๕๗

กลุ่มจังหวัด / จังหวัด	พ.ศ. ๒๕๕๔		พ.ศ. ๒๕๕๕		พ.ศ. ๒๕๕๖		พ.ศ. ๒๕๕๗	
	เนื้อที่เพาะปลูก (ไร่)	ผลผลิต (กก./ไร่)	เนื้อที่เพาะปลูก (ไร่)	ผลผลิต (กก./ไร่)	เนื้อที่เพาะปลูก (ไร่)	ผลผลิต (กก./ไร่)	เนื้อที่เพาะปลูก (ไร่)	ผลผลิต (กก./ไร่)
ภาคตะวันออกเฉียงเหนือ	๓๙,๕๖๕,๓๙๒	๓๔๐	๓๙,๔๘๗,๒๒๐	๓๑๒	๓๗,๐๖๖,๖๒๙	๓๓๒	๓๗,๐๓๐,๓๓๕	๓๓๗
กลุ่มจังหวัด	๙,๖๖๔,๔๕๙	๓๔๔	๙,๗๔๒,๔๙๘	๓๑๓	๙,๒๒๙,๙๐๑	๓๓๒	๙,๑๗๐,๓๑๒	๓๓๔
อุบลราชธานี	๔,๒๗๓,๑๑๑	๓๒๗	๔,๓๑๔,๘๓๑	๓๓๒	๓,๘๙๑,๕๓๕	๓๒๕	๓,๘๕๒,๒๙๖	๓๑๑
ศรีสะเกษ	๓,๐๙๙,๕๗๒	๓๗๖	๓,๐๕๓,๕๓๗	๓๕๓	๓,๐๒๐,๐๘๗	๓๔๕	๓,๐๐๑,๑๙๐	๓๕๙
ยโสธร	๑,๒๗๕,๐๑๔	๓๔๕	๑,๓๔๔,๒๒๙	๒๙๙	๑,๓๕๓,๙๗๖	๓๒๘	๑,๓๕๓,๒๓๑	๓๔๔
อำนาจเจริญ	๑,๐๑๖,๗๖๒	๓๒๘	๑,๐๒๙,๙๐๑	๒๖๙	๙๖๔,๓๐๓	๓๒๙	๙๖๓,๕๙๕	๓๒๐

ที่มา : สำนักงานเศรษฐกิจการเกษตร พ.ศ. ๒๕๕๙

<http://www.oae.go.th/download/prcai/DryCrop/majorrice๒๕๕๗-๕๘/๑.pdf>

<http://www.oae.go.th/download/prcai/DryCrop/majorrice๒๕๕๖-๕๗/๑.pdf>

<http://www.oae.go.th/download/prcai/DryCrop/majorrice๒๕๕๕-๕๖/๑.pdf> สืบค้นเมื่อ ๒๑ กรกฎาคม ๒๕๕๙

❖ **ข้อมูลด้านการปศุสัตว์**

ในปี พ.ศ. ๒๕๕๘ กรมปศุสัตว์ได้รายงานข้อมูลสถานการณ์ด้านการปศุสัตว์ในประเทศ โดยในพื้นที่กลุ่มจังหวัดภาคตะวันออกเฉียงเหนือตอนล่าง ๒ มีข้อมูลด้านการปศุสัตว์ที่สำคัญ คือ จังหวัดอุบลราชธานี เป็นจังหวัดที่มีจำนวนโคและกระบือมากเป็นอันดับ ๒ ของประเทศ นอกจากนี้ ยังมีจำนวนปศุสัตว์ที่สำคัญในพื้นที่ ดังนี้

ตารางที่ ๑๑ จำนวนเกษตรกรผู้เลี้ยงสัตว์และพื้นที่การปลูกหญ้าอาหารสัตว์ ประจำปี ๒๕๕๘

กลุ่มจังหวัด / จังหวัด	เกษตรกรผู้เลี้ยงสัตว์ (ครัวเรือน)	พื้นที่ปลูกหญ้า/ พืชอาหารสัตว์ (ไร่)	พื้นที่ทุ่งหญ้าสาธารณะ (ไร่)
กลุ่มจังหวัด ๖	๒๗๓,๕๘๔.๐๐	๓๖,๒๖๗.๗๕	๒๐๔,๔๒๑.๒๕
อุบลราชธานี	๑๐๒,๙๑๕	๑๒,๐๖๓.๐๐	๖๑,๗๙๘.๐๐
ศรีสะเกษ	๑๐๓,๒๐๗	๗,๖๘๑.๐๐	๙๐,๐๐๒.๐๐
ยโสธร	๔๑,๒๗๔	๘,๘๗๖.๐๐	๑๖,๕๗๕.๗๕
อำนาจเจริญ	๒๖,๑๘๘	๗,๖๔๗.๗๕	๓๖,๐๔๕.๕๐

ที่มา : รายงานข้อมูลจำนวนปศุสัตว์ กรมปศุสัตว์ ประจำปี ๒๕๕๘

ตารางที่ ๑๒ จำนวนเกษตรกรผู้เลี้ยงโคเนื้อ กลุ่มจังหวัดน/รายจังหวัด ประจำปี ๒๕๕๘

กลุ่มจังหวัด/ จังหวัด	โคเนื้อ							
	โคพื้นเมือง		โคพันธุ์และลูกผสม		โคขุน		โคเนื้อทั้งหมด	
	จำนวน (ตัว)	เกษตรกร (ครัวเรือน)	จำนวน (ตัว)	เกษตรกร (ครัวเรือน)	จำนวน (ตัว)	เกษตรกร (ครัวเรือน)	จำนวน (ตัว)	เกษตรกร (ครัวเรือน)
กลุ่มจังหวัด	๓๘๘,๙๘๐	๑๐๑,๖๕๖	๑๒๘,๖๓๘	๓๙,๑๖๔	๒,๓๐๕	๘๘๖	๕๑๙,๙๒๓	๑๓๕,๓๒๗
อุบลราชธานี	๑๗๗,๐๕๐	๔๖,๒๗๓	๒๔,๘๗๓	๘,๖๖๔	๕๐๘	๓๔๐	๒๐๒,๔๓๑	๕๑,๙๓๘
ศรีสะเกษ	๑๗๔,๘๑๓	๔๓,๑๓๗	๓๐,๓๘๕	๘,๖๒๑	๘๓๐	๒๒๑	๒๐๖,๐๒๘	๕๐,๑๐๑
ยโสธร	๑๗,๘๑๐	๕,๓๐๐	๔๙,๕๒๐	๑๔,๘๙๐	๖๙๑	๑๘๘	๖๘,๐๒๑	๑๙,๗๒๗
อำนาจเจริญ	๑๙,๓๐๗	๖,๙๔๖	๒๓,๘๖๐	๖,๙๘๙	๒๗๖	๑๓๗	๔๓,๔๔๓	๑๓,๕๖๑

ที่มา : รายงานข้อมูลจำนวนปศุสัตว์ กรมปศุสัตว์ ประจำปี ๒๕๕๘

จากตารางที่ ๑๒ ข้อมูลจำนวนเกษตรกรและโคเนื้อในพื้นที่กลุ่มจังหวัดภาคตะวันออกเฉียงเหนือตอนล่าง ๒ พบว่า ในปี พ.ศ. ๒๕๕๘ จังหวัดศรีสะเกษ และจังหวัดอุบลราชธานี มีปริมาณการเลี้ยงโค มากที่สุด รวมกันถึง ๔๐๘,๔๕๙ ตัว ซึ่งเป็นจังหวัดที่มีจำนวนโคมากที่สุดเป็นอันดับที่ ๓ และ ๔ ของประเทศ ขณะที่จังหวัดยโสธรและจังหวัดอำนาจเจริญก็มีกลุ่มเกษตรกรผู้เลี้ยงโค ถึงแม้จะไม่มากแต่ก็เพียงพอในการที่จะเป็นแหล่งวัตถุดิบเสริมความต้องการของกลุ่มจังหวัด ในการที่จะพัฒนาไปสู่การส่งเสริมการเลี้ยงหรือการแปรรูปโคเนื้อในพื้นที่ต่อไป

ตารางที่ ๑๓ จำนวนเกษตรกรและกระบือ รายจังหวัดประจำปี ๒๕๕๘

กลุ่มจังหวัด/ จังหวัด	กระบือ				
	เพศผู้ (ตัว)	เพศเมีย (ตัว)		รวม (ผู้+เมีย) (ตัว)	เกษตรกร(ครัวเรือน)
		แรกเกิดจนถึง โคสาว	ตั้งท้องแรก ขึ้นไป		
กลุ่มจังหวัด	๔๙,๐๐๐	๗๕,๓๖๗	๔๖,๖๑๔	๑๗๐,๙๘๑	๕๐,๔๙๓
อุบลราชธานี	๒๓,๕๓๖	๓๑,๖๕๓	๑๙,๔๗๑	๗๔,๖๖๐	๒๒,๕๘๖
ศรีสะเกษ	๑๙,๙๗๒	๓๓,๑๐๕	๑๗,๕๔๕	๗๐,๖๒๒	๑๙,๒๙๐
ยโสธร	๓,๓๙๑	๖,๒๒๔	๖,๕๐๘	๑๖,๑๒๓	๕,๒๒๑
อำนาจเจริญ	๒,๑๐๑	๔,๓๘๕	๓,๐๙๐	๙,๕๗๖	๓,๓๙๖

ที่มา : รายงานข้อมูลจำนวนปศุสัตว์ กรมปศุสัตว์ ประจำปี ๒๕๕๘

ในกลุ่มจังหวัดภาคตะวันออกเฉียงเหนือตอนล่าง ๒ จังหวัดอุบลราชธานีเป็นจังหวัดที่มีการเลี้ยงกระบือมากที่สุด ๗๔,๖๖๐ ตัว จำนวนครัวเรือนที่เลี้ยงกระบือ ๒๒,๕๘๖ ครัวเรือน รองลงมาคือจังหวัดศรีสะเกษ ๗๐,๖๒๒ ตัว ๑๙,๒๙๐ ครัวเรือน จังหวัดยโสธร ๑๖,๑๒๓ ตัว ๕,๒๒๑ ครัวเรือน และจังหวัดอำนาจเจริญ ๙,๕๗๖ ตัว ๓,๓๙๖ ครัวเรือน ตามลำดับ

ตารางที่ ๑๔ จำนวนสุกร ไก่ เป็ด แพะและแกะ ประจำปี ๒๕๕๘

กลุ่มจังหวัด / จังหวัด	จำนวนสัตว์เศรษฐกิจที่สำคัญในพื้นที่				
	สุกร	ไก่	เป็ด	แพะ	แกะ
กลุ่มจังหวัด	๒๕๖,๕๔๐	๑๒,๐๑๙,๖๗๑	๘๙๙,๙๙๕	๔๒๕	๙๓
อุบลราชธานี	๑๓๑,๒๑๕	๖,๙๐๔,๕๓๐	๔๑๐,๔๐๒	๑๐๑	๑๕
ศรีสะเกษ	๖๗,๗๖๐	๒,๘๗๒,๗๔๘	๓๔๐,๔๒๙	๒๒๓	๗๘
ยโสธร	๓๕,๓๗๕	๑,๒๘๖,๑๘๒	๙๓,๖๒๖	๓๒	๐
อำนาจเจริญ	๒๒,๑๙๐	๙๕๖,๒๑๑	๕๕,๕๓๘	๖๙	๐

ที่มา : รายงานข้อมูลจำนวนปศุสัตว์ กรมปศุสัตว์ ประจำปี ๒๕๕๘

จากตารางที่ ๑๔ จะเห็นว่านอกจากโคเนื้อและกระบือ ที่มีปริมาณการเลี้ยงมากในกลุ่มจังหวัดภาคตะวันออกเฉียงเหนือตอนล่าง ๒ แล้ว ยังมีสัตว์เศรษฐกิจที่สำคัญในพื้นที่ ได้แก่ สุกรที่มีปริมาณการเลี้ยงรวมกัน ๒๕๖,๕๔๐ ตัว ไก่ ๑๒,๐๑๙,๖๗๑ ตัว เป็ด ๘๙๙,๙๙๕ ตัว ส่วนแพะและแกะนั้น มีปริมาณไม่มากนัก ทั้งนี้ เนื่องจากไม่เป็นที่นิยมในการบริโภคของคนในพื้นที่

❖ สถานการณ์เกษตรอินทรีย์ของประเทศไทย

เกษตรอินทรีย์ไทยในปี พ.ศ. ๒๕๕๙ ได้ขยายตัวต่อเนื่องอีกครั้ง โดยในปี ๒๕๕๘ มีการขยายตัวสูงถึง ๒๑% ซึ่งการขยายตัวส่วนใหญ่เกิดขึ้นในส่วนของข้าวออร์แกนิก (๒๘%) และพืชผสมผสาน (๑๘๗%) ซึ่งถ้าดูย้อนหลังกลับไป ๕ ปี เกษตรอินทรีย์ไทยมีการเจริญเติบโตเฉลี่ย ๖.๓๗% และ ๑๐.๑๔% เมื่อดูย้อนหลังกลับไป ๑๐ ปี การขยายตัวของพื้นที่เกษตรอินทรีย์นี้ส่วนหนึ่งเป็นผลมาจากการสำรวจข้อมูลที่ดีขึ้น และอีกส่วนหนึ่งมาจากปัจจัยด้านนโยบายและตลาด ที่มีการยกเลิกนโยบายประกันราคาข้าวในช่วงต้นปี ๒๕๕๗ ซึ่งเริ่มทำให้ราคาข้าวเปลือกทั่วไปปรับตัวลดลง โดยเฉพาะในช่วงปลายปี ๒๕๕๙ ที่ราคาข้าวเปลือกน่าจะตกต่ำสุดในรอบเกือบ ๑๐ ปี ซึ่งน่าจะทำให้ในปี ๒๕๖๑ มีเกษตรกรที่ปลูกข้าวหันมาปรับเปลี่ยนเป็นเกษตรอินทรีย์มากขึ้น ในขณะเดียวกัน ตลาดออร์แกนิกในประเทศและต่างประเทศก็ได้เหมือนจะยังคงขยายตัวอย่างต่อเนื่อง ส่งผลให้ขบวนการเกษตรอินทรีย์ไทยในช่วง ๒ ปีที่ผ่านมาค่อนข้างคึกคัก

ในส่วนของภาครัฐ ความพยายามในการผลักดันแผนยุทธศาสตร์และแผนปฏิบัติการพัฒนาเกษตรอินทรีย์แห่งชาติ (ที่สิ้นสุดลงตั้งแต่ปี ๒๕๕๔) ก็ยังไม่ได้มีความคืบหน้าแต่อย่างใด แต่แม้ว่า การปราศจากแผนดังกล่าวแทบจะไม่ได้มีผลต่อการพัฒนาเกษตรอินทรีย์ของประเทศ ทั้งนี้ก็เพราะเกษตรอินทรีย์ไทยขับเคลื่อนโดยภาคเอกชนและประชาสังคมเป็นหลัก トラบใดที่ภาคเอกชนและประชาสังคมยังมีความพร้อมและความเข้มแข็ง เกษตรอินทรีย์ไทยก็ยังคงขับเคลื่อนไปได้อย่างต่อเนื่อง สิ่งที่น่าเป็นกังวลมากกว่าก็คือบรรยากาศ/สภาพแวดล้อมทางนโยบาย เช่น ความพยายามผลักดันให้มีการอนุญาตทดลองปลูกพืชตัดแปลงพันธุกรรมในช่วงปลายปี ๒๕๕๘, การตรวจพบการปนเปื้อนสารเคมีการเกษตรในสินค้าเกษตรทั่วไป (เกษตรดีที่เหมาะสม - GAP) และเกษตรอินทรีย์ ที่ได้รับการตรวจรับรองมาตรฐานโดยหน่วยงาน

ภาครัฐ, การจัดทำร่างข้อกำหนดมาตรฐานบังคับฉลากเกษตรอินทรีย์ ปัจจัยเหล่านี้ค่อนข้างจะส่งผลกระทบต่อการพัฒนาเกษตรอินทรีย์ในประเทศไทยค่อนข้างมาก

❖ **พื้นที่การผลิตเกษตรอินทรีย์ไทย**

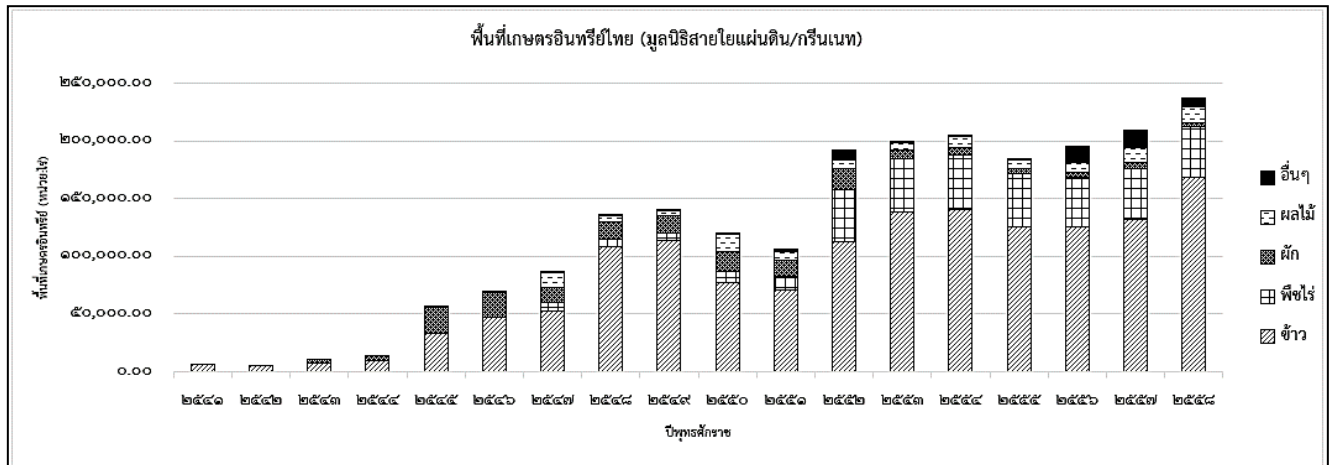
จากการสำรวจข้อมูลโดยมูลนิธิสายใยแผ่นดิน/กรีนเน็ต พื้นที่การผลิตเกษตรอินทรีย์ในประเทศไทย ที่ได้รับการรับรองมาตรฐานเกษตรอินทรีย์ขยายตัวเพิ่มขึ้นจาก ๒๓๕,๕๒๓.๓๕ ไร่ ในปี พ.ศ. ๒๕๕๗ เป็น ๒๘๔,๙๑๘.๔๔ ไร่ ในปี พ.ศ. ๒๕๕๘ (เพิ่มขึ้น ๒๐.๙๗%) ในส่วนของจำนวนฟาร์มเกษตรอินทรีย์ที่ได้รับการรับรองมาตรฐานในช่วงเวลาดังกล่าวก็ขยับเพิ่มขึ้นจาก ๙,๙๖๑ ฟาร์มในปี พ.ศ. ๒๕๕๗ เป็น ๑๓,๑๕๔ ฟาร์ม ในปี พ.ศ. ๒๕๕๘ ดังตารางที่ ๑๕

ตารางที่ ๑๕ แสดงพื้นที่การผลิตเกษตรอินทรีย์ของประเทศไทย

พ.ศ	พื้นที่การผลิตเกษตรอินทรีย์								
	ข้าว	พืชไร่	ผัก	ผลไม้	ชา/กาแฟ	ผัก/ผลไม้ผสมผสาน	สัตว์น้ำ	อื่นๆ	รวม
๒๕๕๑	๖,๒๘๑.๔๑								๖,๒๘๑.๔๑
๒๕๕๒	๕,๕๑๐.๑๓								๕,๕๑๐.๑๓
๒๕๕๓	๗,๐๐๕.๒๖		๓,๕๑๘.๗๕						๑๐,๕๒๔.๐๑
๒๕๕๔	๙,๙๐๐.๕๐		๓,๕๑๘.๗๕						๑๓,๔๑๙.๒๕
๒๕๕๕	๓๒,๘๘๑.๒๗		๒๒,๓๘๒.๓๐					๗๖๘.๗๕	๕๕,๙๙๒.๓๒
๒๕๕๖	๔๖,๗๗๙.๓๓		๒๒,๒๖๐.๖๔					๗๖๘.๗๕	๖๙,๗๐๘.๗๒
๒๕๕๗	๕๒,๑๘๒.๗๕	๗,๘๕๙.๗๙	๑๓,๒๘๓.๖๐	๑๒,๗๗๗.๐๐				๗๖๘.๗๕	๘๖,๘๗๑.๘๙
๒๕๕๘	๑๐๘,๓๐๒.๐๒	๖,๗๓๑.๒๐	๑๔,๘๔๔.๗๖	๔,๙๙๕.๓๕				๗๖๑.๐๐	๑๓๕,๖๓๔.๓๓
๒๕๕๙	๑๑๓,๒๑๓.๐๔	๖,๕๔๖.๖๕	๑๕,๑๒๑.๒๑	๔,๙๘๑.๘๓				๑,๐๗๗.๒๕	๑๔๐,๙๓๙.๙๖
๒๕๕๐	๗๗,๐๐๕.๐๓	๑๐,๑๐๓.๖๔	๑๖,๕๐๓.๑๙	๑๕,๙๐๗.๒๐				๒๐๓.๗๕	๑๑๙,๗๒๒.๘๑
๒๕๕๑	๗๐,๔๘๕.๖๗	๑๑,๗๙๑.๑๓	๑๓,๘๒๐.๓๙	๘,๓๖๙.๙๒				๑,๕๐๐.๐๐	๑๐๕,๙๖๗.๑๑
๒๕๕๒	๑๑๒,๑๕๒.๒๗	๔๕,๙๒๐.๖๓	๑๘,๐๖๖.๕๑	๗,๓๔๒.๒๐				๘,๗๓๘.๔๓	๑๙๒,๒๒๐.๐๔
๒๕๕๓	๑๓๘,๓๒๘.๐๓	๔๖,๖๘๒.๐๗	๗,๐๔๗.๗๐	๖,๗๕๑.๓๓	๕,๒๘๖.๐๐	๗,๘๓๒.๘๘		๑,๐๖๗.๓๔	๒๑๒,๙๙๕.๓๕
๒๕๕๔	๑๔๐,๗๑๑.๖๑	๔๖,๖๘๒.๐๗	๗,๑๓๒.๘๓	๙,๔๘๕.๕๐	๕,๖๐๕.๐๐	๗,๙๓๕.๑๓	๑,๘๓๘.๕๒	๑๓๐.๕๐	๒๑๙,๕๒๑.๑๖
๒๕๕๕	๑๒๔,๙๖๔.๓๙	๔๖,๖๙๑.๔๔	๔,๔๔๓.๔๕	๗,๔๔๐.๐๔	๖,๖๘๙.๒๕	๑๒,๑๐๖.๕๐	๑,๗๗๙.๙๒	๑,๒๗๐.๘๓	๒๐๕,๓๘๕.๘๒
๒๕๕๖	๑๒๕,๗๓๐.๗๑	๔๒,๘๖๕.๕๗	๔,๔๓๓.๓๓	๗,๙๕๑.๐๙	๗,๓๗๒.๔๑	๙,๑๔๕.๐๙	๑,๖๘๕.๙๒	๑๓,๙๙๙.๕๖	๒๑๓,๑๘๓.๖๘
๒๕๕๗	๑๓๑,๕๐๒.๖๙	๔๓,๙๖๕.๕๗	๕,๓๖๓.๕๒	๑๓,๖๖๐.๐๐	๑๓,๕๑๔.๐๗	๑๓,๐๒๓.๐๓	๐.๐๐	๑๔,๔๙๔.๘๗	๒๓๕,๕๒๓.๓๕
๒๕๕๘	๑๖๘,๓๑๐.๔๕	๔๓,๘๔๒.๕๗	๓,๑๖๑.๑๙	๑๔,๒๖๐.๕๐	๑๐,๒๘๖.๗๑	๓๗,๔๑๕.๘๗	๐.๐๐	๗,๖๔๑.๑๖	๒๘๕,๙๑๘.๕๕

ที่มา : ๑ ข้อมูลจาก ภาพรวมสถานการณ์เกษตรอินทรีย์ไทย ๒๕๕๙ <http://www.greennet.or.th/article/๔๑๑>

แผนภูมิที่ ๒ แสดงพื้นที่เพาะปลูกพืชเกษตรอินทรีย์ของประเทศไทย



ที่มา : ข้อมูลจาก ภาพรวมสถานการณ์เกษตรอินทรีย์ไทย ๒๕๕๙ <http://www.greennet.or.th/article/๔๑๑>

จากตารางที่ ๑๕ พบว่า พื้นที่ปลูกข้าวอินทรีย์มีการขยายตัวเพิ่มมากขึ้นคือ ๒๗.๙๐ % ๒) แต่พื้นที่ปลูกพืชไร่มีการหดตัวลงคือ -๐.๒๘% และพบว่า มีการลดลงของพื้นที่ปลูกผักและผลไม้เกษตรอินทรีย์ คือ -๔๒.๐๖% และ ๔.๔๐% ตามลำดับ ในขณะที่พื้นที่สวนผสมผสาน(ผักและผลไม้) ก็ขยายตัวเพิ่มขึ้นคือ ๑๘๗.๓๑% ทั้งนี้เนื่องจากเกษตรกรที่ปลูกผักและผลไม้ส่วนใหญ่มีการปลูกพืชหลายอย่างร่วมกันในพื้นที่เดียวกัน ดังนั้นข้อมูลที่แสดงในสถิติดังกล่าว จึงไม่ใช่การลดลงของพื้นที่ปลูกผักและผลไม้โดยตรง แต่เป็นการเปลี่ยนหมวด/ประเภทของฟาร์ม ส่วนพื้นที่ปลูกชาและกาแฟมีการหดตัวลงคือ -๒๓.๘๘% นั้น เกิดจากการที่หน่วยงานรับที่เคยสนับสนุนการตรวจรับรองมาตรฐานเกษตรอินทรีย์ให้กับชาวสวนชาจำนวนหลายแห่งในภาคเหนือ แต่เนื่องจากความไม่ต่อเนื่องของงบประมาณ ผนวกกับเกษตรกร/ผู้ประกอบการไม่ได้มีความพร้อมในการทำการผลิตและการตลาดเกษตรอินทรีย์ จึงทำให้ไม่มีการขอตรวจรับรองมาตรฐานต่อ หลังจากทีภาครัฐเลิกการสนับสนุนงบประมาณในส่วนนี้

❖ ตลาดเกษตรอินทรีย์ไทย

หลังจากที่สำนักปลัด กระทรวงพาณิชย์ ได้สนับสนุนให้มีการศึกษาตลาดออร์แกนิกในประเทศไทยในปี ๒๕๕๗ (รายงานเผยแพร่ในปลายปี ๒๕๕๘) ก็ยังไม่ได้มีการสำรวจตลาดอีก ทำให้ไม่มีข้อมูลใหม่เกี่ยวกับสถานการณ์ตลาดอินทรีย์ไทย

ในรายงานการศึกษาตลาดพบว่า ตลาดสินค้าออร์แกนิกไทยในปี ๒๕๕๗ มีมูลค่ารวม ๒,๓๓๑.๕๕ ล้านบาท โดย ๑,๑๘๗.๑๐ ล้านบาทเป็นตลาดส่งออก (๗๗.๙%) และ ๕๑๔.๔๕ ล้านบาทเป็นตลาดในประเทศ (๒๒.๐๖%) โดยช่องทางตลาดออร์แกนิกในประเทศที่ใหญ่ที่สุด คือ โมเดิร์นเทรด (๕๙.๔๘%) รองลงมาคือ ร้านกรีน (๒๙.๔๗%) และร้านอาหาร (๕.๘๕%) โดยการส่งออกนั้น ในปี ๒๕๕๗ ผลิตภัณฑ์อาหารแปรรูปเป็นสินค้าออร์แกนิกส่งออกที่สำคัญที่สุดของประเทศ โดยมีมูลค่าสูงถึง ๑,๒๐๑.๐๐ ล้านบาท/ปี (๖๖.๑%) รองลงมาคือ ข้าว ออร์แกนิก ซึ่งมีมูลค่าส่งออกราว ๕๕๒.๒๕ ล้านบาท (๓๐.๔%) โดยตลาดออร์แกนิกในภูมิภาคยุโรปเป็นตลาดส่งออกที่สำคัญที่สุดในทุกหมวดสินค้า รองลงมาคือ อเมริกาเหนือ ส่วนตลาดในภูมิภาคเอเชียตะวันออกเฉียงและอาเซียน เริ่มมีความสำคัญมากขึ้นตามลำดับ ส่วนตลาดออร์แกนิกในประเทศไทยมีจุดจำหน่ายปลีก (sale point) สินค้าออร์แกนิกประมาณ ๒๕๑ แห่ง โดยช่องทางของ

โมเดิร์นเทรด ซึ่งมีอยู่ ๘ บริษัท ๑๓๑ จุดจำหน่าย เป็นช่องทางที่มีจำนวนมากที่สุด มีสินค้าออร์แกนิก ๑๕๐ – ๑,๕๐๐ รายการในจุดจำหน่าย มีมูลค่าการขายรวม ๓๐๖ ล้านบาท/ปี รองลงมาคือช่องทางร้านกรีน ซึ่งมีจุดจำหน่าย ๓๓ แห่ง มีรายการสินค้าออร์แกนิกเฉลี่ย ๒๒๙ รายการ มียอดขายรวม ๑๕๑.๖๒ ล้านบาท/ปี

นอกจากข้อมูลรายละเอียดเกี่ยวกับตลาดเกษตรอินทรีย์ไทยแล้ว ผลการศึกษาอีกเรื่องที่น่าสนใจมากก็คือ ระดับการรับรู้และความเข้าใจของผู้บริโภค ผู้บริโภคในประเทศไทยส่วนใหญ่จะเคยได้ยินเกี่ยวกับเกษตรอินทรีย์ (๙๒% ที่สุ่มสัมภาษณ์ทั่วประเทศ) แต่ผู้บริโภคส่วนใหญ่มีความเข้าใจเกษตรอินทรีย์อย่างไม่ถูกต้อง (มีผู้บริโภคในเขตกรุงเทพและปริมณฑลเพียง ๑๐.๙% และผู้บริโภคทั่วประเทศเพียง ๖.๕๑% ที่เข้าใจเกษตรอินทรีย์ถูกต้อง ที่สามารถตอบคำถามความเข้าใจเรื่องเกษตรอินทรีย์ถูกเกินครึ่งหนึ่งของคำถาม) ประเด็นปัญหาที่ผู้บริโภคส่วนใหญ่มีเข้าใจตลาดเคลื่อนและเข้าใจผิดพลาด คือ มาตรฐานเกษตรอินทรีย์เหมือนกันกับมาตรฐานปลอดภัยจากสารพิษ ผักอนามัย ผักปลอดสารพิษ, พีชไฮโดรโปนิคเป็นเกษตรอินทรีย์, โลโก้ Q เป็นโลโก้ของสินค้ารับรองมาตรฐานเกษตรอินทรีย์, และเกษตรอินทรีย์อนุญาตให้ใช้จีเอ็มโอ

❖ เหตุการณ์สำคัญของเกษตรอินทรีย์ในประเทศไทย

ก.พ. ๕๙	สำนักงานสร้างเสริมกิจการเพื่อสังคมแห่งชาติ (สกส.) องค์กรอ็อกแฟม และมูลนิธิสายใยแผ่นดิน/กรีนเนท ได้ร่วมกันผลักดันให้มีการยกร่างมาตรฐานแฟร์เทรดประเทศไทยขึ้น โดยเริ่มกระบวนการปรึกษาร่างกับผู้ที่มีส่วนเกี่ยวข้องมาตั้งแต่กลางปี ๒๕๕๘ และได้มีการยกร่างมาตรฐานแฟร์เทรดประเทศไทยแล้วเสร็จในเดือนกุมภาพันธ์ ๒๕๕๙ ซึ่งในข้อกำหนดของหน่วยงานที่ต้องการรับรองแฟร์เทรดจะต้องมีการผลิตสินค้าในระบบเกษตรอินทรีย์
พ.ค. ๕๙	เครือข่ายเตือนภัยสารเคมีกำจัดศัตรูพืช (Thailand Pesticide Alert Network: Thai-PAN) ได้สุ่มตรวจผักผลไม้ ทั้งที่ได้รับการรับรองมาตรฐานเกษตรอินทรีย์ที่เหมาะสม (ตรา Q) และไม่ได้ รับการรับรองจากตลาดต่างๆ ในกรุงเทพและเมืองใหญ่ รวมทั้งผักและผลไม้ที่ได้รับการ รับรองมาตรฐานเกษตรอินทรีย์โดยหน่วยงานของกระทรวงเกษตรและสหกรณ์ (Organic Thailand) และพบสารเคมีตกค้าง ๑ ใน ๔ ในขณะที่ผักผลไม้ออร์แกนิก
ก.ค. ๕๙	สำนักงานมาตรฐานเกษตรและอาหารแห่งชาติ (มกอช.) ได้ยกร่างกฎระเบียบ "การแสดงผลการผลิตและผลิตภัณฑ์เกษตรอินทรีย์" โดยกำหนดให้ผู้ผลิตเพื่อจำหน่าย ผู้นำเข้าเพื่อ จำหน่าย และผู้จำหน่ายสินค้าภายในประเทศ (ไม่รวมผู้ส่งออก) ที่ใช้ฉลาก "อินทรีย์" "เกษตรอินทรีย์" "ออร์แกนิก" "organic" หรือ "organic agriculture" และได้จัดการสัมมนา ระดมความคิดเห็น ๒ ครั้ง คือ ๑๐ สิงหาคม ที่กรุงเทพ และ ๒๔ สิงหาคม ที่ขอนแก่น ซึ่งมีผู้ผลิตและผู้ประกอบการเกษตรอินทรีย์ไม่เห็นด้วยเป็นจำนวนมาก จนได้มีการจัดทำหนังสือ เปิดผนึกยื่นต่อรัฐมนตรีว่าการกระทรวงเกษตรและสหกรณ์ เมื่อวันที่ ๓๐ ก.ย.
ก.ค. ๕๙	เครือข่ายไทยพีจีเอสเกษตรอินทรีย์พลัส (Thai PGS Organic+) เปิดตัวเว็บไซต์ [https://sites.google.com/site/thaipgsorganic/] ซึ่งระบุว่า มีสมาชิก ๘ กลุ่ม และมีเกษตรกรที่ทำ เกษตรอินทรีย์ที่อยู่ในระหว่างการจัดทำระบบ/ได้รับรองมาตรฐานแบบ PGS รวม ๙๑๖ ครอบครัว

ก.ค. ๕๕	[๒๘ – ๓๑ ก.ค.] กระทรวงพาณิชย์จัดงาน Organic and Natural Expo ๒๐๑๖ ที่ศูนย์ประชุมแห่งชาติสิริกิติ์
ต.ค. ๕๕	เครือข่ายเตือนภัยสารเคมีกำจัดศัตรูพืช (Thailand Pesticide Alert Network: Thai-PAN) ได้สุ่มตรวจผักผลไม้ ทั้งที่ได้รับการรับรองมาตรฐานเกษตรดีที่เหมาะสม (ตรา Q) และไม่ได้ รับการรับรองจากตลาดต่างๆ ในกรุงเทพฯและเมืองใหญ่ รวมทั้งผักและผลไม้ที่ได้รับการ รับรองมาตรฐานเกษตรอินทรีย์โดยหน่วยงานของกระทรวงเกษตรและสหกรณ์ (Organic Thailand) และที่ได้รับการตรวจรับรองโดยภาคเอกชน ทั้งในประเทศและต่างประเทศ ซึ่งพบว่า ผักผลไม้ ออร์แกนิกมีสารเคมีตกค้าง ๒๙.๖% ของตัวอย่าง
ตลอดปี ๒๕๕๙	เครือข่าย “สายใยออร์แกนิก” ของกลุ่มเกษตรกรในเขตปฏิรูปที่ดิน และเจ้าหน้าที่สำนักงานการปฏิรูปที่ดินเพื่อเกษตรกรรม (ส.ป.ก.) ได้สนับสนุนให้มีการขับเคลื่อนกลุ่มผู้ผลิต ๒๔ กลุ่ม ใน ๑๕ จังหวัดทั่วประเทศ เพื่อทำการผลิตในระบบเกษตรอินทรีย์และตรวจรับรองมาตรฐานแบบชุมชนรับรอง PGS โดยมีเกษตรกรสมาชิกจำนวนกว่า ๕๗๕ ครอบครัว พื้นที่เกษตรอินทรีย์ ๓,๓๑๒.๕ ไร่ ซึ่งผลผลิตส่วนใหญ่เป็นข้าวพื้นบ้านออร์แกนิก ซึ่งได้เริ่มจำหน่ายปลายปี ๒๕๕๙

ที่มา : ^๑ ข้อมูลจาก ภาพรวมสถานการณ์เกษตรอินทรีย์ไทย ๒๕๕๙ <http://www.greennet.or.th/article/๔๑๑>

❖ ภาพรวมของเกษตรอินทรีย์กลุ่มจังหวัดภาคตะวันออกเฉียงเหนือตอนล่าง ๒

ในแผนพัฒนาภาคตะวันออกเฉียงเหนือ (ยุทธศาสตร์ที่ ๙ การพัฒนาภาค เมือง และพื้นที่เศรษฐกิจ ในระยะแผนพัฒนาฯ ฉบับที่ ๑๒ พ.ศ. ๒๕๖๐-๒๕๖๔^๑) ได้มีการกำหนดทิศทางการพัฒนาเป็นฐานการผลิตสินค้าเกษตรมาตรฐานอินทรีย์และอาหารปลอดภัย ซึ่งได้มุ่งเน้นการปรับกระบวนการผลิตให้อยู่ภายใต้มาตรฐานเกษตรปลอดภัย พร้อมทั้งยกระดับเกษตรอินทรีย์ และยกระดับการตรวจรับรองเกษตรอินทรีย์ไทยให้เท่าเทียมและเป็นที่ยอมรับของตลาดต่างประเทศ พัฒนาห่วงโซ่อุปทานอินทรีย์ให้ครอบคลุมทุกขั้นตอนการผลิต โดยสนับสนุนการวิจัยและพัฒนานวัตกรรมใหม่ๆ ให้ตอบสนองตลาดสินค้าเพื่อสุขภาพและการส่งออก จัดตั้งกองทุนเกษตรอินทรีย์ ส่งเสริมตลาดสีเขียวในชุมชนและท้องถิ่น ส่งเสริมเกษตรกรและกลุ่มเกษตรกรจำหน่ายสินค้าผ่านช่องทางพาณิชย์อิเล็กทรอนิกส์ทั้งภายในประเทศและต่างประเทศ

กลุ่มจังหวัดภาคตะวันออกเฉียงเหนือตอนล่าง ๒ ประกอบด้วยจังหวัดยโสธร อำนาจเจริญ ศรีสะเกษ และอุบลราชธานี เป็นแหล่งการเกษตรอินทรีย์ที่สำคัญของภาคตะวันออกเฉียงเหนือ จากข้อมูลของกระทรวงพาณิชย์ ในปี พ.ศ. ๒๕๕๗^๒ พื้นที่การเพาะปลูกข้าวอินทรีย์และผลผลิตเกษตรอื่นๆ เท่ากับ ๒๐๘,๐๑๓.๓๕ ไร่ ทั้งนี้พื้นที่การเพาะปลูกของจังหวัดยโสธร มีเนื้อที่สูงสุด เท่ากับ ๑๗๔,๗๔๓.๕๕๐ ไร่ ในขณะที่พื้นที่ของจังหวัดอำนาจเจริญ ศรีสะเกษ และอุบลราชธานี อยู่ในช่วง ๒๐๐-๑,๕๐๐ ไร่ พื้นที่

ที่มา : ^๑ ข้อมูลจาก ภาพรวมสถานการณ์เกษตรอินทรีย์ไทย ๒๕๕๙ <http://www.greennet.or.th/article/411>

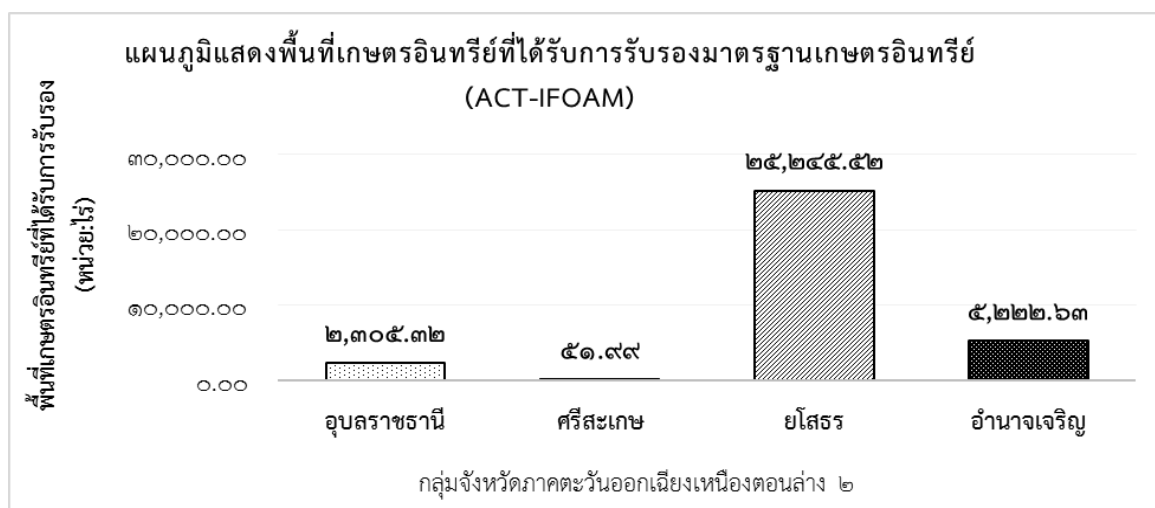
^๒ ข้อมูลจาก ยุทธศาสตร์ที่ ๙ การพัฒนาภาค เมือง และพื้นที่เศรษฐกิจ http://www.jpp.moi.go.th/media/files/๓๐_๐๔_๒๕๕๙.pdf (กันยายน ๒๕๕๙)

^๓ ข้อมูลพื้นที่เพาะปลูกและปริมาณการผลิตเกษตรอินทรีย์

http://www.organic.moc.go.th/th/production/area_cultivation (กันยายน ๒๕๕๙)

การทำเกษตรอินทรีย์ของกลุ่มจังหวัดภาคตะวันออกเฉียงเหนือตอนล่าง ๒ คิดเป็นร้อยละ ๘๘ ของพื้นที่การผลิตเกษตรอินทรีย์ ในประเทศไทยที่ได้รับการรับรองมาตรฐานเกษตร อินทรีย์ (ข้อมูลโดยมูลนิธิสายใยแผ่นดิน/กรีนเนท ปี พ.ศ. ๒๕๕๗) ข้อมูลดังกล่าวแสดงให้เห็นว่ากลุ่มจังหวัดภาคตะวันออกเฉียงเหนือตอนล่าง ๒ มีศักยภาพในการดำเนินการตามแผนการพัฒนาภาคตะวันออกเฉียงเหนือเพื่อยกระดับการผลิตสินค้าเกษตรให้ได้มาตรฐานเกษตรอินทรีย์และสินค้าปลอดภัย โดยพื้นที่เกษตรอินทรีย์ที่ของกลุ่มจังหวัดภาคตะวันออกเฉียงเหนือตอนล่าง ๒ ประกอบด้วยจังหวัดยโสธร อำนาจเจริญ ศรีสะเกษ และอุบลราชธานีที่ได้รับการรับรองมาตรฐานสากล(ACT-IFOAM) จากสำนักงานมาตรฐานเกษตรอินทรีย์(ข้อมูลล่าสุดวันที่ ๒๗ กรกฎาคม ๒๕๖๐) แสดงในแผนภูมิที่ ๓

แผนภูมิที่ ๓ แสดงพื้นที่เกษตรอินทรีย์ที่ได้รับการรับรองมาตรฐานสากล (๒๗ กรกฎาคม ๒๕๖๐)



จากแผนภูมิที่ ๓ พบว่า พื้นที่ทั้งหมดของกลุ่มจังหวัดฯ ที่ได้รับการรับรองมาตรฐานเกษตรอินทรีย์ ACT-IFOAM จำนวนทั้งหมด ๓๒,๘๒๕.๔๖ ไร่ พืชหลักที่ได้รับการรับรองมาตรฐานได้แก่ ข้าว มะม่วงหิมพานต์ พืชผัก และฝ้าย เป็นต้น โดยแบ่งเป็นพื้นที่ที่ได้รับการรับรองดังนี้ จังหวัดอุบลราชธานี จำนวน ๒,๓๐๕.๓๒ ไร่ คิดเป็น ๗.๐๒% ในพื้นที่ของจังหวัดศรีสะเกษ จำนวน ๕๑.๙๙ ไร่ คิดเป็น ๐.๑๖% พื้นที่ในจังหวัดยโสธร จำนวน ๒๕,๒๔๕.๕๒ ไร่ คิดเป็น ๗๖.๙๑% และพื้นที่ของจังหวัดอำนาจเจริญ จำนวน ๕,๒๒๒.๖๓ ไร่ คิดเป็น ๑๕.๙๑%

❖ ข้อมูลด้านอุตสาหกรรม

กลุ่มจังหวัดภาคตะวันออกเฉียงเหนือตอนล่าง ๒ มีการลงทุนและประกอบการด้านอุตสาหกรรมกระจายตัวในจังหวัดต่าง ๆ ครอบคลุมจังหวัด โดยมีจำนวนโรงงานรวมกัน ๗,๘๑๕ โรง มีเงินลงทุนหมุนเวียนทั้งสิ้น ๖๒,๕๔๐,๐๐๐,๐๐๐ บาท และมีแรงงานในภาคอุตสาหกรรมจำนวน ๓๙,๑๒๙ คน โดยจังหวัดอุบลราชธานี ยังเป็นจังหวัดที่มีจำนวนโรงงานมากกว่าทุกจังหวัด โดยเฉลี่ยประมาณร้อยละ ๕๐ รายละเอียดยตามตารางที่ ๑๖

ตารางที่ ๑๖ จำนวนโรงงานอุตสาหกรรมของกลุ่มจังหวัดภาคตะวันออกเฉียงเหนือตอนล่าง ๒ จำแนกรายจังหวัด ณ สิ้นปี พ.ศ. ๒๕๕๘

กลุ่มจังหวัด / จังหวัด	จำนวนโรงงาน	เงินลงทุน (ล้านบาท)	การจ้างงาน (คน)
กลุ่มจังหวัด	๗,๘๑๕	๖๒,๕๔๐	๓๙,๑๒๙
อุบลราชธานี	๔,๔๖๕	๔๔,๓๕๙.๘๐	๒๔,๑๒๐
ศรีสะเกษ	๒,๐๐๗	๑๑,๕๓๗.๔๔	๗,๖๗๗
ยโสธร	๙๔๑	๓,๙๖๓.๔๖	๔,๘๓๙
อำนาจเจริญ	๔๐๒	๒,๖๗๘.๙๘	๒,๔๙๓

ที่มา : กรมโรงงานอุตสาหกรรม กระทรวงอุตสาหกรรม พ.ศ. ๒๕๕๘

<http://www.diw.go.th/hawk/content.php?mode=spss๕๙> สืบค้นเมื่อ ๒๒ กรกฎาคม ๒๕๕๙

๑.๕ ลักษณะทางสังคม

❖ ข้อมูลด้านสังคมและคุณภาพชีวิต

กลุ่มจังหวัดภาคตะวันออกเฉียงเหนือตอนล่าง ๒ มีประชากรวัยแรงงานรวมทั้งสิ้น ๒,๗๕๙,๙๘๑ คน เป็นประชากรวัยแรงงานที่มีอายุระหว่าง ๑๕-๖๐ ปี จำนวน ๑,๙๗๖,๒๖๑ คน คิดเป็นร้อยละ ๗๑.๖๐ และมีงานทำจำนวน ๑,๙๕๑,๘๐๓ คน คิดเป็นร้อยละ ๙๘.๗๖ ของวัยแรงงานทั้งหมด รายละเอียดดังแสดงในตารางที่ ๑๗

ตารางที่ ๑๗ จำนวนประชากรวัยแรงงาน ผู้มีงานทำและผู้ว่างงานของกลุ่มจังหวัดภาคตะวันออกเฉียงเหนือตอนล่าง ๒ พ.ศ. ๒๕๕๘

ภาค/จังหวัด	ประชากรวัยแรงงาน (อายุ ๑๕ ปีขึ้นไป) ผู้มีงานทำและผู้ว่างงาน						
	ประชากรรวม	วัยแรงงาน		ผู้มีงานทำ		ผู้ว่างงาน	
		จำนวน	ร้อยละ	จำนวน	ร้อยละ	จำนวน	ร้อยละ
ภาคตะวันออกเฉียงเหนือ	๑๔,๘๗๖,๘๓๑	๙,๙๘๗,๗๑๑	๖๗.๑๔	๙,๙๐๓,๕๐๗	๙๙.๑๖	๕๒,๒๖๔	๐.๕๒
กลุ่มจังหวัด ๖	๒,๗๕๙,๙๘๑	๑,๙๗๖,๒๖๑	๗๑.๖๐	๑,๙๕๑,๘๐๓	๙๘.๗๖	๘,๓๕๘	๐.๔๒
อุบลราชธานี	๑,๓๕๓,๒๕๑	๙๓๖,๕๗๙	๖๙.๒๑	๙๑๕,๕๑๑	๙๗.๗๕	๕,๑๖๘	๐.๕๕
ศรีสะเกษ	๘๐๔,๑๑๔	๕๙๔,๗๕๗	๗๓.๙๖	๕๙๒,๘๕๗	๙๙.๖๘	๑,๙๐๐	๐.๓๐
ยโสธร	๓๘๓,๐๔๔	๒๘๓,๕๙๘	๗๓.๙๔	๒๘๒,๓๑๙	๙๙.๕๕	๑,๒๗๙	๐.๔๕
อำนาจเจริญ	๒๑๙,๐๗๖	๑๖๑,๓๒๗	๗๓.๖๔	๑๖๑,๑๑๖	๙๙.๘๗	๒๑๐	๐.๐๖

ที่มา : การสำรวจภาวะการทำงานของประชากร สำนักงานสถิติแห่งชาติ กระทรวงเทคโนโลยีสารสนเทศและการสื่อสาร <http://service.nso.go.th/nso/web/statseries/statseries๐๓.html> สืบค้นเมื่อ ๒๒ กรกฎาคม ๒๕๕๙

ตารางที่ ๑๘ จำนวนแรงงานต่างด้าวในกลุ่มจังหวัดภาคตะวันออกเฉียงเหนือตอนล่าง ๒

พ.ศ. ๒๕๕๕-๒๕๕๗

กลุ่มจังหวัด/จังหวัด	จำนวนแรงงานต่างด้าว		
	พ.ศ. ๒๕๕๕	พ.ศ. ๒๕๕๖	พ.ศ. ๒๕๕๗
กลุ่มจังหวัด	๑,๖๑๔	๒,๘๒๕	๘,๐๖๕
อุบลราชธานี	๙๓๒	๒,๑๖๐	๖,๘๔๕
ศรีสะเกษ	๕๘๖	๔๔๓	๑,๐๓๑
ยโสธร	๔๔	๑๘๔	๑๔๗
อำนาจเจริญ	๕๒	๓๘	๔๒

ที่มา : สำนักงานแรงงานจังหวัดในกลุ่มจังหวัด พ.ศ. ๒๕๕๘

❖ ศักยภาพด้านการประกอบอาชีพ

ประชากรในกลุ่มจังหวัดภาคตะวันออกเฉียงเหนือตอนล่าง ๒ ส่วนใหญ่ประกอบอาชีพเกษตรกรรม ได้แก่ การทำนา ทำไร่ คิดเป็นร้อยละ ๖๓.๑๗ ที่เหลือประกอบอาชีพนอกภาคการเกษตร เช่น พาณิชยกรรมและบริการ ร้อยละ ๑๖.๒๗ การอุตสาหกรรม ร้อยละ ๙.๕๑ รับจ้างร้อยละ ๑๐.๓๗ และอาชีพอื่น ๆ ร้อยละ ๐.๒๓ ดังตารางที่ ๑๙

ตารางที่ ๑๙ ร้อยละของการประกอบอาชีพของประชาชนในกลุ่มจังหวัดภาคตะวันออกเฉียงเหนือตอนล่าง ๒

ภาค/จังหวัด	ผู้มีงานทำ	เกษตรกรรม		อุตสาหกรรม		พาณิชยกรรมและบริการ		ลูกจ้างในครัวเรือน		อื่น ๆ	
		จำนวน	ร้อยละ	จำนวน	ร้อยละ	จำนวน	ร้อยละ	จำนวน	ร้อยละ	จำนวน	ร้อยละ
ภาคตะวันออกเฉียงเหนือ	๙,๗๑๗,๘๖๖	๕,๕๕๘,๑๒๐	๕๖.๑๒	๑,๒๘๖,๗๗๗	๑๒.๙๙	๒,๐๒๑,๔๗๓	๒๐.๔๑	๑,๐๐๙,๘๔๙	๑๐.๒๐	๒๗,๒๘๙	๐.๒๘
กลุ่มจังหวัด	๑,๙๕๑,๘๐๓	๑,๒๓๒,๙๑๔	๖๓.๑๗	๑๘๕,๖๓๖	๙.๕๑	๓๒๖,๓๔๒	๑๖.๗๒	๒๐๒,๓๖๕	๑๐.๓๗	๔,๕๕๕	๐.๒๓
อุบลฯ	๙๑๕,๕๑๑	๕๑๒,๗๕๕	๕๖.๐๑	๑๑๗,๐๔๒	๑๒.๗๘	๑๘๒,๙๖๙	๑๙.๙๙	๑๐๐,๖๐๘	๑๐.๙๙	๒,๑๓๘	๐.๒๓
ศรีสะเกษ	๕๙๒,๘๕๗	๔๑๕,๙๙๐	๗๐.๑๗	๓๕,๓๐๕	๕.๙๖	๘๑,๕๕๘	๑๓.๖๒	๕๗,๖๕๖	๙.๗๓	๑,๙๔๗	๐.๓๓
ยโสธร	๒๘๒,๓๑๙	๑๙๖,๑๖๐	๖๙.๔๘	๒๐,๒๓๒	๗.๑๗	๓๘,๕๔๙	๑๓.๖๕	๒๗,๒๖๓	๙.๖๖	๑๑๔	๐.๐๔
อำนาจเจริญ	๑๖๑,๑๑๖	๑๐๘,๐๐๙	๖๗.๐๔	๑๓,๐๕๗	๘.๑๐	๒๒,๘๖๖	๑๔.๑๙	๑๖,๘๓๘	๑๐.๔๕	๓๔๖	๐.๒๑

ที่มา : สำนักงานสถิติแห่งชาติ สืบค้นข้อมูลเมื่อ ๒๒ กรกฎาคม ๒๕๕๙

❖ ข้อมูลด้านการศึกษา

กลุ่มจังหวัดภาคตะวันออกเฉียงเหนือตอนล่าง ๒ มีระบบการศึกษาทั้งรูปแบบการศึกษาในระบบโรงเรียนและนอกระบบโรงเรียน ตั้งแต่ก่อนประถมศึกษาจนถึงระดับอุดมศึกษา ข้อมูลการศึกษา พ.ศ. ๒๕๕๗ กลุ่มจังหวัดภาคตะวันออกเฉียงเหนือตอนล่าง ๒ มีจำนวนสถานศึกษารวม ๓,๐๖๗ แห่ง มีครูอาจารย์และบุคลากรทางการศึกษาจำนวน ๔๓,๕๕๘ คน มีนักเรียนนักศึกษาจำนวน ๘๑๒,๗๑๙ คน สัดส่วนระหว่างครูต่อนักเรียน จำนวน ๑:๑๘.๖๔ คน

ตารางที่ ๒๐ จำนวนสถานศึกษาของกลุ่มจังหวัดภาคตะวันออกเฉียงเหนือตอนล่าง ๒

กลุ่มจังหวัด/จังหวัด	จำนวนสถานศึกษาจำแนกตามระดับ			รวม
	อุดมศึกษา	มัธยมศึกษา	ประถมศึกษา	
กลุ่มจังหวัด	๘	๑๘๗	๒,๘๗๒	๓,๐๖๗
อุบลราชธานี	๔	๘๒	๑,๑๘๒	๑,๒๖๘
ศรีสะเกษ	๒	๕๖	๙๙๔	๑,๐๕๒
ยโสธร	-	๒๗	๔๓๘	๔๖๕
อำนาจเจริญ	๒	๒๒	๒๕๘	๒๘๒

ที่มา : สำนักงานเขตพื้นที่การศึกษาในกลุ่มจังหวัด

ตารางที่ ๒๑ จำนวนครู นักเรียน และสัดส่วนครูต่อนักเรียนของกลุ่มจังหวัดภาคตะวันออกเฉียงเหนือตอนล่าง ๒ พ.ศ. ๒๕๕๗

กลุ่มจังหวัด/จังหวัด	จำนวนครูและบุคลากรทางการศึกษา	จำนวนนักเรียนนักศึกษา	สัดส่วน ครู : นักเรียน
กลุ่มจังหวัด	๔๓,๕๕๘	๘๑๒,๗๑๙	๑ : ๑๘.๖๔
อุบลราชธานี	๑๗,๙๐๑	๒๖๙,๘๑๗	๑ : ๑๕.๐๗
ศรีสะเกษ	๑๖,๔๒๔	๔๑๕,๑๒๗	๑ : ๒๕.๒๗
ยโสธร	๖,๐๔๒	๓๕,๔๕๗	๑ : ๑๒.๔๘
อำนาจเจริญ	๓,๑๙๑	๕๒,๓๑๘	๑ : ๑๖.๓๙

ที่มา : สำนักงานเขตพื้นที่การศึกษาในกลุ่มจังหวัด

❖ ข้อมูลด้านการสาธารณสุข

กลุ่มจังหวัดภาคตะวันออกเฉียงเหนือตอนล่าง ๒ มีโรงพยาบาลศูนย์ ๔ แห่ง โรงพยาบาลชุมชน ๕๖ แห่ง และโรงพยาบาลส่งเสริมสุขภาพประจำตำบล ๗๕๐ แห่ง ไม่รวมสถานพยาบาลของเอกชน ร้านขายยาที่กระจายอยู่ภายในจังหวัด ในปี พ.ศ. ๒๕๕๗ กลุ่มจังหวัดมีแพทย์ทั้งสิ้น ๕๗๖ คน ทันตแพทย์ ๑๘๑ คน พยาบาล ๔,๔๐๓ คน คิดเป็นสัดส่วนต่อจำนวนประชากรทั้งกลุ่มจังหวัด เท่ากับ ๑:๗,๓๓๖ คน สัดส่วนทันตแพทย์ต่อประชากร เท่ากับ ๑:๗,๓๓๖ คน สัดส่วนพยาบาลต่อประชากร เท่ากับ ๑:๙๖๐ คน

ตารางที่ ๒๒ จำนวนสถานพยาบาลในพื้นที่กลุ่มจังหวัดภาคตะวันออกเฉียงเหนือตอนล่าง ๒ พ.ศ. ๒๕๕๗

กลุ่มจังหวัด/จังหวัด	ประชากร	สัดส่วนข้อมูลสถานพยาบาลต่อประชากร					
		โรงพยาบาลศูนย์		โรงพยาบาลชุมชน		โรงพยาบาลส่งเสริมสุขภาพ	
		จำนวน	สัดส่วน	จำนวน	สัดส่วน	จำนวน	สัดส่วน
กลุ่มจังหวัด	๔,๒๒๕,๔๗๓	๔	๑:๑,๐๕๖,๓๖๘	๕๖	๑:๗๕,๔๕๕	๗๕๐	๑: ๕,๖๓๔
อุบลราชธานี	๑,๘๔๔,๖๖๙	๑	๑:๑,๘๔๔,๖๖๙	๒๓	๑: ๘๐,๒๐๓	๓๑๗	๑: ๕,๘๑๙
ศรีสะเกษ	๑,๔๖๕,๒๑๓	๑	๑:๑,๔๖๕,๒๑๓	๑๙	๑: ๗๗,๑๑๖	๒๔๔	๑: ๖,๐๐๕
ยโสธร	๕๔๐,๒๑๑	๑	๑:๕๔๐,๒๑๑	๘	๑: ๖๗,๕๒๖	๑๑๒	๑: ๔,๘๒๓
อำนาจเจริญ	๓๗๕,๓๘๐	๑	๑:๓๗๕,๓๘๐	๖	๑: ๖๒,๕๖๓	๗๗	๑: ๔,๘๗๕

ที่มา : สำนักงานสาธารณสุขจังหวัดในกลุ่มจังหวัด พ.ศ. ๒๕๕๗

ตารางที่ ๒๓ สัดส่วนบุคลากรด้านการแพทย์และสาธารณสุขต่อประชากรกลุ่มจังหวัดภาคตะวันออกเฉียงเหนือตอนล่าง ๒ พ.ศ. ๒๕๕๗

กลุ่มจังหวัด/ จังหวัด	ประชากร	แพทย์		ทันตแพทย์		พยาบาล	
		จำนวน	สัดส่วน	จำนวน	สัดส่วน	จำนวน	สัดส่วน
กลุ่มจังหวัด	๔,๒๒๕,๔๗๓	๕๗๖	๗,๓๓๖	๑๘๑	๒๓,๓๔๕	๔,๔๐๓	๙๖๐
อุบลราชธานี	๑,๘๔๔,๖๖๙	๓๖๓	๕,๐๘๒	๘๑	๒๒,๗๗๔	๒,๔๘๔	๗๔๓
ศรีสะเกษ	๑,๔๖๕,๒๑๓	๑๒๕	๑๑,๗๒๒	๔๗	๓๑,๑๗๕	๙๑๕	๑,๖๐๑
ยโสธร	๕๔๐,๒๑๑	๓๒	๑๖,๘๘๒	๒๓	๒๓,๔๘๗	๔๑๗	๑,๒๙๕
อำนาจเจริญ	๓๗๕,๓๘๐	๕๖	๖,๗๐๓	๓๐	๑๒,๕๑๓	๕๘๗	๖๓๙

ที่มา : สำนักงานสาธารณสุขจังหวัดในกลุ่มจังหวัด พ.ศ. ๒๕๕๗

❖ ข้อมูลด้านศาสนา

กลุ่มจังหวัดภาคตะวันออกเฉียงเหนือตอนล่าง ๒ มีวัดรวมกันทั้งสิ้น ๓,๙๗๔ แห่ง โบสถ์ ๗๐ แห่ง มัสยิด ๗ แห่ง มีพระสงฆ์ ๒๒,๐๔๕ รูป ประชากรส่วนใหญ่ของกลุ่มจังหวัดนับถือพุทธศาสนา ร้อยละ ๙๙.๒๓ ศาสนาคริสต์ ร้อยละ ๐.๖๙ และศาสนาอิสลาม ร้อยละ ๐.๐๘ ตามลำดับ

ตารางที่ ๒๔ ข้อมูลเกี่ยวกับศาสนสถานของกลุ่มจังหวัดภาคตะวันออกเฉียงเหนือตอนล่าง ๒

กลุ่มจังหวัด/ จังหวัด	พระสงฆ์	วัด	โบสถ์	มัสยิด
กลุ่มจังหวัด	๒๒,๐๔๕	๓,๙๗๔	๗๐	๗
อุบลราชธานี	๙,๗๗๕	๑,๖๙๔	๒๒	๑
ศรีสะเกษ	๗,๙๘๐	๑,๑๑๕	๑๔	๔
ยโสธร	๒,๔๒๑	๖๑๓	๒๘	๑
อำนาจเจริญ	๑,๘๖๘	๕๕๒	๖	๑

ที่มา : สำนักงานพระพุทธศาสนาจังหวัด ภายในกลุ่มจังหวัด พ.ศ. ๒๕๕๘

๑.๖ โครงสร้างพื้นฐาน

โครงสร้างพื้นฐานของกลุ่มจังหวัดภาคตะวันออกเฉียงเหนือตอนล่าง ๒ มีเส้นทางคมนาคมเชื่อมต่อ กับจังหวัดภายในกลุ่มจังหวัดและใกล้เคียงทั่วประเทศ รวมถึงเชื่อมต่อกับต่างประเทศ มีความสะดวก สามารถเดินทางได้หลากหลายเส้นทาง ทั้งเครื่องบินโดยสาร รถยนต์ รถไฟ ดังนี้

❖ รถยนต์

จังหวัดภายในกลุ่มจังหวัดมีเส้นทางคมนาคมเชื่อมต่อกันทางถนนลาดยางขนาด ๔ ช่องจราจรและ ๒ ช่องจราจร ประกอบด้วย ทางหลวงหมายเลข ๒๓ หมายเลข ๒๔ หมายเลข ๒๐๒ หมายเลข ๒๑๔ และหมายเลข ๒๒๖ โดยมีระยะทางระหว่างกลุ่มจังหวัด ดังแสดงในตาราง ๒๕

ตารางที่ ๒๕ เส้นทางหลวงเชื่อมต่อระหว่างจังหวัดภายในกลุ่มจังหวัด และเชื่อมต่อกับกรุงเทพมหานคร และระยะทาง

การเดินทาง	ทางหลวงที่เชื่อมต่อ	ระยะทาง (กม.)
อุบลราชธานี – กรุงเทพมหานคร	ทางหลวงหมายเลข ๒๔	๖๒๙
ศรีสะเกษ – กรุงเทพมหานคร	ทางหลวงหมายเลข ๒๔ และ ๒๒๖	๕๔๐
ยโสธร – กรุงเทพมหานคร	ทางหลวงหมายเลข ๒๓ และ ๒๐๒	๕๕๒
อำนาจเจริญ – กรุงเทพมหานคร	ทางหลวงหมายเลข ๒๑๔ และ ๒๑๒	๕๘๕
อุบลราชธานี – ศรีสะเกษ	ทางหลวงหมายเลข ๒๔ และ ๒๒๖	๖๑
อุบลราชธานี – ยโสธร	ทางหลวงหมายเลข ๒๓	๙๘
อุบลราชธานี – อำนาจเจริญ	ทางหลวงหมายเลข ๒๑๒	๗๕

ที่มา : กรมทางหลวง พ.ศ. ๒๕๕๗

❖ **รถไฟ**

กลุ่มจังหวัดภาคตะวันออกเฉียงเหนือตอนล่าง ๒ มีเส้นทางรถไฟเชื่อมระหว่างจังหวัดอุบลราชธานี ศรีสะเกษกับจังหวัดกรุงเทพมหานคร โดยมีเส้นทางเดินรถไฟและสถานีรถไฟในจังหวัดอุบลราชธานีและศรีสะเกษ วันละ ๑๑ เที่ยว ประกอบด้วยรถธรรมดา ๔ เที่ยว รถเร็ว ๔ เที่ยว รถด่วน ๒ เที่ยว รถด่วนพิเศษ ๑ เที่ยว

❖ **เครื่องบิน**

ในกลุ่มจังหวัดภาคตะวันออกเฉียงเหนือตอนล่าง ๒ มีสนามบินตั้งอยู่ที่จังหวัดอุบลราชธานีเพียงจังหวัดเดียว จำนวน ๒ แห่ง ซึ่งเป็นสนามบินพาณิชย์ ๑ แห่ง และสนามบินทางทหาร ๑ แห่ง มีสายการบินให้บริการ ๕ สายการบิน ประกอบด้วย สายการบินไทยสมายล์ สายการบินนกแอร์ สายการบินไทยแอร์เอเชีย สายการบินกานต์แอร์ และสายการบินไลออนแอร์ มีจำนวนเที่ยวบิน ๑๑๒ เที่ยวบินต่อสัปดาห์

❖ **ข้อมูลด้านการไฟฟ้า**

การให้บริการด้านการไฟฟ้าของกลุ่มจังหวัด มีจำนวนสถานีไฟฟ้าส่วนภูมิภาค รวมกัน ๒๖ แห่ง จำนวนหน่วยกระแสไฟฟ้า ๖๑๓,๐๒๒,๕๑๕.๖๔ กิโลวัตต์/ชม. รายละเอียดตามตารางที่ ๒๖

ตารางที่ ๒๖ การให้บริการกระแสไฟฟ้าของการไฟฟ้าส่วนภูมิภาคของจังหวัดในกลุ่มจังหวัดภาคตะวันออกเฉียงเหนือตอนล่าง ๒

กลุ่มจังหวัด / จังหวัด	สถานีไฟฟ้าส่วนภูมิภาค	จำนวนหน่วยกระแสไฟฟ้า (กิโลวัตต์/ชม.)
กลุ่มจังหวัด	๒๖	๖๑๓,๐๒๒,๕๑๕.๖๔
อุบลราชธานี	๔	๕๙๒,๙๐๔,๗๐๒.๐๐
ศรีสะเกษ	๕	๒๒,๐๐๐.๐๐
ยโสธร	๙	๒๐,๐๔๐,๘๑๓.๖๔
อำนาจเจริญ	๘	๔๓,๖๖๐.๐๐

ที่มา : การไฟฟ้าส่วนภูมิภาคจังหวัดอุบลราชธานี จังหวัดศรีสะเกษ จังหวัดยโสธร และจังหวัดอำนาจเจริญ

❖ ข้อมูลด้านการประปา

การให้บริการน้ำประปาของจังหวัดต่าง ๆ มีสำนักงานประปารวมกัน ๑๐ แห่ง มีจำนวนผู้ใช้น้ำรวม ๑๐๙,๒๑๔ ราย มีกำลังการผลิตและจ่ายน้ำ ๓,๓๖๘,๕๓๘ ลบ.ม. นอกจากนี้ยังมีองค์การบริหารส่วนตำบล ประปาหมู่บ้านและประปาของกรมอนามัย ครอบคลุมพื้นที่ในหมู่บ้านต่าง ๆ ดังแสดง ในตารางที่ ๒๗ ตารางที่ ๒๗ จำนวนประปาส่วนภูมิภาค จำนวนผู้ใช้น้ำและปริมาณการผลิตน้ำของจังหวัดต่าง ๆ ภายใน กลุ่มจังหวัด

กลุ่มจังหวัด / จังหวัด	จำนวนประปาส่วนภูมิภาค (แห่ง)	จำนวนผู้ใช้น้ำ (ราย)	ปริมาณน้ำผลิตจ่าย (ลบ.ม.)
กลุ่มจังหวัด	๑๐	๑๒๖,๙๗๐	๓,๓๘๘,๔๓๒
อุบลราชธานี	๔	๖๖,๔๔๒	๒,๐๘๓,๘๖๔
ศรีสะเกษ	๒	๒๗,๕๗๕	๗๒๘,๙๓๔
ยโสธร	๓	๑๙,๘๙๔	๓๕๐,๕๔๑
อำนาจเจริญ	๑	๑๓,๐๕๙	๒๒๕,๐๙๓

ที่มา : การประปาส่วนภูมิภาค จังหวัดอุบลราชธานี ศรีสะเกษ ยโสธรและอำนาจเจริญ

❖ ข้อมูลด้านโทรศัพท์

การให้บริการด้านการสื่อสารโทรคมนาคมในกลุ่มจังหวัดภาคตะวันออกเฉียงเหนือตอนล่าง ๒ มีทั้งระบบโทรศัพท์บ้าน โทรศัพท์เคลื่อนที่ ระบบอินเทอร์เน็ต วิทยุกระจายเสียง ครอบคลุมทุกพื้นที่ ในทุกจังหวัด ทั้งการติดต่อสื่อสารภายในประเทศ การติดต่อสื่อสารระหว่างประเทศ โดยมีผู้ให้บริการ ประกอบด้วยบริษัท กสท.จำกัด มหาชน บริษัท TOT จำกัด มหาชน เครือข่ายโทรศัพท์เคลื่อนที่ทุกบริษัท นอกจากนี้ ยังมีสำนักประชาสัมพันธ์เขต ๒ สถานีคลื่นหลักและสถานีวิทยุชุมชนครอบคลุมทุกพื้นที่ ๔ จังหวัด รายละเอียดดังตารางที่ ๒๘ จำนวนผู้เช่าหมายเลขโทรศัพท์ของจังหวัดต่าง ๆ ภายในกลุ่มจังหวัด ภาคตะวันออกเฉียงเหนือตอนล่าง ๒

ตารางที่ ๒๘ จำนวนผู้เช่าหมายเลขโทรศัพท์ของจังหวัดต่าง ๆ ภายในกลุ่มจังหวัดภาคตะวันออกเฉียงเหนือตอนล่าง ๒

กลุ่มจังหวัด/ จังหวัด	ประเภทกลุ่มเป้าหมาย				
	ธุรกิจ	บ้าน	สาธารณะ	ส่วนราชการ	รวม
กลุ่มจังหวัด	๙,๑๓๐	๗๐,๐๙๐	๘,๒๒๔	๖,๒๖๗	๙๓,๗๑๑
อุบลราชธานี	๔,๖๗๐	๓๙,๑๙๙	๔,๗๐๑	๓,๑๘๖	๕๑,๗๕๖
ศรีสะเกษ	๒,๒๓๐	๑๖,๔๔๗	๑,๐๔๔	๑,๔๕๗	๒๑,๑๗๘
ยโสธร	๙๘๕	๙,๓๑๙	๑,๕๖๔	๑,๐๖๒	๑๒,๙๓๐
อำนาจเจริญ	๑,๒๔๕	๕,๑๒๕	๙๑๕	๕๖๒	๗,๘๔๗

ที่มา : สำนักงานสถิติจังหวัดอุบลราชธานี ศรีสะเกษ ยโสธรและอำนาจเจริญ

๑.๗ ทรัพยากรธรรมชาติและสิ่งแวดล้อม

❖ ข้อมูลด้านทรัพยากรป่าไม้

กลุ่มจังหวัดภาคตะวันออกเฉียงเหนือตอนล่าง ๒ มีพื้นที่ป่าไม้รวมกันทั้งสิ้น ๒,๙๓๔,๘๙๐.๙๙ ไร่ เมื่อเปรียบเทียบกับปี ๒๕๕๖ พบว่า โดยภาพรวมมีพื้นที่ป่าไม้เพิ่มขึ้น ๓๐,๗๙๘.๓๙ ไร่ และเมื่อพิจารณารายจังหวัด พบว่า จังหวัดอุบลราชธานีและจังหวัดยโสธร เป็นจังหวัดที่มีพื้นที่ป่าไม้เพิ่มขึ้น แสดงให้เห็นว่า จังหวัดมีการรณรงค์หรือจัดกิจกรรมการปลูกต้นไม้ ทำให้จำนวนพื้นที่ป่าไม้เพิ่มขึ้น

ดังตารางที่ ๒๙

ตารางที่ ๒๙ พื้นที่ป่าไม้ของจังหวัดในกลุ่มจังหวัดภาคตะวันออกเฉียงเหนือตอนล่าง ๒

กลุ่มจังหวัด/ จังหวัด	พื้นที่ป่าไม้ (ไร่)			
	พ.ศ. ๒๕๕๔	พ.ศ. ๒๕๕๕	พ.ศ. ๒๕๕๖	พ.ศ. ๒๕๕๗
กลุ่มจังหวัด	๓,๑๘๗,๔๘๐.๗๕	๓,๑๘๗,๔๘๕.๘๕	๒,๙๐๔,๐๙๒.๖๐	๒,๙๓๔,๘๙๐.๙๙
อุบลราชธานี	๑,๘๙๖,๙๔๓.๗๕	๑,๘๙๖,๙๔๕.๓๐	๑,๗๘๑,๖๗๕.๙๙	๑,๘๒๒,๙๐๓.๖๙
ศรีสะเกษ	๖๖๘,๓๘๗	๖๖๘,๓๘๕.๘๕	๖๗๘,๙๑๑.๔๑	๖๓๙,๒๗๖.๕๗
ยโสธร	๒๗๒,๗๒๕	๒๗๒,๗๒๗.๒๑	๒๑๕,๓๐๓.๘๐	๒๕๐,๕๒๖.๙๗
อำนาจเจริญ	๓๕๙,๔๒๕	๓๕๙,๔๒๗.๔๙	๒๒๘,๒๐๑.๔๐	๒๒๒,๑๘๓.๗๖

ที่มา : สถิติ forest Land Assessment สำนักอุทยานแห่งชาติ ส่วนศึกษาและวิจัยอุทยานแห่งชาติ

❖ ข้อมูลด้านทรัพยากรน้ำ

ภาคตะวันออกเฉียงเหนือ มีลักษณะเป็นดินทรายไม่สามารถอุ้มน้ำได้ จึงทำให้ขาดแคลนน้ำธรรมชาติ ต้องอาศัยการชลประทานเข้ามาช่วย มีการสร้างเขื่อนหรืออ่างเก็บน้ำขนาดใหญ่เพื่อกักเก็บน้ำโดยจำแนกเป็นรายจังหวัด ดังนี้

จังหวัดอุบลราชธานี มีแม่น้ำมูล แม่น้ำชี ไหลผ่านทางตอนกลางของจังหวัดจากทิศตะวันตกมาทิศตะวันออก ไหลลงสู่แม่น้ำโขงที่อำเภอโขงเจียม มีลำน้ำที่สำคัญ ได้แก่ แม่น้ำมูล แม่น้ำชี แม่น้ำโขง ลำเซบก ลำเซบาย ลำโดมใหญ่ ลำโดมน้อย และลำน้ำสาขา รวม ๑๔ สาย

จังหวัดศรีสะเกษ มีแหล่งน้ำที่สำคัญและมีผลต่อกิจกรรมการเกษตร การประมง ได้แก่ แม่น้ำมูล ห้วยทับทัน ห้วยสำราญ ห้วยศาลา บึงและหนองน้ำธรรมชาติกระจายอยู่ทั่วพื้นที่ ส่วนมากทางตอนเหนือของจังหวัด โดยเฉพาะอย่างยิ่งในเขตอำเภอราชธิราช อำเภอขุขันธ์และอำเภอเมือง

จังหวัดยโสธร มีแหล่งน้ำขนาดกลาง ได้แก่ ห้วยลิงโจน ห้วยสะแบก โพง ลำเซบาย (ลุ่มน้ำมูล) ไหลผ่านทางตอนเหนือและตอนกลางของจังหวัด ส่วนพื้นที่ตอนกลางและตอนใต้เป็นที่ราบลุ่มต่ำ สลับซับซ้อนกับสันดินริมน้ำ มีแหล่งน้ำขนาดใหญ่ ได้แก่ แม่น้ำชีและแหล่งน้ำขนาดกลาง ได้แก่ ลำน้ำยัง ลำทวน (ลุ่มน้ำชี) ไหลผ่านจังหวัด

จังหวัดอำนาจเจริญ มีแหล่งน้ำที่สำคัญ ได้แก่ ลำเซบาย ลำเซบก ลำละโอ่ง ลำห้วยปลาแตก ลำห้วยจันทัน ลำห้วยพระเหลา ลำห้วยแซง ลำห้วยทม ลำห้วยตาเทียว ลำห้วยจิตาปา ลำห้วยทราย ลำห้วยคันแห ลำห้วยแก้งเม้งและลำห้วยด้อมแคน ซึ่งแหล่งน้ำดังกล่าวนี้ มีผลต่อกิจกรรมการเกษตรและการประมง

❖ ข้อมูลทรัพยากรดิน

สภาพดินส่วนใหญ่เป็นดินทราย เนื่องมาจากการย่อยสลายตัวของหินทราย ซึ่งขาดความอุดมสมบูรณ์และไม่เก็บน้ำ ทำให้เกิดความแห้งแล้งปรากฏอยู่ทั่วไปทั้งภูมิภาค

❖ ข้อมูลด้านสิ่งแวดล้อม

สิ่งแวดล้อมที่เป็นปัญหาต่อการท่องเที่ยวคือ ขยะและการกำจัดขยะ โดยแยกเป็นภายในเขตเทศบาลและนอกเขตเทศบาล และจากข้อมูลขยะในปี พ.ศ. ๒๕๕๕ - ๒๕๕๗ พบว่า มีปริมาณขยะเพิ่มขึ้นต่อเนื่อง ดังแสดงในตารางที่ ๓๐

ตารางที่ ๓๐ ปริมาณขยะมูลฝอยของกลุ่มจังหวัดภาคตะวันออกเฉียงเหนือตอนล่าง ๒ พ.ศ. ๒๕๕๕-๒๕๕๗
หน่วย : ตันต่อวัน

จังหวัด/กลุ่มจังหวัด	๒๕๕๕			๒๕๕๖			๒๕๕๗		
	ในเขตเทศบาล	นอกเขตเทศบาล	รวม	ในเขตเทศบาล	นอกเขตเทศบาล	รวม	ในเขตเทศบาล	นอกเขตเทศบาล	รวม
กลุ่มจังหวัด	๖๙๙	๑,๒๐๓	๑,๙๐๒	๑,๑๑๘	๒,๗๘๘	๓,๙๐๖	๑,๐๑๖	๒,๐๕๐	๓,๐๖๖
อุบลราชธานี	๓๒๘	๕๑๘	๘๔๖	๕๕๖	๑,๑๖๑	๑,๗๑๖	๔๖๙	๗๑๙	๑,๑๘๘
ศรีสะเกษ	๑๘๐	๔๖๐	๖๔๐	๒๕๐	๑,๑๐๓	๑,๓๕๓	๓๓๓	๑,๐๒๘	๑,๓๖๑
ยโสธร	๑๐๖	๑๓๐	๒๓๖	๑๖๒	๓๒๖	๔๘๘	๙๘	๑๔๗	๒๔๕
อำนาจเจริญ	๘๕	๙๕	๑๘๐	๑๕๐	๑๙๘	๓๔๘	๑๑๖	๑๕๖	๒๗๒

ที่มา : กรมควบคุมมลพิษ กระทรวงทรัพยากรธรรมชาติและสิ่งแวดล้อม พ.ศ. ๒๕๕๗

ตารางที่ ๓๑ การกำจัดขยะมูลฝอยของกลุ่มจังหวัดภาคตะวันออกเฉียงเหนือตอนล่าง ๒ พ.ศ. ๒๕๕๗

กลุ่มจังหวัด/ จังหวัด	ขยะที่มีการกำจัด			ขยะที่นำไปใช้ประโยชน์	ขยะที่ไม่มีการกำจัดและอื่น ๆ	รวม
	ถูกต้อง	ไม่ถูกต้อง	รวม			
กลุ่มจังหวัด	๖๐๐.๓๖	๔๘๓.๙๖	๑,๐๘๔.๓๒	๒๔๐.๙๖	๑,๓๒๕.๕๓	๓,๐๖๕.๘๑
อุบลราชธานี	๓๕๒.๖๓	๒๐๘.๑๓	๕๖๐.๗๖	๙๒.๒๙	๕๓๕.๔๔	๑,๑๙๖.๒๕
ศรีสะเกษ	๑๐๙.๑๕	๑๐๑.๔๙	๒๑๐.๖๔	๑๒๐.๖๔	๑,๐๒๘.๙๖	๑,๓๖๐.๒๔
ยโสธร	๕๒.๖๔	๙๙.๘๔	๑๕๒.๔๘	๑๔.๒๕	๘๗.๕๙	๒๔๕.๓๒
อำนาจเจริญ	๘๕.๙๔	๗๔.๕	๑๖๐.๔๔	๑๓.๗๘	๙๗.๕๔	๒๗๒.๗๖

ที่มา : กรมควบคุมมลพิษ กระทรวงทรัพยากรธรรมชาติและสิ่งแวดล้อม พ.ศ. ๒๕๕๗

๑.๘ ข้อมูลเชิงสถิติที่สำคัญของพื้นที่

ข้อมูลเชิงสถิติที่สำคัญของพื้นที่ ซึ่งเป็นข้อมูลสำคัญที่จะสนับสนุนการพัฒนาตามยุทธศาสตร์ของกลุ่มจังหวัดภาคตะวันออกเฉียงเหนือตอนล่าง ๒ มีดังนี้

❖ ข้อมูลด้านการท่องเที่ยว

กลุ่มจังหวัดภาคตะวันออกเฉียงเหนือตอนล่าง ๒ มีแหล่งท่องเที่ยวเชิงประวัติศาสตร์ วัฒนธรรม และประเพณี แหล่งท่องเที่ยวทางธรรมชาติ เป็นจำนวนมากกระจายตัวอยู่ในทุกจังหวัด โดยมีแหล่งท่องเที่ยวรวมกันจำนวน ๑๕๙ แห่ง แยกเป็นแหล่งท่องเที่ยวทางวัฒนธรรม ประวัติศาสตร์และประเพณี จำนวน ๙๔ แห่ง แหล่งท่องเที่ยวทางธรรมชาติ ๖๕ แห่ง ข้อมูลจากกรมการท่องเที่ยว กระทรวงการท่องเที่ยวและกีฬาที่มีการจัดเก็บในปี ๒๕๕๖-๒๕๕๘ พบว่า นักท่องเที่ยวที่เข้ามาท่องเที่ยวมีแนวโน้มเพิ่มขึ้นเรื่อย ๆ ในทุก ๆ จังหวัด โดยในปี ๒๕๕๘ มีจำนวนนักท่องเที่ยวเพิ่มขึ้นจากปี ๒๕๕๖ จำนวน ๑๖๘,๐๒๖ คน คิดเป็นร้อยละ ๓.๕๖ รายละเอียดดังตารางที่ ๓๒

ขณะเดียวกัน เมื่อจำนวนนักท่องเที่ยวเข้ามาท่องเที่ยวในกลุ่มจังหวัดภาคตะวันออกเฉียงเหนือเพิ่มขึ้น ส่งผลดีต่อสภาพเศรษฐกิจของประชาชนในพื้นที่ โดยมูลค่าการท่องเที่ยวในปี ๒๕๕๘ สูงถึง ๘,๔๑๒.๙๑ ล้านบาท ซึ่งเพิ่มขึ้น ๔๒๑.๗๖ ล้านบาท เมื่อเทียบกับปี ๒๕๕๗

ตารางที่ ๓๒ จำนวนนักท่องเที่ยวในกลุ่มจังหวัดภาคตะวันออกเฉียงเหนือตอนล่าง ๒ ระหว่าง

พ.ศ. ๒๕๕๖-๒๕๕๘

กลุ่มจังหวัด/ จังหวัด	พ.ศ. ๒๕๕๖			พ.ศ. ๒๕๕๗			พ.ศ. ๒๕๕๘		
	ชาวไทย	ชาวต่างชาติ	รวม	ชาวไทย	ชาวต่างชาติ	รวม	ชาวไทย	ชาวต่างชาติ	รวม
กลุ่มจังหวัด	๔,๕๑๓,๒๔๘	๑๕๗,๔๐๔	๔,๖๗๐,๖๕๒	๔,๕๕๙,๖๓๓	๑๕๖,๒๗๘	๔,๗๑๕,๙๑๑	๔,๗๒๒,๓๓๔	๑๖๑,๖๐๓	๔,๘๘๓,๙๓๗
อุบลราชธานี	๒,๔๗๑,๕๖๘	๑๑๙,๘๕๘	๒,๕๙๑,๔๒๖	๒,๔๖๗,๓๘๗	๑๑๘,๙๘๑	๒,๕๘๖,๓๖๘	๒,๕๔๓,๑๐๒	๑๒๓,๐๑๑	๒,๖๖๖,๑๑๓
ศรีสะเกษ	๑,๒๙๙,๕๗๓	๑๗,๖๗๐	๑,๓๑๗,๒๔๓	๑,๓๔๗,๖๕๑	๑๗,๗๐๑	๑,๓๖๕,๓๕๒	๑,๔๐๗,๖๗๔	๑๘,๔๔๕	๑,๔๒๖,๑๑๙
ยโสธร	๔๘๗,๖๒๙	๑๒,๒๗๓	๕๐๐,๙๐๒	๔๘๒,๓๗๗	๑๒,๐๐๘	๔๙๔,๓๘๕	๕๐๐,๙๒๒	๑๒,๓๒๒	๕๑๓,๒๔๔
อำนาจเจริญ	๒๕๔,๔๗๘	๗,๖๐๓	๒๖๒,๐๘๑	๒๖๒,๒๑๘	๗,๕๘๘	๒๖๙,๘๐๖	๒๗๐,๖๓๖	๗,๘๒๕	๒๗๘,๔๖๑

ที่มา : กรมการท่องเที่ยว กระทรวงการท่องเที่ยวและกีฬา เว็บไซต์ สืบค้นเมื่อ ๒๒ กรกฎาคม ๒๕๕๙

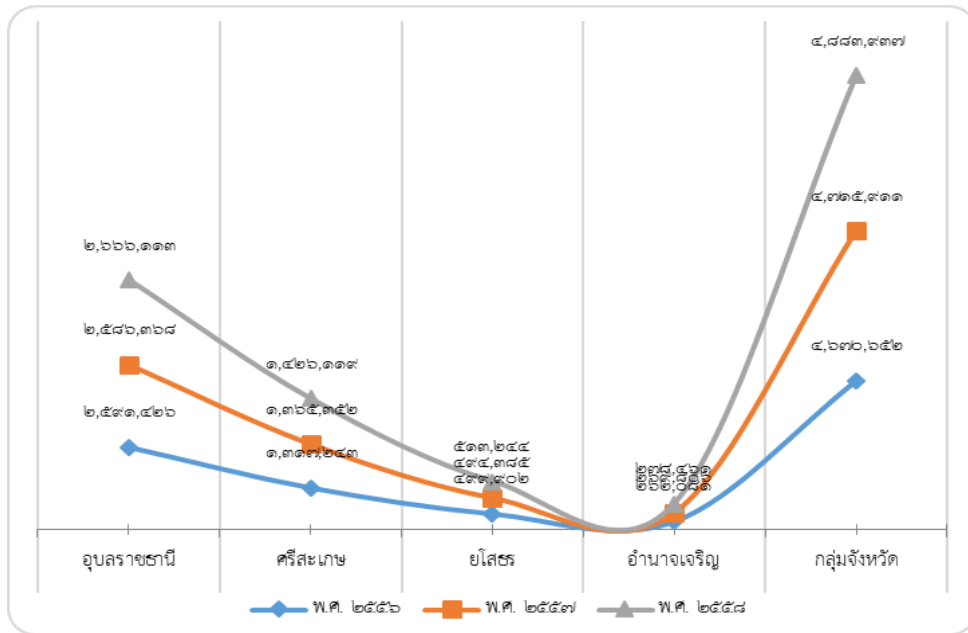
ตารางที่ ๓๓ รายได้จากการท่องเที่ยวของกลุ่มจังหวัดภาคตะวันออกเฉียงเหนือตอนล่าง ๒ ระหว่าง

พ.ศ. ๒๕๕๖ - ๒๕๕๘

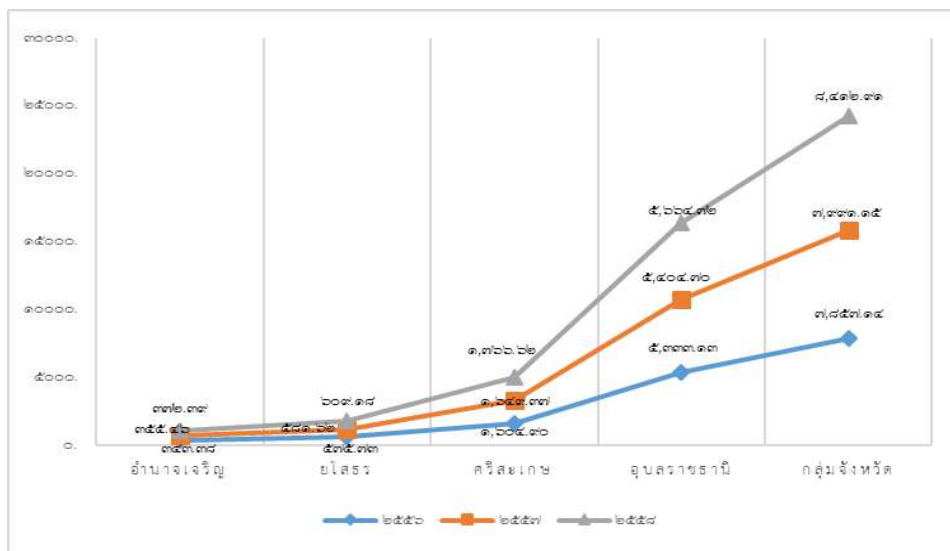
หน่วย : ล้านบาท

กลุ่มจังหวัด/ จังหวัด	พ.ศ. ๒๕๕๖			พ.ศ. ๒๕๕๗			พ.ศ. ๒๕๕๘		
	ชาวไทย	ชาวต่างชาติ	รวม	ชาวไทย	ชาวต่างชาติ	รวม	ชาวไทย	ชาวต่างชาติ	รวม
กลุ่มจังหวัด	๗,๓๖๔.๑๔	๔๙๓.๐๐	๗,๘๕๗.๑๔	๗,๕๑๖.๕๙	๔๙๗.๖๗	๗,๙๙๑.๒๕	๗,๘๘๘.๓๓	๕๒๔.๕๘	๘,๔๑๒.๙๑
อุบลราชธานี	๔,๙๓๐.๒๕	๔๐๒.๘๘	๕,๓๓๓.๑๓	๔,๙๙๘	๔๐๖.๗	๕,๔๐๔.๗	๕,๒๓๗.๑๑	๔๒๗.๖๑	๕,๖๖๔.๗๒
ศรีสะเกษ	๑,๕๖๔.๗๖	๔๐.๑๔	๑,๖๐๔.๙๐	๑,๖๐๘.๕๖	๔๐.๘๑	๑,๖๔๙.๓๗	๑,๗๒๒.๗๔	๔๓.๘๘	๑,๗๖๖.๖๒
ยโสธร	๕๔๘.๖๓	๒๗.๑๐	๕๗๕.๗๓	๕๕๔.๕๗	๒๗.๐๕	๕๘๑.๖๒	๕๘๐.๔๘	๒๘.๗๐	๖๐๙.๑๘
อำนาจเจริญ	๓๒๐.๕๐	๒๒.๘๘	๓๔๓.๓๘	๓๕๕.๔๖	๒๓.๑๑	๓๗๘.๕๖	๓๘๘.๐๐	๒๔.๓๙	๔๑๒.๓๙

ที่มา : กรมการท่องเที่ยว กระทรวงการท่องเที่ยวและกีฬา เว็บไซต์ สืบค้นเมื่อ ๒๒ กรกฎาคม ๒๕๕๙



แผนภูมิที่ ๔ แสดงจำนวนนักท่องเที่ยวของกลุ่มจังหวัด ๗ ระหว่างปี ๒๕๕๖ - ๒๕๕๘



แผนภูมิที่ ๕ แสดงรายได้จากการท่องเที่ยวของกลุ่มจังหวัด ระหว่างปี ๒๕๕๖ - ๒๕๕๘