

## สถานการณ์ประเทศไทย

การพัฒนาประเทศตามแนวทางของแผนพัฒนาเศรษฐกิจและสังคมแห่งชาติที่ผ่านมา ส่งผลให้ประเทศไทยมีระดับการพัฒนาที่สูงขึ้นตามลำดับ ได้แก่ เศรษฐกิจไทยมีขนาดใหญ่ขึ้น มีฐานการผลิตและบริการที่มีความเข้มแข็งและโดดเด่นในหลายสาขา และความร่วมมือกับมิตรประเทศทั้งในรูปทวิภาคีและพหุภาคี รวมถึงความร่วมมือกับประเทศในอนุภูมิภาคและอาเซียนมีความเข้มข้นและชัดเจนขึ้น ขยายโอกาสด้านการค้าและการลงทุนของไทยเพิ่มขึ้น ในขณะที่โครงสร้างพื้นฐานมีการพัฒนาครอบคลุมมากขึ้น และการบริการทางสังคมทุกด้านที่มีความครอบคลุมทั่วถึง ทำให้รายได้ประชาชนสูงขึ้น ปัญหาความยากจนลดลง และคุณภาพชีวิตประชาชนดีขึ้น อย่างไรก็ตาม โครงสร้างเศรษฐกิจไทยมีความเชื่อมโยงกับเศรษฐกิจและสังคมโลกมากขึ้น จึงทำให้มีความอ่อนไหวและผันผวนตามปัจจัยภายนอก ในขณะที่ความสามารถในการแข่งขันปรับตัวช้า เนื่องจากการยกระดับห่วงโซ่มูลค่าการผลิตเกษตรอุตสาหกรรม และบริการสู่การใช้องค์ความรู้ วิทยาศาสตร์ เทคโนโลยี และนวัตกรรมยังดำเนินการได้น้อย ทำให้ฐานการผลิตเกษตร อุตสาหกรรม และบริการมีผลิตภาพการผลิตต่ำ ประกอบกับประเทศไทยยังประสบปัญหาคุณภาพในเกือบทุกด้าน ที่สำคัญได้แก่ คุณภาพคน คุณภาพการศึกษา คุณภาพบริการสาธารณะและบริการสาธารณสุข สังคมไทยยังมีความเหลื่อมล้ำสูง ก่อให้เกิดความแตกแยก

นอกจากนี้ทรัพยากรธรรมชาติร่อยหรอและสิ่งแวดล้อมเสื่อมโทรมอย่างรวดเร็ว มีภาวะขยะล้นเมือง และการบริหารจัดการน้ำยังไม่เป็นระบบโครงข่ายที่สมบูรณ์ ในขณะที่ความเสี่ยงและผลกระทบที่เกิดจากสภาพภูมิอากาศผันผวนมีความรุนแรงมากขึ้น ทำให้กฎเกณฑ์และกฎระเบียบของสังคมที่เกี่ยวข้องกับการใช้ทรัพยากรธรรมชาติและสิ่งแวดล้อมมีความเข้มงวดมากขึ้น ซึ่งส่วนหนึ่งสะท้อนถึงปัญหาการจัดการภาครัฐที่ขาดประสิทธิภาพเพราะการบริหารจัดการยังขาดเอกภาพ และการปฏิรูปกฎหมายเพื่อพัฒนาประเทศยังล่าช้า ทำให้เมื่อวิเคราะห์สถานการณ์และแนวโน้มภายในประเทศพบว่า

เศรษฐกิจไทยในช่วงปี ๒๕๐๔-๒๕๕๘ ขยายตัวเฉลี่ยร้อยละ ๖.๑ สูงเป็นอันดับที่ ๒๒ ของโลก ส่งผลให้รายได้ต่อหัวของประชาชนเพิ่มขึ้น สามารถขยับฐานะการพัฒนาประเทศเป็นประเทศรายได้ปานกลางตอนบนในปี ๒๕๕๓ โครงสร้างเศรษฐกิจเปลี่ยนผ่านจากภาคเกษตรไปสู่ภาคอุตสาหกรรมและบริการมากขึ้น ภาคการผลิตมีการสั่งสมองค์ความรู้และปรับเปลี่ยนเทคโนโลยีการผลิตอย่างต่อเนื่อง ประเทศไทยยังคงมีความหลากหลายของฐานการผลิตที่มีความแข็งแกร่งในระดับโลก อันดับความสามารถในการแข่งขันโดยรวมมีแนวโน้มปรับตัวดีขึ้น เศรษฐกิจไทยกลับเข้าสู่เสถียรภาพและอยู่ในเกณฑ์ที่แข็งแกร่ง โดยเฉพาะเมื่อเทียบกับประเทศที่มีระดับการพัฒนาในระดับใกล้เคียงกัน

อย่างไรก็ตาม ในช่วง ๘ ปีที่ผ่านมา เศรษฐกิจไทยขยายตัวในอัตรากการขยายตัวที่ต่ำกว่าศักยภาพของระบบเศรษฐกิจ การส่งออกของไทยปรับตัวลดลงทั้งในด้านการส่งออกสินค้าเกษตรและอุตสาหกรรม มีสาเหตุจากจุดอ่อนที่สำคัญๆ ทั้งทางด้านปัญหาเชิงโครงสร้าง เงื่อนไขในระบบเศรษฐกิจ

โลก และปัจจัยทางด้านการดำเนินนโยบายและการบริหารจัดการเศรษฐกิจ การพัฒนาวิทยาศาสตร์ เทคโนโลยี วิจัย และนวัตกรรม อยู่ในลำดับต่ำและการบริหารจัดการงานวิจัยขาดการบูรณาการให้มีเอกภาพตั้งแต่ระดับนโยบาย การสนับสนุนทุนวิจัย และหน่วยวิจัยหลัก ทำให้ทิศทางการพัฒนาวิทยาศาสตร์ เทคโนโลยี วิจัยพัฒนา และนวัตกรรมของประเทศไม่ชัดเจน มีความซ้ำซ้อน และยังมีข้อจำกัดในการตอบโจทย์การพัฒนาประเทศ เป็นผลให้การพัฒนาเทคโนโลยีและนวัตกรรมของประเทศล่าช้า ไม่ทันต่อการพัฒนาเทคโนโลยีของโลก ตลอดจนมีการนำผลงานวิจัยไปใช้ประโยชน์ในเชิงพาณิชย์ในระดับต่ำ

สถานการณ์และแนวโน้มของสังคมไทย โครงสร้างประชากรไทยเปลี่ยนแปลงเข้าสู่สังคมสูงวัยอย่างสมบูรณ์เมื่อสิ้นสุดแผนพัฒนาฯ ฉบับที่ ๑๒ โดยปี ๒๕๕๗ ประชากรวัยแรงงานจะมีจำนวนสูงสุดและเริ่มลดลงอย่างต่อเนื่อง คุณภาพคนไทยทุกกลุ่มวัยยังมีปัญหา คุณภาพการศึกษาและการเรียนรู้ของคนไทยยังอยู่ในระดับค่อนข้างต่ำ ขณะที่คนไทยมีแนวโน้มเป็นโรคไม่ติดต่อมากขึ้น ซึ่งเป็นสาเหตุหลักของการเสียชีวิต รวมถึงปัญหาด้านสุขภาพในวัยผู้สูงอายุจะส่งผลกระทบต่อภาระค่าใช้จ่ายภาครัฐ นอกจากนี้คนไทยส่วนใหญ่ยังมีปัญหาด้านคุณธรรมจริยธรรม และไม่ตระหนักถึงความสำคัญของระเบียบวินัย ความซื่อสัตย์ และการมีจิตสาธารณะ

การเจริญเติบโตของภาค เมือง และพื้นที่เศรษฐกิจ กิจกรรมทางเศรษฐกิจกระจุกตัวในกรุงเทพมหานครและภาคกลาง ทำให้เกิดปัญหาช่องว่างการกระจายรายได้ระหว่างภาค รวมถึงกลไกการพัฒนาจังหวัดและกลุ่มจังหวัดยังไม่สามารถเชื่อมโยงการทำงานของหน่วยงานที่เกี่ยวข้องได้ ขณะที่การขยายตัวของเมืองในภาคต่างๆ ของประเทศที่เกิดขึ้นอย่างรวดเร็ว ทำให้การพัฒนาโครงสร้างพื้นฐานที่จำเป็นไม่สามารถรองรับการขยายตัวของเมืองได้อย่างเพียงพอ นอกจากนี้ การพัฒนาพื้นที่เศรษฐกิจหลักของประเทศมีแนวโน้มการขยายตัวของกิจกรรมทางเศรษฐกิจในระดับสูง ส่งผลกระทบต่อความยั่งยืนและสมดุลของการพัฒนาในพื้นที่

สถานการณ์ความมั่นคงภายในประเทศ สถาบันหลักของชาติได้รับผลกระทบจากความขัดแย้งที่มีรากฐานของปัญหามาจากความเห็นต่างทางความคิดและความเหลื่อมล้ำทางเศรษฐกิจและสังคม ขณะที่สถานการณ์ในจังหวัดชายแดนภาคใต้ ยังมีการสร้างสถานการณ์โดยมีเป้าหมายให้เกิด ความสูญเสียต่อเจ้าหน้าที่รัฐ นอกจากนี้ยังต้องเผชิญกับมีความเสี่ยงจากปัญหาอาชญากรรมทางไซเบอร์ ที่ปรับเปลี่ยนรูปแบบไปสู่การโจมตีระบบขององค์กรขนาดใหญ่ที่ส่งผลกระทบต่อความมั่นคงและมีมูลค่าความเสียหายสูง การบริหารจัดการภาครัฐยังอ่อนแอ ภาครัฐมีขนาดใหญ่และรายจ่ายประจำเพิ่มสูงขึ้นอย่างต่อเนื่อง การบริหารจัดการภาครัฐมีประสิทธิภาพต่ำ ขาดระบบการทำงาน ที่เชื่อมโยงเป็นเครือข่ายแบบบูรณาการกับหน่วยงานหรือภาคส่วนอื่นๆ การให้บริการประชาชนยังต้องปรับปรุงให้ได้มาตรฐานสากล ขณะที่การทุจริตและประพฤติมิชอบได้ขยายไปในวงกว้างทั้งในภาครัฐ เอกชน และ

องค์กรเอกชน นอกจากนี้ กฎหมายหลายฉบับยังไม่ได้มาตรฐานสากลเนื่องจากล้าสมัยและกระบวนการตรากฎหมายยังมีจุดอ่อนหลายประการ ตลอดจนกระบวนการยุติธรรมยังขาดประสิทธิภาพและไม่สามารถอำนวยความสะดวกได้อย่างเสมอภาค

สถานการณ์ด้านทรัพยากรธรรมชาติและสิ่งแวดล้อม ฐานทรัพยากรธรรมชาติลดลงและเสื่อมโทรมเนื่องจากการใช้ประโยชน์เกินกว่าศักยภาพในการฟื้นตัวของระบบนิเวศ การบริหารจัดการทรัพยากรน้ำยังขาดกระบวนการมีส่วนร่วมและการวิเคราะห์ประเมินผลกระทบด้านสิ่งแวดล้อม สังคม และเศรษฐกิจก่อนดำเนินการอย่างเป็นระบบ ขณะเดียวกันการเข้าถึงและการจัดสรรการใช้ประโยชน์ทรัพยากรธรรมชาติยังไม่เป็นธรรม ก่อให้เกิดปัญหาความเหลื่อมล้ำ ความขัดแย้ง และข้อพิพาทในระดับพื้นที่ระหว่างภาครัฐ ภาคเอกชน และชุมชน นอกจากนี้ยังมีปัญหามลพิษที่ส่งผลกระทบต่อคุณภาพชีวิตของประชาชนและต้นทุนทางเศรษฐกิจ และก่อให้เกิดรูปแบบการผลิตและการบริโภคที่ยั่งยืน

อย่างไรก็ตามประเทศไทยมีความร่วมมือระหว่างประเทศ มีการพัฒนาความเชื่อมโยงระหว่างประเทศไทยกับนานาประเทศให้มีความใกล้ชิดกันมากขึ้นโดยเฉพาะอย่างยิ่งในกลุ่มอนุภูมิภาคและภูมิภาคเอเชีย สิ่งเหล่านี้เป็นเงื่อนไขสำคัญของประเทศไทยในการขยายความร่วมมือด้านเศรษฐกิจ การค้า การคมนาคมขนส่ง การพัฒนาทรัพยากรมนุษย์ และเทคโนโลยีและสารสนเทศ กับกลุ่มประเทศต่างๆ ในอนาคต โดยเฉพาะอย่างยิ่งการก่อตั้งเขตการค้าเสรีอาเซียนมีนัยยะสำคัญยิ่งต่ออาเซียนประการแรกคือ การปรับตัวให้สอดคล้องต่อแนวโน้มใหม่ของพัฒนาการทางเศรษฐกิจโลกหลังยุคสงครามเย็น และการรับมือต่อแรงกดดันจากวิวัฒนาการภูมิภาคนิยมของภูมิภาคอื่น โดยเมื่อสงครามเย็นสิ้นสุดลง สันติภาพและการพัฒนาได้กลายเป็นกระแสหลักสำคัญของสถานการณ์การพัฒนาทั่วโลก ขณะที่การรวมตัวเป็นตลาดร่วมขนาดใหญ่ของยุโรปตะวันตกและการจัดตั้งเขตการค้าเสรีอเมริกาเหนือจักก่อผลกระทบรุนแรงต่อเศรษฐกิจของสมาชิกประเทศอาเซียน อาเซียนจึงจำเป็นต้องจัดตั้งเขตการค้าเสรีของตนเองขึ้น เพื่อเป็นมาตรการรับมือต่อสถานการณ์ดังกล่าว ประการต่อมา การจัดตั้งเขตการค้าเสรีจักสามารถกระตุ้นความร่วมมือทางเศรษฐกิจภายในภูมิภาค จัดสรรทรัพยากรในภูมิภาคให้อื้อประโยชน์ยิ่งขึ้น พร้อมลดอุปสรรคและต้นทุนทางการค้าเพื่อให้ภูมิภาคของอาเซียนกลายเป็นตลาดร่วมที่คึกคัก และมีบทบาทสำคัญต่อความร่วมมือทางเศรษฐกิจในเอเชียแปซิฟิกได้มากยิ่งขึ้น ประการสุดท้ายคือ ประโยชน์ต่อบุรณาการทางเศรษฐกิจทั่วทั้งภูมิภาคของอาเซียน โดยเฉพาะสัมพันธภาพทางเศรษฐกิจและการเมืองระหว่างภาคีสมาชิกเดิมของอาเซียนที่ค่อนข้างพัฒนาแล้วและภาคีสมาชิกใหม่ซึ่งยังด้อยพัฒนา เนื่องด้วยเมื่อระดับการหลอมรวมทางเศรษฐกิจจะห่างกันลึกยิ่งขึ้น ผลประโยชน์ร่วมระหว่างกันจะเพิ่มพูนขึ้นตาม ระดับการพึ่งพากันและความไว้วางใจต่อกันจะเพิ่มสูงขึ้นตาม และส่งผลให้

การพัฒนากำลังของอาเซียนแข็งแกร่งยิ่งขึ้นด้วย นอกจากนี้ อาเซียนไม่เพียงเป็นองค์กรทางเศรษฐกิจเท่านั้น ยังเป็นองค์กรทางการเมืองระดับภูมิภาคที่มีบทบาทสำคัญในเวทีระดับภูมิภาคและระดับโลกในระดับหนึ่งด้วย แน่ใจว่าการแสดงบทบาทขององค์กรจักทำให้ภาคีสมาชิกอาเซียนมีผลประโยชน์ร่วมกัน บทบาทและผลประโยชน์ร่วมกันนี้ได้มีส่วนช่วยเสริมความแข็งแกร่งต่อการพัฒนากำลังของอาเซียนอีกด้วย

จากสถานการณ์ต่างๆ ที่กล่าวมา ทำให้การกำหนดแผนพัฒนาเศรษฐกิจและสังคมแห่งชาติ ฉบับที่ ๑๒ ได้กำหนดหลักการพัฒนาประเทศที่สำคัญ ยึดหลัก “ปรัชญาของเศรษฐกิจพอเพียง” “การพัฒนาที่ยั่งยืน” และ “คนเป็นศูนย์กลางการพัฒนา” ที่ต่อเนื่องจากแผนพัฒนาฯ ฉบับที่ ๙-๑๑ และยึดหลักการเจริญเติบโตทางเศรษฐกิจที่ลดความเหลื่อมล้ำและขับเคลื่อนการเจริญเติบโตจากการเพิ่มผลิตภาพการผลิตบนฐานการใช้ภูมิปัญญาและนวัตกรรม ภายใต้กรอบยุทธศาสตร์ชาติที่กำหนดว่า “ประเทศไทยมีความมั่นคง มั่งคั่ง ยั่งยืน เป็นประเทศพัฒนาแล้ว ด้วยการพัฒนาตามหลักปรัชญาของเศรษฐกิจพอเพียง” โดยมีเป้าหมายและตัวชี้วัดสอดคล้องกับกรอบเป้าหมายการพัฒนาเศรษฐกิจ สังคม และสิ่งแวดล้อม ที่องค์การระหว่างประเทศกำหนดขึ้น อาทิ การพัฒนาที่ยั่งยืน (sustainable development goals : SDGs) ที่องค์การสหประชาชาติกำหนดขึ้น เป็นต้น

ส่วนแนวทางการพัฒนา ได้บูรณาการนโยบายหรือประเด็นพัฒนาที่สำคัญของประเด็นการปฏิรูปประเทศ ๓๗ วาระ และ ไทยแลนด์ ๔.๐ โดยการจัดทำแผน ขับเคลื่อน และการติดตาม ประเมินผล เน้นกระบวนการมีส่วนร่วม ทั้งจากภาครัฐ เอกชน ประชาชน และภาคการศึกษา ในทุกพื้นที่ของประเทศ เป็นกลไกประชารัฐที่รวมพลัง ให้สามารถกำหนดเป้าหมาย แนวทางการพัฒนา รวมทั้งแผนงานโครงการสำคัญที่ตอบสนองความต้องการและแก้ไขปัญหาให้กับประชาชนได้อย่างสอดคล้องกับภูมิสังคมและเกิดผลสัมฤทธิ์ นอกจากนี้ในแผนพัฒนาฯ ฉบับที่ ๑๒ มีแนวทางการพัฒนา จังหวัด ภาค และเมือง ที่กำหนดพื้นที่เป้าหมาย สาขาการผลิตและบริการเป้าหมายที่ชัดเจน เพื่อใช้เป็นแนวทางในการปฏิบัติและกำกับให้การขับเคลื่อนการพัฒนาเชิงพื้นที่ จังหวัด ภาค และเมือง เกิดผลสัมฤทธิ์และสอดคล้องกับเป้าหมายรวมของประเทศ รวมทั้งได้กำหนดแนวทางเพื่อสนับสนุนการขับเคลื่อนประเด็นการปฏิรูปประเทศที่สภาพัฒนาฯ และสภาขับเคลื่อนการปฏิรูปได้เสนอและต้องเร่งดำเนินการให้แล้วเสร็จในช่วง ๕ ปีต่อจากนี้ ซึ่งมีประเด็นการพัฒนาหลักที่สำคัญในช่วงแผนพัฒนาฯ ฉบับที่ ๑๒ ที่มองเห็นว่า ประเทศไทยแม้มีการดำเนินมาตรการเพื่อส่งเสริมการบริหารจัดการที่ดี มีการขยายการลงทุนในโครงสร้างพื้นฐานที่เป็นระบบโครงข่ายมากขึ้น และมีการเพิ่มการลงทุนเพื่อการวิจัยและพัฒนา แต่อันดับความสามารถในการแข่งขันของไทยยังปรับตัวช้าเมื่อเทียบกับหลายประเทศ เนื่องจากคุณภาพคนต่ำ การลงทุนในการวิจัยและพัฒนา ยังมีน้อย คุณภาพของโครงสร้างพื้นฐานยังไม่ได้

และปัญหาการบริหารจัดการภาครัฐและกฎระเบียบต่างๆ ล้าสมัยและขาดประสิทธิภาพในการบังคับใช้ เมื่อต้องเผชิญกับปัญหาวิกฤตเศรษฐกิจโลกและภัยพิบัติธรรมชาติ ทำให้เศรษฐกิจไทยผันผวนได้ง่าย และเศรษฐกิจโดยรวมขยายตัวในอัตราที่ต่ำกว่าศักยภาพมาต่อเนื่องหลายปี

นอกจากนี้ประเทศไทยต้องเผชิญกับแรงกดดันและความเสี่ยงมากขึ้นภายใต้สถานการณ์ที่ กระแสโลกาภิวัตน์เข้มข้นมากขึ้น เป็นโลกไร้พรมแดน โดยมีการเคลื่อนย้ายคน เงินทุน องค์ความรู้ เทคโนโลยีข่าวสาร สินค้าและบริการอย่างเสรี ทำให้การแข่งขันในตลาดโลกรุนแรงขึ้น ส่งผลให้มีการ รวมตัวด้านเศรษฐกิจของกลุ่มต่างๆ ในโลกมีความเข้มข้นขึ้น ประเทศเศรษฐกิจใหม่มีขีดความสามารถใน การแข่งขันมากขึ้น เช่น จีน อินเดีย ละตินอเมริกา และเวียดนาม ซึ่งมีแรงงานราคาถูกและมีมาตรการ อื่นๆประกอบในการดึงดูดการลงทุนจากต่างประเทศได้เพิ่มขึ้น นอกจากนี้การพัฒนาการสื่อสารด้วย เทคโนโลยีสมัยใหม่ทำให้สังคมโลกมีความเชื่อมโยงกันอย่างไร้ขีดจำกัดมากขึ้น ทำให้เกิดภัยคุกคามและ ความเสี่ยง อาทิ การก่อการร้าย โรคระบาด อาชญากรรมข้ามชาติ ปัญหาแรงงานต่างด้าว

ขณะเดียวกันยังมีความเสี่ยงจากการเปลี่ยนแปลงโครงสร้างประชากรสู่สังคมสูงวัยมากขึ้น จำนวนประชากรวัยแรงงานลดลง ผู้สูงอายุมีปัญหาสุขภาพและมีแนวโน้มอยู่คนเดียวสูงขึ้น นอกจากนี้ ปัญหาความยากจนยังกระจุกตัวหนาแน่นในภาคตะวันออกเฉียงเหนือและภาคเหนือ รวมทั้งความ แตกต่างของรายได้ระหว่างกลุ่มคนรวยที่สุดและกลุ่มคนจนที่สุดสูงถึง ๓๔.๙ เท่า ในปี ๒๕๕๖ ดังจะเห็นว่า

- ๑๐% ของคนรวยสุด มีส่วนแบ่งรายได้คิดเป็นร้อยละ ๓๖.๘๑ ของรายได้ทั้งหมด
- ๑๐% ของคนจนสุด มีส่วนแบ่งรายได้คิดเป็นร้อยละ ๑.๐๖ ของรายได้ทั้งหมด
- ๑๐% ของคนรวยสุด ถือครองที่ดินจำนวน ๕๘.๓๓ ล้านไร่
- ๑๐% ของคนจนสุด ถือครองที่ดินจำนวน ๐.๐๗ ล้านไร่
- ๑๐% ของคนรวยสุด มีหนี้สินต่อรายได้ครัวเรือน คิดเป็น ๑๓.๑๔ เท่า
- ๑๐% ของคนจนสุด มีหนี้สินต่อรายได้ครัวเรือน คิดเป็น ๔๐.๕๒ เท่า

เนื่องจากการกระจายโอกาสการพัฒนาไม่ทั่วถึง ยิ่งไปกว่านั้นทรัพยากรธรรมชาติเสื่อมโทรม มี ปัญหาความขัดแย้งในการใช้ประโยชน์ทรัพยากรธรรมชาติระหว่างรัฐกับประชาชน และระหว่าง ประชาชนในกลุ่มต่างๆ เนื่องจากการจัดการทรัพยากรธรรมชาติมีลักษณะรวมศูนย์ขาดการเชื่อมโยงกับ พื้นที่ ขณะที่ปัญหาสิ่งแวดล้อมเพิ่มสูงขึ้นตามการขยายตัวของเศรษฐกิจและชุมชนเมือง ประกอบกับ สภาพภูมิอากาศมีการเปลี่ยนแปลงผันผวนมากขึ้น ประเทศไทยต้องเผชิญกับภัยพิบัติทางธรรมชาติ รุนแรงมากขึ้น ส่งผลกระทบต่อเศรษฐกิจและสังคมไทยมากกว่าในอดีต

ภายใต้เงื่อนไขและสภาพแวดล้อมด้านเศรษฐกิจ สังคม ทรัพยากรธรรมชาติและสิ่งแวดล้อมที่เกิดขึ้นเป็นแรงกดดันให้ประเทศไทยต้องปรับตัวและมีการบริหารความเสี่ยงอย่างชาญฉลาดมากขึ้น ประเทศไทยต้องปรับเปลี่ยนครั้งใหญ่ เพื่อแก้ไขปัญหารากฐานสำคัญที่เป็นจุดอ่อนและข้อจำกัดของประเทศไทยที่สั่งสมมานาน โดย

๑. การพัฒนานวัตกรรมและการนำมาใช้ขับเคลื่อนการพัฒนาในทุกมิติเพื่อยกระดับศักยภาพของประเทศ โดยมุ่งเน้นการนำความคิดสร้างสรรค์และการพัฒนานวัตกรรม ทำให้เกิดสิ่งใหม่ที่มีมูลค่าเพิ่มทางเศรษฐกิจทั้งในเรื่องกระบวนการผลิตและรูปแบบผลิตภัณฑ์และบริการใหม่ๆ โดยการกำหนดวาระการวิจัยแห่งชาติ (National Research Agenda) ให้มีจุดเน้นที่ชัดเจน เฉพาะเจาะจง และสอดคล้องกับสาขาเป้าหมายการพัฒนาประเทศ และใช้กลยุทธ์ด้านนวัตกรรมบูรณาการวิจัยและพัฒนากับการนำไปใช้ประโยชน์ในเชิงพาณิชย์และการพัฒนานวัตกรรม

๒. การส่งเสริมและสนับสนุนการวิจัยและพัฒนา วิทยาศาสตร์ เทคโนโลยีและนวัตกรรม โดยสนับสนุนการวิจัยพัฒนา การดัดแปลงและต่อยอดการพัฒนาเทคโนโลยีไปสู่ความเป็นอัจฉริยะโดยใช้เทคโนโลยีขั้นสูงและการผสมผสานเทคโนโลยี การพัฒนาผู้ประกอบการให้เป็นผู้ประกอบการทางเทคโนโลยี (Technopreneur) รวมทั้งการเชื่อมโยงระหว่างภาคการผลิตที่เป็นกลุ่มใหญ่ของประเทศ ได้แก่ เกษตรกรรายย่อย วิสาหกิจชุมชน และวิสาหกิจขนาดกลางและขนาดย่อมกับสถาบันวิจัย และสถาบันการศึกษา รวมทั้งพัฒนาและยกระดับโครงสร้างพื้นฐานที่มีอยู่ให้ตอบสนองการเปลี่ยนแปลงเทคโนโลยีแบบก้าวกระโดด โดยเฉพาะเร่งสร้างและพัฒนาบุคลากรวิจัยในสาขา STEM (Science, Technology, Engineering, and Mathematics) และสนับสนุนการดำเนินงานอย่างเป็นเครือข่ายระหว่างสถาบันวิจัย สถาบันการศึกษา ภาครัฐ ภาคเอกชน และภาคประชาชน/ชุมชน รวมทั้งการปรับกลไกระบบวิจัยและพัฒนาของประเทศทั้งระบบ

๓. การเตรียมพร้อมด้านกำลังคนและการเสริมสร้างศักยภาพของประชากรในทุกช่วงวัย มุ่งเน้นการยกระดับคุณภาพทุนมนุษย์ของประเทศ โดยพัฒนาคนให้เหมาะสมตามช่วงวัย เพื่อให้เติบโตอย่างมีคุณภาพ การหล่อหลอมให้คนไทยมีค่านิยมตามบรรทัดฐานที่ดีทางสังคม เป็นคนดี มีสุขภาวะที่ดี มีคุณธรรมจริยธรรม มีระเบียบวินัย และมีจิตสำนึกที่ดีต่อสังคมส่วนรวม การพัฒนาทักษะที่สอดคล้องกับความต้องการในตลาดแรงงานและทักษะที่จำเป็นต่อการดำรงชีวิตในศตวรรษที่ ๒๑ ของคนในแต่ละช่วงวัยตามความเหมาะสม การเตรียมความพร้อมของกำลังคนด้านวิทยาศาสตร์และเทคโนโลยีที่จะเปลี่ยนแปลงโลกในอนาคต ตลอดจนการยกระดับคุณภาพการศึกษาสู่ความเป็นเลิศ การสร้างเสริมให้คนมีสุขภาพดีที่เน้นการปรับเปลี่ยนพฤติกรรมทางสุขภาพและการลดปัจจัยเสี่ยงด้านสภาพแวดล้อมที่ส่งผลต่อสุขภาพ

๔. การสร้างความเป็นธรรมและลดความเหลื่อมล้ำ ให้ความสำคัญกับการจัดบริการของรัฐที่มีคุณภาพทั้งด้านการศึกษา สาธารณสุข ให้กับผู้ที่ด้อยโอกาสและผู้ที่ยากไร้ในพื้นที่ห่างไกล การจัดสรรที่ดินทำกิน สนับสนุนในเรื่องการสร้างอาชีพ รายได้ และสนับสนุนการเพิ่มผลิตภาพ ผู้ด้อยโอกาส สตรี และผู้สูงอายุ รวมทั้งกระจายการจัดบริการภาครัฐให้มีความครอบคลุมและทั่วถึงทั้งในเชิงปริมาณและคุณภาพ ตลอดจนสร้างชุมชนเข้มแข็งให้เป็นพลังร่วมทางสังคมเพื่อสนับสนุนการพัฒนาและพร้อมรับผลประโยชน์จากการพัฒนา โดยส่งเสริมการประกอบอาชีพของผู้ประกอบการระดับชุมชน การสนับสนุนศูนย์ฝึกอาชีพชุมชน ส่งเสริมให้ชุมชนจัดสวัสดิการและบริการในชุมชน และผลักดันกลไกการกระจายที่ดินทำกินและการบริหารจัดการที่ดินของชุมชน โดยมุ่งบรรลุเป้าหมายสำคัญในการยกระดับรายได้ประชากรกลุ่มร้อยละ ๔๐ ที่มีรายได้ต่ำสุด

๕. การปรับโครงสร้างการผลิตและการสร้างโอกาสทางเศรษฐกิจในแต่ละช่วงของห่วงโซ่มูลค่า เน้นสร้างความเข้มแข็งให้กับปัจจัยพื้นฐาน ทูทางเศรษฐกิจให้สนับสนุนการเพิ่มศักยภาพของฐานการผลิตและฐานรายได้เดิม และยกระดับห่วงโซ่มูลค่าด้วยการใช้เทคโนโลยีวิจัยและพัฒนาเพื่อสร้างนวัตกรรมการผลิตที่เป็นมิตรต่อสิ่งแวดล้อมและสอดคล้องกับความต้องการของตลาด รวมทั้งสร้างสังคมผู้ประกอบการให้มีทักษะการทำธุรกิจที่ทันต่อการเปลี่ยนแปลงของเทคโนโลยี ตลอดจนพัฒนาพื้นที่ชายแดนที่มีศักยภาพและพื้นที่เศรษฐกิจใหม่ เพื่อรองรับการขยายตัวทางเศรษฐกิจและขับเคลื่อนเศรษฐกิจเข้าสู่การเป็นประเทศรายได้สูงในอนาคต

๖. การปรับระบบการผลิตการเกษตรให้สอดคล้องกับพันธกรณีในด้าน การเปลี่ยนแปลงสภาพภูมิอากาศและศักยภาพของพื้นที่ เน้นการสร้างองค์ความรู้ทางวิชาการเกษตร วิทยาศาสตร์ เทคโนโลยี และนวัตกรรมแบบมีส่วนร่วมที่เชื่อมโยงกับฐานทรัพยากรชีวภาพ (Bio Based) ในการสร้างมูลค่าเพิ่มให้สินค้าเกษตรมีความปลอดภัย ไม่ส่งผลกระทบต่อคุณภาพชีวิตของประชาชนและสิ่งแวดล้อมของประเทศ การพัฒนาระบบเกษตรกรรมที่ยั่งยืนและการขยายโอกาสในการเข้าถึงพื้นที่ทำกินของเกษตรกร รวมทั้งส่งเสริมการรวมกลุ่มทางการเกษตรจากกิจการเจ้าของคนเดียว เป็นการประกอบการในลักษณะสหกรณ์ ห้างหุ้นส่วน และบริษัท เพื่อให้เกิดการประหยัดต่อขนาด

๗. การเพิ่มศักยภาพฐานการผลิตและบริการเดิมที่มีศักยภาพในปัจจุบันให้ต่อยอดไปสู่ฐานการผลิตและบริการที่ใช้เทคโนโลยีที่เข้มข้นและมีนวัตกรรมมากขึ้น ควบคู่กับการวางรากฐานเพื่อสร้างและพัฒนาภาคการผลิตและบริการสำหรับอนาคต ทั้งในด้านการเตรียมศักยภาพคนและโครงสร้างพื้นฐาน ตลอดจนสร้างกลไกและเครือข่ายความร่วมมือของธุรกิจในลักษณะคลัสเตอร์ (Cluster)

๘. การส่งเสริมสร้างความเข้มแข็งของเศรษฐกิจกระแสใหม่ อาทิ เศรษฐกิจดิจิทัล เศรษฐกิจฐานชีวภาพ เศรษฐกิจเชิงสร้างสรรค์และวัฒนธรรม และการพัฒนาวิสาหกิจตั้งใหม่ (Start Up) และวิสาหกิจเพื่อสังคม รวมถึงการสร้างสังคมผู้ประกอบการเพื่อต่อยอดฐานการผลิตและบริการ

๙. การสร้างขีดความสามารถในการแข่งขันของธุรกิจบริการและการท่องเที่ยวที่มีศักยภาพให้เติบโตและสนับสนุนภาคการผลิต เน้นการปรับปรุงกฎหมายที่เกี่ยวข้อง เพื่อให้เกิดความสมดุลและยั่งยืนในการพัฒนาอุตสาหกรรมท่องเที่ยวที่คำนึงถึงขีดความสามารถในการรองรับของระบบนิเวศ และศักยภาพของพื้นที่ รวมทั้งการสร้างมูลค่าเพิ่มในอุตสาหกรรมกีฬาให้ครอบคลุมทุกมิติและครบวงจรทั้งการผลิตและธุรกิจที่เกี่ยวข้อง

๑๐. การสร้างความเชื่อมโยงระหว่างภาคการผลิต เพื่อเพิ่มมูลค่าทางเศรษฐกิจ ขยายฐานเศรษฐกิจให้กว้างขึ้น และต่อยอดห่วงโซ่การผลิตให้เข้มแข็งขึ้น โดยการเชื่อมโยงเครือข่ายการผลิต และนำผลการวิจัยและการพัฒนาที่เกี่ยวข้องมาใช้ประโยชน์ในการสร้างผลิตภัณฑ์เชิงพาณิชย์ที่หลากหลาย และสอดคล้องกับความต้องการของตลาด โดยเฉพาะอย่างยิ่งการพัฒนาความเชื่อมโยงด้านคมนาคมขนส่ง โลจิสติกส์ และโทรคมนาคม ในกรอบความร่วมมืออนุภูมิภาคภายใต้แผนงานของกรอบความร่วมมือทางเศรษฐกิจในอนุภูมิภาคแม่น้ำโขง กรอบความร่วมมือลุ่มแม่น้ำอิระวดี เจ้าพระยา แม่โขง กรอบความร่วมมือเขตเศรษฐกิจสามฝ่าย อินโดนีเซีย-มาเลเซีย-ไทย กรอบความร่วมมือความริเริ่มแห่งอ่าวเบงกอลสำหรับความร่วมมือหลากหลายสาขาทางวิชาการและเศรษฐกิจ กรอบความร่วมมือเพื่อพัฒนาชายแดนไทย-มาเลเซีย และภูมิภาคอาเซียนเพื่ออำนวยความสะดวกและลดต้นทุนด้านโลจิสติกส์

๑๑. การพัฒนาวิสาหกิจขนาดย่อย ขนาดเล็กและขนาดกลาง วิสาหกิจชุมชน และวิสาหกิจเพื่อสังคม เพื่อขยายฐานการพัฒนาเศรษฐกิจฐานรากให้มีความครอบคลุมมากขึ้น เป็นการสร้างโอกาสทางเศรษฐกิจสำหรับกลุ่มต่างๆ ในสังคม โดยดำเนินการควบคู่ไปกับการพัฒนาและส่งเสริมสังคมผู้ประกอบการเพื่อส่งเสริมผู้ประกอบการที่ผลิตได้และขายเป็น

๑๒. การสร้างความมั่นคงของฐานทรัพยากรธรรมชาติและยกระดับคุณภาพสิ่งแวดล้อม เน้นการรักษาและฟื้นฟูฐานทรัพยากรธรรมชาติ เพิ่มประสิทธิภาพการบริหารจัดการทรัพยากรน้ำ สนับสนุนการเติบโตที่เป็นมิตรกับสิ่งแวดล้อมและคุณภาพชีวิตของประชาชน เร่งแก้ไขปัญหาวิกฤตสิ่งแวดล้อมเพื่อลดมลพิษที่เกิดจากการผลิตและการบริโภค พัฒนาระบบบริหารจัดการที่โปร่งใสเป็นธรรม ส่งเสริมการผลิตและการบริโภคที่เป็นมิตรกับสิ่งแวดล้อม เร่งเตรียมความพร้อมในการลดการปล่อยก๊าซเรือนกระจกและเพิ่มขีดความสามารถในการปรับตัวต่อการเปลี่ยนแปลงสภาพภูมิอากาศ รวมทั้งบริหารจัดการเพื่อลด ความเสี่ยงด้านภัยพิบัติทางธรรมชาติ

๑๓. การฟื้นฟูพื้นฐานด้านความมั่นคงที่เป็นปัจจัยสำคัญต่อการพัฒนาทางเศรษฐกิจและสังคมของประเทศ ให้ความสำคัญกับการอยู่ร่วมกันในสังคมอย่างสันติของผู้มีความเห็นต่างทางความคิดและอุดมการณ์บนพื้นฐานของการปกครองระบอบประชาธิปไตยอันมีพระมหากษัตริย์เป็นประมุข และการเตรียมการรับมือกับอาชญากรรมข้ามชาติ ซึ่งจะส่งผลกระทบต่ออย่างมีนัยยะสำคัญต่อการพัฒนาเศรษฐกิจและสังคมของประเทศในระยะ ๒๐ ปีข้างหน้า



๑๔. การบริหารจัดการในภาครัฐ การป้องกันการทุจริตประพตมิชอบและการสร้างธรรมาภิบาลในสังคมไทย ให้ความสำคัญกับการส่งเสริมและพัฒนาธรรมาภิบาลในภาครัฐอย่างเป็นรูปธรรมทั้งด้านระบบการบริหารงานและบุคลากร มีการบริหารจัดการภาครัฐที่โปร่งใส มีประสิทธิภาพ สามารถตรวจสอบได้อย่างเป็นธรรม และประชาชนมีส่วนร่วม มีการกระจายอำนาจ และแบ่งภารกิจรับผิดชอบที่เหมาะสมระหว่างส่วนกลาง ภูมิภาค และท้องถิ่น

๑๕. การพัฒนาโครงสร้างพื้นฐานและระบบโลจิสติกส์ของประเทศเพื่อขยายขีดความสามารถและพัฒนาคุณภาพการให้บริการเพื่อรองรับการขยายตัวของเมืองและพื้นที่เศรษฐกิจหลัก และส่งเสริมการพัฒนาคุณภาพชีวิตของทุกกลุ่มในสังคม เน้นให้เกิดความเชื่อมโยงในอนุภูมิภาคและในอาเซียนอย่างเป็นระบบ โดยมีโครงข่ายเชื่อมโยงภายในประเทศที่สนับสนุนการพัฒนาพื้นที่ตามแนวระเบียงเศรษฐกิจต่างๆ รวมทั้งพัฒนาระบบบริหารจัดการและการกำกับดูแลให้สอดคล้องกับมาตรฐานสากล สร้างความเป็นธรรมในการเข้าถึงบริการพื้นฐาน และการคุ้มครองผู้บริโภค นอกจากนี้พัฒนาอุตสาหกรรมต่อเนื่องเพื่อสร้างโอกาสทางเศรษฐกิจให้กับประเทศ และการพัฒนาผู้ประกอบการในสาขาโลจิสติกส์และหน่วยงานที่มีศักยภาพไปทาดูริกิจในต่างประเทศ

๑๖. การพัฒนาภาค เมือง และพื้นที่เศรษฐกิจ เร่งดำเนินการในประเด็น ท้าทาย ได้แก่ การสร้างความเข้มแข็งของฐานการผลิตและบริการเดิม และขยายฐานการผลิตและบริการใหม่ที่สร้างรายได้สำหรับประชาชนในแต่ละภาค การพัฒนาเมืองให้เติบโตอย่างมีคุณภาพ การพัฒนาและฟื้นฟูพื้นที่บริเวณชายฝั่งทะเลตะวันออกให้รองรับการขยายตัวของภาคอุตสาหกรรมแห่งอนาคตอย่างมีสมดุล และการบริหารจัดการพื้นที่เศรษฐกิจชายแดนให้เจริญเติบโตและแข่งขันได้อย่างยั่งยืน รวมทั้งการเพิ่มประสิทธิภาพกลไกการขับเคลื่อนการพัฒนาภาคและเมืองให้เกิดผลอย่างเป็นรูปธรรม

๑๗. การสร้างความร่วมมือระหว่างประเทศให้เข้มข้นและส่งผลต่อการพัฒนา อย่างเต็มที่มุ่งเน้นผลักดันให้ความเชื่อมโยงด้านกฎระเบียบและในเชิงสถาบันให้มีความคืบหน้าและชัดเจนในระดับปฏิบัติการและในแต่ละจุดพื้นที่เชื่อมโยงระหว่างประเทศ ผลักดันการลดการใช้มาตรการที่ไม่ใช่มาตรการทางภาษี ควบคู่กับการพัฒนาโครงสร้างพื้นฐานที่ต้องเชื่อมโยงเครือข่ายภายในประเทศและประเทศเพื่อนบ้าน รวมทั้งส่งเสริมบทบาทที่สร้างสรรค์ของไทยในกรอบความร่วมมือต่างๆ ในเวทีโลก และสนับสนุนการขับเคลื่อนการพัฒนาภายใต้กรอบเป้าหมายการพัฒนาที่ยั่งยืน (SDGs)

๑๘. การส่งเสริมการลงทุนไทยในต่างประเทศ ให้ความสำคัญกับการพัฒนาผู้ประกอบการ ให้สามารถพัฒนาธุรกิจร่วมกับประเทศเพื่อนบ้าน พัฒนาทรัพยากรมนุษย์ เทคโนโลยี และนวัตกรรม พัฒนาสภาพแวดล้อมทางธุรกิจ และการสนับสนุนการดำเนินงานของสภาธุรกิจภายใต้กรอบความร่วมมือต่างๆ รวมทั้งสนับสนุนแหล่งเงินทุนและแหล่งข้อมูลเชิงลึกเกี่ยวกับฐานการผลิตในต่างประเทศ

๑๙. การปรับปรุงภาคการเงินของไทยให้มีประสิทธิภาพมากขึ้นและให้สามารถแข่งขันได้ เร่งปรับปรุงกฎระเบียบในการกำกับดูแลภาคการเงินเพื่อสนับสนุนความสามารถในการแข่งขันและการ

ให้บริการต่อผู้บริโภคและภาคธุรกิจเอกชนอย่างมีประสิทธิภาพและเป็นธรรม รวมทั้งการกำกับดูแลที่สามารถป้องกันความเสี่ยงจากความเสี่ยงจากการเงินและกระแสการเคลื่อนย้ายของเงินทุนที่จะมีรูปแบบที่เปลี่ยนแปลงไป และมีปริมาณธุรกรรมที่มากขึ้น ในขณะที่เดียวกันสนับสนุนการนำเทคโนโลยีทางการเงินมาใช้อย่างเข้มข้น พัฒนาเครื่องมือทางการเงินเพื่อระดมทุนมาใช้สนับสนุนการลงทุนโครงการขนาดใหญ่ ตลอดจนขยายการเข้าถึงบริการทางการเงินอย่างทั่วถึงในต้นทุนที่เหมาะสม

๒๐. การปฏิรูปด้านการคลังและงบประมาณ ประกอบด้วย การขยายฐานภาษี การปรับระบบการจัดทำคำของบประมาณ การจัดสรรงบประมาณ การจัดทำงบประมาณบูรณาการ ทั้งเชิงประเด็นพัฒนาและเชิงพื้นที่ การติดตามและประเมินผลการใช้จ่ายงบประมาณ และกระจายอำนาจให้แก่องค์กรปกครองส่วนท้องถิ่นในการจัดเก็บภาษีและค่าธรรมเนียม และลดความซ้ำซ้อนของสิทธิประโยชน์ ด้านสวัสดิการสังคม รวมทั้งสร้างความยั่งยืนทางการคลังของระบบการคุ้มครองทางสังคม ได้แก่ การปรับปรุงระบบการออมเพื่อการเกษียณอายุ และการปรับปรุงระบบประกันสุขภาพ เพื่อลดภาระการพึ่งพารายได้จากรัฐบาล

การเปลี่ยนแปลงที่เกิดขึ้นกับการกำหนดแผนพัฒนาเศรษฐกิจและสังคมของประเทศไทยครั้งนี้ เป็นไปในทิศทางเดียวกันกับการเปลี่ยนแปลงในโลกปัจจุบันที่กำลังเข้าสู่ยุคของการปฏิวัติอุตสาหกรรมยุคที่ ๔ ที่ “ปัญญาประดิษฐ์” หรือ Artificial Intelligence (AI) จะมาแทนที่คน ทำให้โลกกำลังอยู่ใน “ยุคของการเปลี่ยนแปลงอย่างเฉียบพลัน” หรือ “The Age of Disruption” ซึ่งมี ๕ ความเปลี่ยนแปลงที่ส่งผลกระทบต่อวิถีชีวิตของคนในสังคมโลกปัจจุบัน ได้แก่

๑. กระแสโลกาภิวัตน์ Globalization ที่เป็นแรงขับเคลื่อนให้เกิดการเคลื่อนไหลของทุน สินค้าและบริการ ผู้คนอย่างเสรี จนกลายเป็นโลกที่เชื่อมต่อกันเป็นเครือข่าย เกิดการขยับปรับเปลี่ยนจาก OneCountry, One Destiny เป็น One World, One Destiny
๒. Digitization หรือการแปลงข้อมูลเป็นดิจิทัล ทำให้ทุกคนสามารถเข้ามาสืบค้นได้ การติดต่อสื่อสารมีการเปลี่ยนรูปแบบจากการสื่อสารกับ Someone, Somewhere และ Sometime เป็น Anyone, Anywhere และ Anytime ทำให้มนุษย์ในโลกกำลังดำรงชีวิตอยู่ใน ๒ อารยธรรมไปพร้อมๆกัน คืออารยธรรมในโลกจริง และอารยธรรมในโลกเสมือนในโลกดิจิทัล ก่อให้เกิด Network Externalities ดังนั้น รูปแบบการเติบโตในโลกดิจิทัล จะไม่เป็นไปตามหลักเศรษฐศาสตร์เดิมว่าด้วย Diminishing Return to Scale อีกต่อไป แต่รูปแบบการเติบโตจะเปลี่ยนไปเป็นแบบ Exponential Return to Scale มากขึ้น
๓. Urbanization สัดส่วนของผู้คนในเมืองจะมีมากขึ้น โดยในปี ๑๙๙๕ โลกมีคนในเมืองเพียงร้อยละ ๓๐ และเพิ่มขึ้นเป็นร้อยละ ๕๔ ในปี ๒๐๑๔ และคาดว่าจะเพิ่มขึ้น

เป็นร้อยละ ๖๖ ในปี ๒๐๕๐ ดังนั้น วิถีชีวิต พฤติกรรม และปฏิสัมพันธ์ของผู้คนจะเปลี่ยนแปลงไปจากสังคมชนบทเป็นสังคมเมือง จะเกิดประเด็นท้าทายชุดใหม่ครอบคลุมทั้งในมิติพลังงาน การคมนาคม การศึกษา สาธารณสุข สิ่งแวดล้อม ความปลอดภัย อาชญากรรม ยาเสพติด ฯลฯ หากเตรียมการในการพัฒนาไว้ไม่ดีพอ เมืองเหล่านี้จะกลายเป็น Mega-Slums แต่หากเตรียมการดีพอ เมืองเหล่านี้จะถูกปรับเปลี่ยนไปเป็น Smart Cities

๔. Individualization คนในศตวรรษที่ ๒๑ มีความเป็นปัจเจกมากขึ้น มีความคิดความอ่านเป็นของตัวเองมากขึ้น ต้องการแสดงออกมากขึ้น ความเป็นปัจเจกจะเกิดขึ้นได้ ๒ รูปแบบ คือ Collective Individuals และ Contra-Individuals รูปแบบแรกเป็นรูปแบบที่สร้างสรรค์ ที่ผู้คนอยากอยู่ร่วมกันเพื่อสร้างสรรค์สังคม เกิดเป็นสังคมที่เข้มแข็ง แต่ในรูปแบบที่สอง เป็นรูปแบบที่ผู้คนต่างคนต่างอยู่ มองแต่ประโยชน์ส่วนตนเกิดสังคมที่เปราะบาง โอกาสที่จะเกิดความขัดแย้งจะมีอยู่สูง
๕. Commonization ในโลกที่ยิ่งเชื่อมต่อกันมากขึ้นเท่าไร ผู้คนก็ยิ่งต้องพึ่งพิงอิงอาศัยกัน มากยิ่งขึ้นเท่านั้น ความเสี่ยงและภัยคุกคามมิได้ส่งผลกระทบต่อประเทศใดประเทศหนึ่งเป็นการเฉพาะ แต่ส่งผลกระทบต่อโลกโดยรวม เป็นปัญหาที่ทุกประเทศต้องเผชิญที่เรียกกันว่า “Global Commons” อาทิ วิกฤตการณ์ทางเศรษฐกิจ โรคระบาด การก่อการร้าย ภาวะโลกร้อน เป็นต้น หมายความว่า จากนี้ไป เวลาสุขประชาคมโลกจะสุขด้วยกัน และเวลาทุกข์ประชาคมโลกก็จะทุกข์ด้วยกันด้วย

กระแสข้างต้น ก่อให้เกิดการเปลี่ยนแปลงวัฒนธรรมในการดำรงชีวิตของมนุษย์ทั้งมิติการดำรงอยู่ การดำเนินธุรกิจ การทำงาน และการเรียนรู้ จากการเปลี่ยนแปลงที่เกิดขึ้นจึงนำไปสู่การวางแผนพัฒนาใหม่ ออกมาเป็น ๒ ยุทธศาสตร์สำคัญคือการสร้างความเข้มแข็งจากภายใน (Strength from Within) คือ Competitiveness และการเชื่อมโยงกับประชาคมโลก (Connect to the World) คือ Connectivity ซึ่งทั้งการสร้างความเข้มแข็งจากภายใน และการเชื่อมโยงกับประชาคมโลก เป็น ๒ ปัจจัยที่ต้องดำเนินควบคู่กันในการสร้างความมั่งคั่ง มั่นคง และยั่งยืนให้กับประเทศ ภายใต้แนวคิดหลักปรัชญาเศรษฐกิจพอเพียงมาเป็นแนวคิดหลักในการพัฒนาประเทศ ดังที่พระบาทสมเด็จพระปรมินทรมหาภูมิพลอดุลยเดชพระราชทานพระราชดำรัสหลักปรัชญา “เศรษฐกิจพอเพียง” ครั้งแรกในงานพระราชทานปริญญาบัตร ณ มหาวิทยาลัยเกษตรศาสตร์ เมื่อวันที่ ๑๘ กรกฎาคม พ.ศ. ๒๕๑๗ ว่า

“การพัฒนาประเทศจำเป็นต้องทำตามลำดับขั้น ต้องสร้างพื้นฐาน คือความพอมี พอกิน พอใช้ของประชาชนเป็นเบื้องต้นก่อน โดยใช้วิธีการและอุปกรณ์ที่ประหยัด แต่ถูกต้องตาม

หลักวิชา เมื่อได้พื้นฐานมั่นคงพร้อมพอควรและปฏิบัติได้แล้ว จึงค่อยสร้างค่อยเสริมความเจริญ และฐานะทางเศรษฐกิจขั้นที่สูงขึ้นโดยลำดับต่อไป หากมุ่งแต่จะทุ่มเทสร้างความเจริญ ยกฐานะทางเศรษฐกิจขั้นได้รวดเร็วแต่ประการเดียว โดยไม่ให้แผนปฏิบัติการสัมพันธ์กับสภาวะของประเทศ และของประชาชนโดยสอดคล้องด้วย จะเกิดความไม่สมดุลในเรื่องต่างๆ ได้ ซึ่งอาจกลายเป็นความยุ่งยากล้มเหลวในที่สุด”

สรุปประเด็นสำคัญจากแผนพัฒนาเศรษฐกิจและสังคม ฉบับที่ ๑๒ และข้อมูลจากพิมพ์เขียว และแผนปฏิบัติการขับเคลื่อน Thailand ๔.๐ ที่ยกมาสอดคล้องกับรายงานการวิจัยเรื่อง “การยกระดับการขยายตัวทางเศรษฐกิจระยะยาวของประเทศไทย : มุมมองและข้อเสนอแนะเชิงนโยบาย” ของสมชัย จิตสุชน สถาบันวิจัยเพื่อพัฒนาประเทศไทย (TDRI) ที่ได้เสนอเกี่ยวกับปัญหาการติดกับรายได้ปานกลางของประเทศไทยที่สามารถสรุปประเด็นสำคัญในรายงานฉบับดังกล่าวมาบางส่วนเพื่อประกอบการวิเคราะห์สถานการณ์ของประเทศได้ดังนี้

ตั้งแต่เริ่มใช้แผนพัฒนาเศรษฐกิจและสังคมแห่งชาติในปี ๒๕๐๔ ประเทศไทยมีการพัฒนาเศรษฐกิจในอัตราการขยายตัวเฉลี่ยในช่วงปี ๒๕๐๔-๒๕๕๖ อยู่ในระดับร้อยละ ๖.๑ ซึ่งเป็นการขยายตัวค่อนข้างสูงเมื่อเทียบกับมาตรฐานสากล คนไทยมีชีวิตความเป็นอยู่ดีขึ้น โดยคนไทยไม่น้อยกว่า ๗๐% หลุดพ้นความยากจน เฉพาะในระยะ ๒๕ ปีหรือหนึ่งชั่วอายุคนที่ผ่านความยากจนลดไปกว่า ๔๐% อย่างไรก็ตามในปัจจุบันเริ่มมีความกังวลในเรื่องแนวทางการพัฒนาในอนาคตของไทยว่าควรเป็นไปในทิศทางใด เนื่องจากความสำเร็จในอดีตส่วนหนึ่งได้เริ่มมาถึงทางตัน และอีกส่วนหนึ่งก่อให้เกิดปัญหาด้านการกระจายรายได้ ทำให้เกิดความเหลื่อมล้ำทางสังคม ทำให้เกิดข้อถกเถียงเกี่ยวกับการพัฒนาในอนาคต เพราะประเทศไทยกำลังเผชิญกับการท้าทายในสามเรื่องใหญ่ ๆ คือ

๑. ระยะ ๒๐ ปีมานี้ อัตราการขยายตัวทางเศรษฐกิจของไทยอยู่ในระดับต่ำกว่าช่วงก่อนหน้า อย่างเห็นได้ชัด โดยมีอัตราการขยายตัวเฉลี่ยเพียงประมาณร้อยละ ๔ ในช่วงหลังจากปี ๒๕๓๕ เป็นต้นมา นอกจากนี้ ยังมีความผันผวนที่สูงมาก เป็นผลจากการเกิดวิกฤติเศรษฐกิจหลายครั้ง ความท้าทายคือจะเพิ่มระดับการขยายตัวทางเศรษฐกิจในอนาคตระยะยาว (เช่น ๒๐ ปีข้างหน้า) ได้อย่างไร พร้อมกับการสร้างเกราะคุ้มกันความผันผวนที่คาดว่าจะมีแนวโน้มสูง ต่อเนื่องได้อย่างไร อาจกล่าวได้ว่าความท้าทายแรกนี้เป็นความท้าทายจากการเผชิญกับปัญหา ‘กับดักประเทศรายได้ปานกลาง’ (middle-income trap)
๒. การพัฒนาที่ผ่านมาเป็นการพัฒนาที่ประชาชนแต่ละภาคส่วนยังไม่มีส่วนร่วมอย่างเหมาะสม ภาคกันเพียงพอ แม้จำนวนคนจนลดลงอย่างรวดเร็ว แต่ความเหลื่อมล้ำอยู่ในระดับสูงกว่า

ประเทศส่วนใหญ่ในภูมิภาคและในระดับนานาชาติ ความท้าทายที่สองจึงเป็นเรื่องการสร้าง การเติบโตทางเศรษฐกิจอย่างมีส่วนร่วมมากขึ้น (Inclusive Growth)

๓. การขยายตัวทางเศรษฐกิจที่ผ่านมา ก่อให้เกิดการใช้ทรัพยากรธรรมชาติที่มีอยู่เป็นอย่างมาก จนปัจจุบันระดับความสมบูรณ์ของทรัพยากรเหลืออยู่น้อย ซึ่งนอกจากจะเป็นปัญหาในตัวเอง เพราะกระทบต่อคุณภาพชีวิตของคนไทยแล้ว ยังอาจมีผลสืบเนื่องไปถึงปัญหาการขยายตัวทาง เศรษฐกิจและความเหลื่อมล้ำด้วย เพราะฐานทรัพยากรที่เหมาะสม ก่อให้เกิดการขยายตัว ทางเศรษฐกิจของประชาชนฐานรากที่มีชีวิตผูกพันกับทรัพยากร นอกจากนี้ปัญหาโลกร้อน (Climate Changes) ที่มีแนวโน้มทวีความรุนแรงขึ้นทั้งในแง่ความถี่และขนาดของผลกระทบ เป็นความท้าทายที่สำคัญ

กล่าวโดยรวม ความท้าทายสำหรับการพัฒนาของไทยในอนาคตคือจะสร้างโมเดลการพัฒนาที่ ยกระดับอัตราการขยายตัวทางเศรษฐกิจอย่างมีส่วนร่วมและมีความยั่งยืนของสภาพแวดล้อมทาง ธรรมชาติ (Enhanced economic growth with inclusiveness and environmental sustainability) ได้อย่างไร ซึ่งการจะทำให้ได้เช่นนั้น ต้องการโมเดลใหม่ในการพัฒนา กล่าวคือจะใช้ แนวทางเดิมที่ประเทศไทยเคยใช้มาตลอดระยะเวลาหลายทศวรรษที่ผ่านมาไม่ได้อีกต่อไป เนื่องจากเหตุ ผลต่างๆ ดังต่อไปนี้

**ประการแรก** แรงงานไทยขาดแคลนมาหลายปีแล้วและจะขาดแคลนมากขึ้นอย่างรวดเร็วตาม

โครงสร้างประชากรในอนาคต ที่จำนวนคนวัยทำงานมีน้อยลง อายุเฉลี่ยมากขึ้น ทำให้ค่าแรงใน ระยะยาวปรับตัวสูงขึ้น การใช้แรงงานต่างชาติราคาถูกเป็นเพียงการต่อลมหายใจภาคธุรกิจที่ยังไม่ สามารถปรับตัวออกจากการบริหารแบบอิงแรงงานราคาต่ำ (cheap-labor business model) ได้ ซึ่งเป็น model ที่มีข้อจำกัดและในที่สุดคงไปต่อไม่ได้ และยังเกิดผลเสียทำให้ค่าจ้างที่แท้จริงของแรงงาน

ไทยไม่ขยับขึ้นมาหลายปี เกิดความเหลื่อมล้ำระหว่างผลตอบแทนทุน (capital) ของ ผู้ประกอบการ และผลตอบแทนแรงงาน

**ประการที่สอง** การศึกษาของไทยยังไม่สามารถผลิตแรงงานคุณภาพที่ตรงกับความต้องการ ตลาดได้ เนื่องจากมีทักษะด้านภาษาและทักษะด้าน IT ต่ำ ทำให้ภาคธุรกิจลังเลในการขยายการลงทุน และไม่กล้าใช้เทคโนโลยีระดับสูงขึ้นไป (นอกจากเทคโนโลยีที่ highly capital-intensive ซึ่งก็ยังไม่เหมาะ กับตลาดส่งออกของไทย หรือไม่มีความจำเป็นต้องเลือกไทยเป็นแหล่งลงทุนด้านนี้)

**ประการที่สาม** ทรัพยากรธรรมชาติถูกใช้หมดไปมากแล้ว ไม่สามารถนำมาใช้เป็นปัจจัยไร้ ต้นทุน (free input) สำหรับการขยายตัวทางเศรษฐกิจได้อีก ในขณะที่เสียงเรียกร้องของสังคมทำให้ ภาคธุรกิจต้องมีต้นทุนในการรักษาสถานะแวดล้อมในรูปแบบต่างๆ เช่น ภาษีสิ่งแวดล้อม ต้นทุนการทำ

EIA/HIA ซึ่งทำให้การขยายตัวของธุรกิจจะไม่ง่ายเหมือนในอดีต

**ประการที่สี่** การรักษาเสถียรภาพของเศรษฐกิจมหภาคยากกว่าอดีต เพราะอัตราแลกเปลี่ยนที่ผันผวนมากขึ้นเรื่อยๆ ตามการเคลื่อนย้ายเงินทุนที่รวดเร็วและพลิกผันตลอดเวลา ส่วนนโยบายการคลังมีข้อจำกัดจากความสามารถในการจัดเก็บภาษีที่ต่ำกว่าศักยภาพ ทำให้ภาครัฐมีแนวโน้มที่จะเจอข้อจำกัดในการใช้จ่ายเพื่อเพิ่ม growth potential ของประเทศ โดยเฉพาะการลงทุนสร้างโครงสร้างพื้นฐาน (infrastructure) รอบใหม่ที่มีความทันสมัยกว่าเดิม ที่จะช่วยทำให้ไทยก้าวเป็น knowledge-based economy อย่างแท้จริงได้ ตลอดจนการที่ค่าใช้จ่ายด้านสวัสดิการสังคมที่มีแนวโน้มเพิ่มขึ้น ยิ่งเร่งให้ภาครัฐมีข้อจำกัดเร็วขึ้น

**ประการที่ห้า** ภาคธุรกิจเอกชนบางส่วนมีความอ่อนแอ ขาดการมองการณ์ไกล แก้ปัญหาเฉพาะหน้า เป็นหลัก ทำให้ไม่สามารถเป็นตัวนำในการลงทุนทั้งส่วนของ modern infrastructure และ regular investment ทั้งยังขาดการแข่งขันอย่างเต็มที่ในภาคเศรษฐกิจบางประเภท เช่น ธุรกิจตลาดทุน ธนาคาร หรือมี missing market ในเรื่องที่สำคัญ เช่น การพัฒนาฝีมือแรงงานที่ได้มาตรฐาน และตรงความต้องการตลาด

การจะสร้างโมเดลการพัฒนาใหม่นั้นต้องเข้าใจสถานการณ์ว่าทำไมประเทศไทยจึงตกอยู่ในกับดักรายได้ปานกลาง หากใช้มุมมองเศรษฐศาสตร์กระแสหลัก (neoclassical economics) คำอธิบายมักเริ่มจากความล้มเหลวในการเพิ่มประสิทธิภาพการผลิตรวมของปัจจัยการผลิต (total factor productivity หรือ TFP) หลังจากประเทศมีรายได้ระดับปานกลางแล้ว กล่าวคือในช่วงแรกประเทศขยายตัวได้และหลุดพ้นความยากจนจากระบบการเคลื่อนย้ายปัจจัยการผลิตโดยเฉพาะแรงงาน จากภาคการผลิตที่มีประสิทธิภาพต่ำไปสู่ภาคที่มีประสิทธิภาพสูงกว่า (factor mobilization) หรือมีการเพิ่มปริมาณปัจจัยการผลิตเช่นที่ดินการเกษตร เหล่านี้เป็นกระบวนการที่ไม่จำเป็นต้องมีการพัฒนาเทคโนโลยีหรือนวัตกรรมในภาคการผลิตใดภาคหนึ่ง เพียงต้องการการบริหารจัดการหรือการปล่อยให้ปัจจัยการผลิตเคลื่อนย้ายได้ตามกลไกตลาด อย่างไรก็ตามเมื่อกระบวนการเคลื่อนย้ายนี้ชะลอตัวลง เช่นแรงงานอายุน้อยวัยหนุ่มสาวในภาคเกษตรลดลง จึงไม่มีแรงงานเคลื่อนย้ายขนานใหญ่อีกต่อไปหรือการเปิดที่ดิน (land opening) จากพื้นที่ป่าดั้งเดิมไม่สามารถทำได้อีกต่อไป การขยายตัวทางเศรษฐกิจในระยะหลังจากนั้นจึงจำเป็นต้องมาจากการเพิ่มเทคโนโลยีในแต่ละภาคการผลิต ซึ่งล้วนเป็นสิ่งที่ประเทศอย่างเกาหลีใต้ ไต้หวัน ญี่ปุ่น และจีน ประสบความสำเร็จ ในขณะที่ประเทศไทยยังไม่สามารถทำเช่นเดียวกันได้ จึงต้องตกอยู่ในกับดักประเทศรายได้ปานกลางดังในทุกวันนี้ การหลุดพ้นกับดักประเทศรายได้ปานกลางตามแนวคิดเศรษฐศาสตร์กระแสหลักจึงประกอบด้วยสองแนวทางคือ การเพิ่ม 'ประสิทธิภาพในตัว' (intrinsic productivity) ของปัจจัยการผลิตเอง เช่นการเพิ่มระดับทุนมนุษย์ผ่านการศึกษ การเพิ่มทักษะการทำงาน หรือการเพิ่มระดับเทคโนโลยีที่ฝังตัว (embedded) ในสินค้าทุน

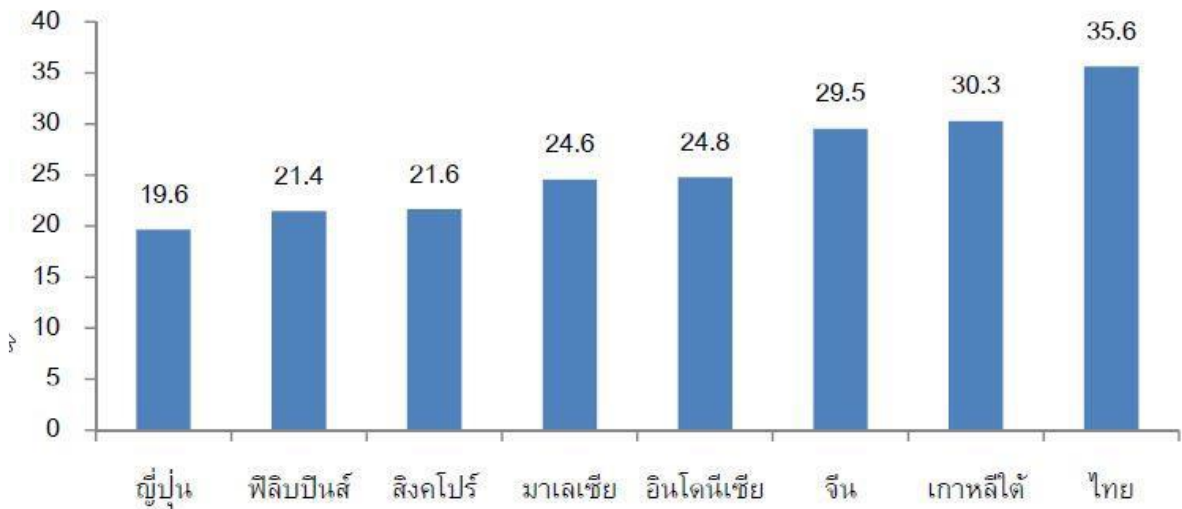
ผ่านการนำเข้าสู่สินค้าทุนที่มีเทคโนโลยีสูงขึ้น อีกแนวทางหนึ่งคือการพัฒนาเทคโนโลยีและนวัตกรรมไม่ว่าจะเป็นในกระบวนการผลิต (process innovation) หรือการคิดค้นสินค้าใหม่ด้วยเทคโนโลยีใหม่ (product innovation)

อย่างไรก็ตามในระยะหลังมีคำอธิบายที่ใช้ปัจจัยเชิงสถาบัน (institution approach) มาอธิบายสาเหตุของการติดอยู่ในกับดักรายได้ปานกลางว่าเป็นเพราะความล้มเหลวของ ‘สถาบันเศรษฐกิจ’ ในระบบเศรษฐกิจในการนำหรือร่วมขับเคลื่อนประเทศไทยไปสู่ทิศทางใหม่ของการพัฒนา สถาบันเศรษฐกิจหมายถึงสถาบันการเมือง ภาคราชการ เอกชน หรือแม้กระทั่งประชาชนทั่วไป เหตุที่สถาบันเหล่านี้ล้มเหลว อาจเป็นเพราะเกิด ‘ภาพลวง’ (illusion) ว่าเศรษฐกิจไทยสามารถขยายตัวต่อไปด้วยโมเดลเดิม ไม่ต้องมีการ ‘คิดใหม่ ทำใหม่’ ตัวอย่างรูปธรรมคือมีองค์กรธุรกิจจำนวนมากไม่น้อยยังทำธุรกิจโดยหวังใช้แรงงานราคาถูกไปเรื่อย ๆ เมื่อแรงงานราคาถูกหายาก ก็หันไปใช้หรือนำเข้าแรงงานต่างชาติดูแลแทน ในขณะที่เดียวกันก็เรียกร้องความช่วยเหลือจากภาครัฐ ภาครัฐและภาคการเมืองเองก็ตอบสนองด้วยการบังคับใช้นโยบายแรงงานต่างชาติแบบเปิดเสรี กล่าวคือแม้จะมีระเบียบให้แรงงานต่างชาติต้องจดทะเบียน แต่ก็ได้บังคับใช้กฎหมายนี้อย่างจริงจัง การหลีกเลี่ยงการปรับตัวที่ถูกต้องด้วยการยกระดับการใช้เทคโนโลยีในการผลิต การจัดการองค์กร หรือความล้มเหลวในการจัดทำนโยบายและบังคับใช้นโยบายที่เอื้อต่อการปรับตัวดังกล่าวล้วนถือเป็นความล้มเหลวของสถาบันเศรษฐกิจ ตามมุมมองเศรษฐศาสตร์เชิงสถาบัน นอกจากนี้การติดอยู่ในกับดักประเทศรายได้ปานกลาง ยังเกิดจากความไร้ประสิทธิภาพของระบบการศึกษาไทยในการผลิตคนที่มีทักษะเหมาะสมกับโลกสมัยใหม่ จนทำให้เกิดความไม่สอดคล้องกันระหว่างทักษะที่สร้างขึ้นกับเทคโนโลยียุคใหม่ หรือ technology-skill mismatch แม้ภาคเอกชนเริ่มมีบริษัทขนาดใหญ่ที่สามารถเป็นผู้นำในการพัฒนาการใช้เทคโนโลยีในระบบเศรษฐกิจไทย แต่ธุรกิจเหล่านั้นไม่สามารถมีบทบาทมากกว่านี้ในการเปลี่ยนแปลงนโยบายสาธารณะ (เช่นนโยบายการศึกษา การอบรมฝีมือแรงงานโดยรัฐ การลงทุนโครงสร้างพื้นฐาน) จึงไม่สามารถชดเชยความล้มเหลวได้

นอกจากคำอธิบายดังกล่าวข้างต้น ยังมีอีกเหตุผลหนึ่งที่ถูกหยิบยกขึ้นมากล่าวถึงในปัญหาการพัฒนาของประเทศไทยคือการพัฒนาภาคอุตสาหกรรมที่มากเกินไป ดังในรูปที่ ๑ ซึ่งแสดงถึงสัดส่วนในรายได้ประชาชาติของภาคอุตสาหกรรมไทยว่าสูงกว่าประเทศในเอเชียอื่น ๆ อย่างมาก (ซึ่งเอเชียเป็นกลุ่มประเทศที่มีการผลิตอุตสาหกรรมอย่างโดดเด่นเมื่อเทียบกับกลุ่มประเทศอื่น) และสินค้าอุตสาหกรรมที่ผลิตเป็นสินค้าเพื่อส่งออก อีกด้านหนึ่งของปัญหานี้คือการพึ่งพิงการส่งออกมากเกินไปของเศรษฐกิจไทยด้วย และเมื่อต้องพึ่งพิงการส่งออกมาก ในขณะที่ยังไม่มีการพัฒนาด้านเทคโนโลยีในระดับเดียวกับประเทศเช่น เกาหลีใต้ ญี่ปุ่น ไต้หวัน ทำให้ผู้ประกอบการไทยยังจำเป็นต้องใช้แรงงาน

ค่าจ้างต่ำ อันนำไปสู่ปัญหาค่าจ้างในระบบเศรษฐกิจไทยที่ต่ำเกินไป กลายเป็นวังวนของปัญหาที่เชื่อมโยงกันจนยากจะแยกแยะได้

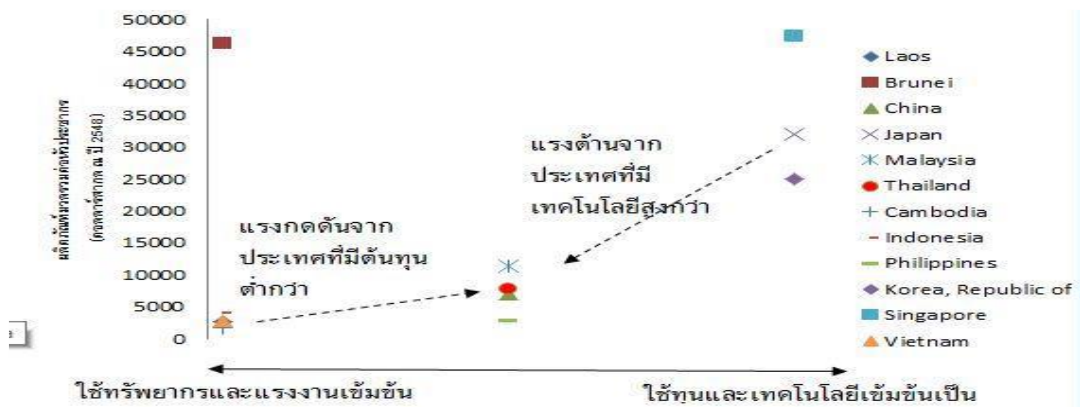
รูปที่ ๑ สัดส่วนรายได้ประชาชาติจากการผลิตภาคอุตสาหกรรม (ร้อยละ)



ที่มา: สมเกียรติ และ คณะ (๒๕๕๖)

หากพิจารณาจากแบบแผนโครงสร้างการผลิตแยกตามระดับรายได้ประเทศ ประเทศรายได้ปานกลางมักมีการผลิตภาคอุตสาหกรรมสูง ในขณะที่ประเทศรายได้สูงมีภาคบริการสูง จึงดูเหมือนจะเป็นข้อบ่งชี้ว่าเมื่อประเทศมีรายได้ระดับปานกลางแล้ว ควรเริ่มปรับทิศทางการพัฒนาให้มีการผลิตภาคบริการสูงขึ้น ขณะเดียวกันเมื่อทำการศึกษาเกี่ยวกับการพัฒนาการผลิตที่ส่งผลต่อเศรษฐกิจไทยแล้วพบว่าไทยยังมีประสิทธิภาพการผลิตที่ไม่เท่ากับประเทศที่พัฒนาแล้วหรือประเทศเกิดใหม่หลายประเทศ ปัญหานี้ทำให้ไทยตกอยู่ในฐานะลำบากในการแข่งขันกับทั้งประเทศที่ก้าวหน้าด้านเทคโนโลยี (เพราะมีระดับเทคโนโลยีที่ด้อยกว่า) และกับประเทศที่ใช้แรงงานราคาถูก (เพราะแรงงานไทยมีราคาสูงกว่า) ดังภาพที่ ๒ ความสัมพันธ์ระหว่างผลิตภัณฑ์มวลรวมต่อหัวประชากรและรูปแบบการพัฒนา ของกลุ่มประเทศASEAN+3



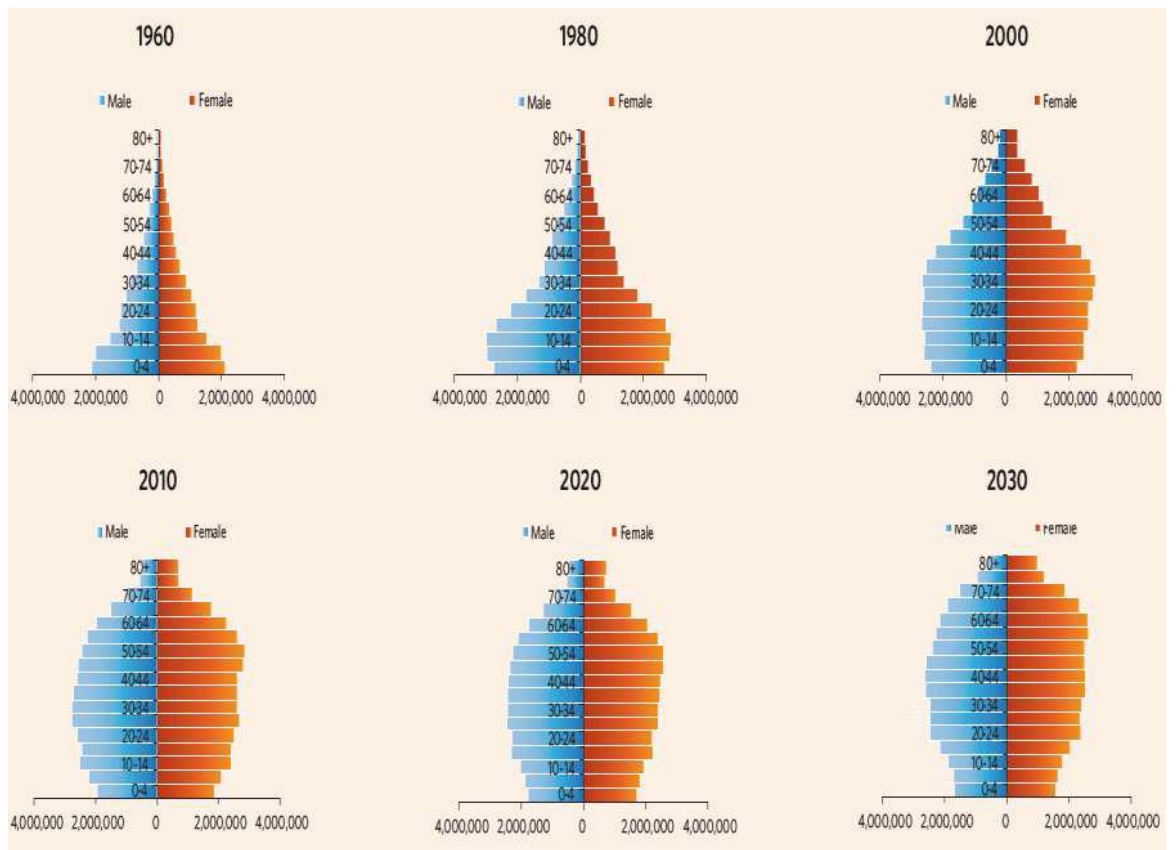


นอกจากนั้นบทความเรื่อง “สู่การสร้างนวัตกรรมและการพัฒนาเทคโนโลยีของภาคอุตสาหกรรมการผลิต” โดย ดร.สมเกียรติ ตั้งกิจวานิชย์ ดร.เสาวร็จ รัตนคำฟู และคุณณัฐสิฏี รัชเกียรติวงศ์ จากสถาบันวิจัยเพื่อการพัฒนาประเทศไทย (ทีดีอาร์ไอ) ได้เสนอว่าแนวทางที่จะทำให้ประเทศไทยพ้นจากโมเดลการพัฒนาแบบเดิมคือการเพิ่มผลิตภาพของภาคอุตสาหกรรมผลิตของไทยโดย 3 กระบวนการหลัก คือการยกระดับกระบวนการผลิต (process upgrading) การยกระดับผลิตภัณฑ์ (product upgrading) และการยกระดับสู่กิจกรรมที่มีมูลค่าเพิ่มสูงขึ้น (functional upgrading)

แนวทางการยกระดับผลิตภาพที่ง่ายที่สุดและได้ผลตอบแทนเร็วที่สุด คือการยกระดับกระบวนการผลิต โดยใช้ระบบการผลิตแบบลีน (lean manufacturing) เพื่อกำจัดความสูญเปล่าต่างๆ ที่เกิดขึ้นจากกระบวนการผลิต หากผู้ประกอบการในภาคอุตสาหกรรมผลิตของไทยปรับปรุงกระบวนการผลิตโดยใช้ระบบการผลิตแบบลีนอย่างเต็มที่ จะสามารถลดต้นทุนค่าแรงได้ ๑.๔ หมื่นล้านบาทต่อปี ซึ่งคิดเป็นร้อยละ ๓.๘ ของค่าจ้างแรงงานในปี ๒๕๕๔

การลดการใช้พลังงานเป็นอีกแนวทางหนึ่งที่สำคัญในการยกระดับกระบวนการผลิต ซึ่งนอกจากจะช่วยลดต้นทุนในการผลิตได้แล้ว ยังมีผลดีต่อการรักษาสิ่งแวดล้อมจากการปล่อยก๊าซเรือนกระจกที่ลดลง ในทางปฏิบัติ วิธีการที่ใช้ลดพลังงานในอุตสาหกรรมการผลิตมีหลายวิธี เช่น การปรับเปลี่ยนมาใช้อุปกรณ์ประหยัดพลังงานหรืออุปกรณ์ที่มีประสิทธิภาพ การปรับระบบการผลิตโดยใช้วัสดุทดแทนหรือนำกลับมาใช้ใหม่ และการจัดทำโครงการบริหารพลังงาน เป็นต้น

การพัฒนาของประเทศไทยในปัจจุบันนอกจากปัญหาเรื่องการเพิ่มผลิตภาพของภาคอุตสาหกรรมแล้ว ประเทศไทยยังประสบปัญหาอีกด้านหนึ่งคือ การเข้าสู่สังคมผู้สูงวัย ที่ทำให้รัฐต้องเพิ่มสวัสดิการด้านสังคมเพื่อดูแลประชากรสูงวัย อัตราการเข้าสู่สังคมสูงวัยของไทย ปรากฏดังแผนภาพต่อไปนี้



Source: Population in 1960-2000 from the Thailand Population Census. Population in 2010, 2020, and 2030 from World Population Prospects: The 2008 Revision. United Population Division, 2009 (low variant), cited by Impact of The National Economic and Social Development Board(NESDB) and UNFPA (2011), Demographic Change in Thailand Situation and Policy Response

ตารางที่ ๑ อัตราส่วนการพึ่งพิงระหว่างผู้สูงวัยกับผู้อยู่ในวัยแรงงานของประเทศไทย

	๒๕๔๓	๒๕๕๓	๒๕๖๓	๒๕๗๓
จำนวนประชากรสูงอายุ (๖๐ ปีขึ้นไป)	๕,๘๓๘,๐๐๐	๘,๔๑๑,๐๐๐	๑๒,๖๒๒,๐๐๐	๑๗,๖๒๔,๐๐๐
จำนวนประชากรวัยแรงงาน (๑๕-๕๙ ปี)	๔๐,๘๖๖,๐๐๐	๔๗,๙๔๓,๐๐๐	๔๖,๗๐๑,๐๐๐	๔๒,๒๙๘,๐๐๐
สัดส่วนประชากรสูงอายุต่อ ประชากรทั้งหมด	๙.๓๘	๑๑.๘๙	๑๗.๕๑	๒๕.๑๒
อัตราพึ่งพิง	๗	๕.๗	๓.๗	๒.๔

ที่มา : NESDB

นอกจากนี้ประเทศไทยยังต้องปรับตัวให้เข้ากับมาตรฐานใหม่ที่เกิดขึ้นในสังคมโลก สาเหตุของการตั้งมาตรฐานต่างๆ ส่วนหนึ่งมาจากการที่การพัฒนาด้านอุตสาหกรรม วิทยาศาสตร์และเทคโนโลยี ที่ผ่านมามีผลกระทบต่อสิ่งแวดล้อมและทรัพยากรธรรมชาติ ตลอดจนสุขภาพของประชากรในโลก ดังนั้น ผู้นำชาติสมาชิกในสหประชาชาติจำนวน ๑๘๙ ประเทศ จึงได้ร่วมกันตั้งเป้าหมายการพัฒนาแห่งสหัสวรรษ เพื่อสร้างความตระหนักทั่วโลกเกี่ยวกับการผนึกกำลังเพื่อต่อสู้กับปัญหาความยากจนโดยเฉพาะในประเทศกำลังพัฒนา ต่อมาในปี พ.ศ. ๒๕๕๘ องค์การสหประชาชาติจึงได้ริเริ่มกระบวนการหารือเพื่อกำหนดวาระการพัฒนาภายหลังปี พ.ศ. ๒๕๕๘ ตามกระบวนการทศน์ “การพัฒนาที่ยั่งยืน” ได้มีการจัดทำเป้าหมายการพัฒนาที่ยั่งยืน (Sustainable Development Goals-SDGs) โดยเปลี่ยนจากกรอบคิดการพัฒนาที่ยั่งยืนแบบ ๓ เสาหลัก (Pillars) มาสู่กรอบคิดใหม่ที่มองการพัฒนาเป็นมิติ (Dimensions) เศรษฐกิจ สังคม และสิ่งแวดล้อม ให้มีความเชื่อมโยงกัน

เนื่องจาก SDGs มีการกำหนดเป้าหมาย (Target) และตัวชี้วัด (Indicators) ที่ชัดเจน ดังนั้นแต่ละประเทศจึงต้องมุ่งสู่แนวทางการพัฒนาที่ยั่งยืน สำหรับประเทศไทยได้รับวาระของการพัฒนาที่ยั่งยืนมาเป็นส่วนหนึ่งของการพัฒนาประเทศ โดยมีการผนวกเรื่องการพัฒนาที่ยั่งยืนไว้ในแผนพัฒนาเศรษฐกิจและสังคมแห่งชาติฉบับที่ ๑๑ แผนอนุรักษ์พลังงาน และแผนพัฒนาพลังงานทดแทน และรัฐบาลไทยยังต้องการเร่งขับเคลื่อนให้การพัฒนาประเทศเป็นไปตามเป้าหมายการพัฒนาที่ยั่งยืน ตามที่ประเทศไทยได้ให้คำมั่นไว้กับประชาคมโลก ดังนั้น จึงได้มีการจัดตั้งอนุกรรมการเพื่อขับเคลื่อนเป้าหมายการพัฒนาที่ยั่งยืน จัดให้มีกลไกการดำเนินงานตาม SDGs และจัดระบบติดตามและทบทวนผล เพิ่มขีดความสามารถในการจัดทำฐานข้อมูลในแต่ละด้าน และมอบหมายให้หน่วยงานที่มีภารกิจสอดคล้องกับ

SDGs เนื่องจากปัจจุบันประเทศไทยประสบกับปัญหาด้านสิ่งแวดล้อมและทรัพยากรธรรมชาติด้วยเช่นกัน อาทิ การบุกรุกพื้นที่ป่า การทำประมงอย่างไม่ยั่งยืน ปัญหาขยะ/ของเสียอันตราย เผชิญผลกระทบจากการเปลี่ยนแปลงภูมิอากาศ ฯลฯ

นอกจากนี้ การจัดการด้านสิ่งแวดล้อมของไทยยังมีข้อจำกัด โดยเฉพาะการมีช่องว่างในการบังคับใช้กฎหมาย การขาดการบูรณาการระหว่างหน่วยงานที่เกี่ยวข้องด้านการดูแลสิ่งแวดล้อมที่เป็นรูปธรรม การที่ประเทศไทยปฏิบัติตาม SDGs จะช่วยยกระดับมาตรฐานด้านการดูแลสิ่งแวดล้อม ข้อดีคือประเทศไทยสามารถดำเนินการตามเป้าหมายและปฏิบัติตามคำมั่นที่ให้ไว้กับประชาคมโลก อีกทั้งเพิ่มโอกาสในการแข่งขันทางการค้าในเวทีการค้าโลก เพราะเมื่อพิจารณาสถานการณ์การค้าระหว่างประเทศในปัจจุบัน ประเทศพัฒนาแล้วที่ต้องการอนุรักษ์ทรัพยากรธรรมชาติและสิ่งแวดล้อมมีการนำมาตรการด้านสิ่งแวดล้อมเป็นอุปสรรคทางการค้ามากขึ้น แนวทางการส่งเสริมการค้าเสรีและการอนุรักษ์ทรัพยากรธรรมชาติและสิ่งแวดล้อมสามารถดำเนินไปในทิศทางเดียวกัน โดยประเทศกำลังพัฒนาจะต้องมีนโยบายสาธารณะที่ส่งเสริมการค้าและการที่มุ่งสู่การเติบโตที่เป็นมิตรต่อสิ่งแวดล้อม ประเทศไทยกำลังเผชิญความท้าทายจากรอบด้าน เช่น วิกฤตการณ์ทางด้านสิ่งแวดล้อมและทรัพยากรธรรมชาติ เป้าหมายการพัฒนาที่ยั่งยืน (SDGs) ความตกลงระหว่างประเทศภายใต้กรอบพหุภาคี มาตรฐานทางการค้าด้านสิ่งแวดล้อม ฯลฯ เช่น

- |  |                       |
|--|-----------------------|
| มาตรการฉลากสิ่งแวดล้อม (Eco-Label)                             | มาตรการฉลาก Green Dot |
| มาตรการฉลากคาร์บอน (Carbon footprint label)                    | มาตรฐาน ISO ๑๔๐๐๐     |
| มาตรฐานการจัดทำรายงานความยั่งยืน (Global Reporting Initiative) |                       |

ประเทศไทยยังพบกับมาตรการทางการค้าระหว่างประเทศเช่น WTO/GATT และข้อตกลงระหว่างประเทศด้านสิ่งแวดล้อมและทรัพยากรธรรมชาติ การเจรจาการค้าในกรอบพหุภาคี การเจรจาการค้าในกรอบภูมิภาคและอนุภูมิภาค กรอบข้อตกลงพหุภาคีด้านสิ่งแวดล้อม เช่น UNFCCC, Montreal Protocol, CITES ฯลฯ มาตรการ/มาตรฐานด้านสิ่งแวดล้อมระดับสากลและของประเทศคู่ค้า เช่น Eco-Label, WEEE ฯลฯ กรอบความร่วมมือระหว่างประเทศ เช่น APEC, GMS, JMC ดังนั้นหากประเทศไทยต้องการ พลิกวิกฤตให้เป็นโอกาส จำเป็นต้องดำเนินการตามกลยุทธ์ดังต่อไปนี้

## กลยุทธ์ที่ 1 การปรับพฤติกรรมผู้บริโภคอย่างยั่งยืน (Sustainable Consumption)

โดยการให้ความรู้เชิงลึกกับผู้บริโภคเกี่ยวกับผลิตภัณฑ์สีเขียวและการกระตุ้นให้เกิดความต้องการสินค้าเครื่องมือในการเพิ่มขีดความสามารถของผู้บริโภคสินค้าที่เป็นมิตรต่อสิ่งแวดล้อม: ผลิตสิ่งแวดล้อม เช่น ผลิตเขียว ผลิตประหยัดไฟฟ้าเบอร์ 5 ผลิตคาร์บอน ฯลฯ

## กลยุทธ์ที่ 2 การใช้มาตรการด้านการเงินการคลัง

การจัดเก็บภาษีจากสินค้าที่ทำลายทรัพยากรธรรมชาติและสิ่งแวดล้อม รวมถึงใช้กลไกทางการเงินและการคลังเพื่อสนับสนุนผู้ประกอบการ:

**กลไกทางการเงิน:** การให้สินเชื่อแก่ผู้ประกอบการเพื่อเป็นเงินทุนในการปรับปรุงเทคโนโลยีให้เป็นมิตรต่อสิ่งแวดล้อม

**มาตรการทางการคลัง:** ลดหย่อนภาษีหรือยกเว้นภาษีผู้ประกอบการที่ลงทุนในเทคโนโลยีที่เป็นมิตรต่อสิ่งแวดล้อม

## กลยุทธ์ที่ 3 การปรับกระบวนการผลิตให้เป็นมิตรต่อสิ่งแวดล้อม

ใช้เทคโนโลยีสะอาดซึ่งช่วยลดการใช้พลังงาน น้ำ และทรัพยากรธรรมชาติ ลดของเสียที่เกิดจากกระบวนการผลิตต่างๆ มีกระบวนการนำของเสียกลับมาใช้ซ้ำ (Reuse) หรือนำกลับมาใช้ใหม่ (Recycle) ประเทศไทยจะต้องดำเนินการตามมาตรฐานสากลและมาตรฐานของประเทศคู่ค้า โดยใช้เทคโนโลยีที่เป็นมิตรต่อสิ่งแวดล้อม รวมถึงมีการบังคับใช้กฎหมายอย่างเข้มงวด

## กลยุทธ์ที่ 4 การจัดการทรัพยากรธรรมชาติอย่างยั่งยืน

ภาครัฐจะต้องจริงจังกับการจัดการทรัพยากรธรรมชาติต่างๆ ทั้งการทำประมง และการใช้ทรัพยากรป่าไม้ โดยจะต้องปฏิบัติตามกฎระเบียบและมาตรฐานสากลอย่างเคร่งครัด โดยบทบาทสำคัญของรัฐคือทำหน้าที่เป็นผู้ตรวจสอบ (Regulator) และผู้ให้บริการ (Provider)

ประเทศไทยแม้จะต้องเผชิญกับความท้าทายและการปรับตัวเพื่อให้สามารถหลุดพ้นจากประเทศรายได้ปานกลางและพัฒนาคุณภาพชีวิตของประชาชนให้ดีขึ้น เพื่อให้เกิดการพัฒนาที่ยั่งยืน ในกรอบของการทำงานเหล่านี้ แต่ประเทศไทยยังมีจุดเด่นที่สำคัญคือ การมีสภาพภูมิอากาศและภูมิประเทศที่เหมาะสมในการเป็นแหล่งผลิตอาหาร ตลอดจนมีทรัพยากรธรรมชาติที่สวยงาม และมีประชากรที่มีอัตรายาคัยดี ทำให้ไทยมีรายได้จากภาคบริการที่สำคัญคือการท่องเที่ยวมากระตุ้นเศรษฐกิจของประเทศ ระหว่างที่ประเทศกำลังปรับตัวเข้าสู่โมเดลการพัฒนาแบบใหม่

จากถ้อยแถลงของ นายพงษ์ภาณุ เศวตรุนทร์ ปลัดกระทรวงการท่องเที่ยวและกีฬา เกี่ยวกับการสรุปสถานการณ์ท่องเที่ยวปี ๒๕๕๙ ทำให้เห็นว่าในปี ๒๕๕๙ ภาคการท่องเที่ยวโดยภาพรวมสร้างรายได้ ๒,๕๑๐,๗๗๙ ล้านบาท เป็นรายได้จากการท่องเที่ยวระหว่างประเทศ หรือต่างชาติเที่ยวไทย ๑,๖๔๑,๒๖๘ ล้านบาท และรายได้จากการท่องเที่ยวภายในประเทศ หรือไทยเที่ยวไทย ๘๖๙,๕๑๐ ล้านบาท และเมื่อเปรียบเทียบกับช่วงเวลาเดียวกันของปีที่ผ่านมา พบว่า รายได้รวมจากการท่องเที่ยวขยายตัวร้อยละ ๑๑.๐๙ โดยขยายตัวทั้งรายได้จากการท่องเที่ยวระหว่างประเทศ และรายได้จากการท่องเที่ยวภายในประเทศ ซึ่งขยายตัวร้อยละ ๑๒.๖๔ และร้อยละ ๘.๒๗ตามลำดับ ทำให้รายได้รวมของภาคการท่องเที่ยวในปี ๒๕๕๙ มีจำนวนมากกว่า ๒.๕๑ ล้านล้านบาท ภาคการท่องเที่ยวได้สร้างมูลค่าเพิ่มแก่เศรษฐกิจไทยหรือมีความสำคัญคิดเป็นสัดส่วนร้อยละ ๑๗.๗ ของผลิตภัณฑ์มวลรวมภายในประเทศ (GDP) สำหรับนักท่องเที่ยวที่เดินทางมาประเทศไทยมากที่สุด 5 อันดับแรก ประกอบด้วย จีน มาเลเซีย เกาหลี ญี่ปุ่น และลาว ตามลำดับ ธุรกิจในภาคการท่องเที่ยวส่วนใหญ่เป็นธุรกิจบริการและกระจายตัวตามภูมิภาคต่างๆ ภาคการท่องเที่ยวจึงเป็นแหล่งสร้างการจ้างงานที่สำคัญกว่า ๔,๒๓๐,๐๐๐คน สร้างรายได้ภาษีแก่รัฐ ประมาณ ๖๔,๒๐๐ล้านบาท และก่อให้เกิดมูลค่าการลงทุนในประเทศอีก ประมาณ ๙๓,๖๐๐ล้านบาท

ภาคการท่องเที่ยวยังมีบทบาทสำคัญในการกระจายประโยชน์ทางเศรษฐกิจสู่ภูมิภาคต่างๆ โดยในปีที่ผ่านมา ภาคการท่องเที่ยวได้สร้างมูลค่าเพิ่ม (ทางตรง + ทางอ้อม) ในเขตพัฒนาการท่องเที่ยวทั้ง ๘ แห่ง รวมประมาณ ๔๐๗,๐๐๐ล้านบาท โดยเขตพัฒนาการท่องเที่ยวที่มีมูลค่าเพิ่มจากการท่องเที่ยวสูงสุด ๒ อันดับแรกเป็นเขตพัฒนาการท่องเที่ยวทางทะเล/ชายฝั่ง คือ เขตพัฒนาการท่องเที่ยวอันดามัน และเขตพัฒนาการท่องเที่ยวฝั่งทะเลตะวันออก นอกจากนี้ เมื่อพิจารณาจากสัดส่วนมูลค่าเพิ่มจากการท่องเที่ยวต่อมูลค่าเพิ่มทั้งหมดในแต่ละพื้นที่ พบว่า เขตพัฒนาการท่องเที่ยวที่ภาคการท่องเที่ยวมีบทบาทสำคัญต่อการเติบโตทางเศรษฐกิจในพื้นที่มากที่สุด ๒ อันดับแรก คือ เขตพัฒนาการท่องเที่ยวอันดามันซึ่งมีสัดส่วนสูงถึงร้อยละ ๔๓.๓ และเขตพัฒนาการท่องเที่ยวอารยธรรมล้านนา ร้อยละ ๑๐.๕ ตามลำดับ

จากที่ได้นำเสนอมา จะเห็นว่าสถานการณ์ของประเทศไทยในปัจจุบันอยู่ในช่วงของการปรับตัวเพื่อหาแนวทางใหม่ในการพัฒนาประเทศ ซึ่งยังไม่อาจสรุปได้ว่าแนวทางใดจะนำประเทศไทยเข้าสู่การพัฒนาที่ยั่งยืนได้อย่างชัดเจน ยังอยู่ในระยะเวลาของการทดลอง แต่มีแนวโน้มที่ดีจากการที่ภาคการผลิตด้านการเกษตรและการส่งออกมีตัวเลขที่ดีขึ้น เศรษฐกิจเริ่มมีสัญญาณบวกมาจากภาคส่งออกจากการที่ติดลบมาตลอด ๕-๖ ปี ยอดส่งออกในช่วงไตรมาส ๑/๒๕๖๐ มีมูลค่า ๕๖,๔๕๖.๔ ล้านดอลลาร์สหรัฐฯ ขยายตัว ๔.๙ % จากช่วงเดียวกันของปีก่อน ถือว่าขยายตัวสูงสุดในรอบ ๔ ปี ขณะที่ราคาพืชผลทางการเกษตรที่สำคัญ เช่น ยาง เริ่มมีราคาที่ดีขึ้น หลังราคาคตกมาหลายปี ชาวสวนได้ราคา

ผลผลิตมากขึ้นจากการที่ผลไม้ไทยเป็นที่นิยมของนักท่องเที่ยว นำไปสู่การส่งออกผลไม้หลายชนิด นอกจากนี้ การที่ภาครัฐมีงบกลางปีลงมาที่กลุ่มจังหวัดต่างๆ เป็นตัวกระตุ้นเศรษฐกิจได้อีกทาง ทั้งเศรษฐกิจโลกปีนี้โดยภาพรวมเริ่มฟื้นตัว โครงการพัฒนาระเบียงเศรษฐกิจภาคตะวันออกหรืออีอีซี แม้ขณะนี้การลงทุนยังไม่เกิดขึ้นทันที แต่การที่ภาครัฐออกมาตรการ สิทธิประโยชน์มากมาย จะกระตุ้นให้เกิดการใช้เทคโนโลยี และการสนับสนุนให้เกิดการวิจัยและพัฒนา เกิดการพัฒนาโครงสร้างพื้นฐาน และเกิดการลงทุนในอุตสาหกรรมต่อเนื่อง จนกลายเป็นเกิดอุตสาหกรรมครบวงจรขึ้นในอนาคตที่จะช่วยกระตุ้นการพัฒนาเศรษฐกิจของประเทศต่อไป